



大学概要 2018
GUIDE BOOK

目次

- シンボルマーク・シンボルカラー
- 理事長・学長挨拶
- 名古屋市立大学憲章
- 名市大未来プラン
- 沿革
- 経営・評価・倫理・男女共同参画
- 中期目標・中期計画・業務実績評価
- 社会貢献活動
- 組織
- 役職者一覧
- 医学部
- 医学部附属病院
- 薬学部
- 経済学部
- 人文社会学部
- 芸術工学部
- 看護学部
- 総合生命理学部
- 大学院 医学研究科
- 大学院 薬学研究科
- 大学院 経済学研究科
- 大学院 人間文化研究科
- 大学院 芸術工学研究科
- 大学院 看護学研究科
- 大学院 システム自然科学研究科
- 附属施設
- 附属研究所
- 国際交流協定大学
- 国内協定大学
- 歴代学長 同窓会
- 予算 役員・教職員定数(定員)
- 学生数 外国人留学生数
- 学位授与数 卒業者数 日本学生支援機構奨学生数
- 学生の出身高校所在地 卒業後の進路
- 科学研究費助成事業交付一覧 特許出願の実績 共同研究・受託研究・学術奨励寄附金
- 主な社会貢献・地域貢献活動実績(年度別)
- 診療科別病床数および患者延べ数
- 土地・建物・所在地
- キャンパス案内
- アクセスマップ
- お問い合わせ

Table of Contents

- Symbol Mark / Symbol Color
- Greetings from the Chairman and President
- Charter of Nagoya City University
- The Future Plan of Nagoya City University
- History
- Management, Evaluation, Ethics and Gender Equality
- Medium-Term Goals, Medium-Term Plans, Evaluation of Achievement
- Social Action Programs
- Organization Chart
- List of Executives
- Medical School
- Nagoya City University Hospital
- Faculty of Pharmaceutical Sciences
- Faculty of Economics
- School of Humanities and Social Sciences
- School of Design and Architecture
- School of Nursing
- School of Biology and Integrated Sciences
- Graduate School of Medical Sciences
- Graduate School of Pharmaceutical Sciences
- Graduate School of Economics
- Graduate School of Humanities and Social Sciences
- Graduate School of Design and Architecture
- Graduate School of Nursing
- Graduate School of Natural Sciences
- Affiliated Facilities
- Affiliated Research Institutes
- Universities with Academic Exchange Agreements
- Universities with Domestic Cooperation Agreements
- Successive Presidents, Alumni Association
- Budget, Number of Trustees and Faculty Members
- Number of Students, Number of International Students
- Number of Graduate Degrees Conferred, Number of Graduates, Number of JASSO Scholarship Students
- Geographical Distribution of Students' High Schools, Placements of Employment after Graduation
- Grants-in-Aid for Scientific Research, Patent applications, Joint researches, contracted researches and academic incentive donations
- Results of Main Social and Regional Action Programs (by academic year)
- Number of Beds and Total Number of Patients
- Land, Buildings and Locations
- Campus Guide
- Access Maps
- Contacts

シンボルマーク・シンボルカラー Symbol Mark / Symbol Color

本学では、3つのマークが存在し、それぞれ各時代の学生・教職員に愛されてきました。「全ての市民、教職員、学生、同窓生、その家族が誇りに思い、愛情を持てる大学となり、将来に向けてますます発展していく」というユニバーシティアイデンティティのもと、それぞれの場で活用されています。

NCU has three symbols - the Emblem, the Heart-Mark and the NCU Mark - which have been beloved by its students and faculty members at different times in its history. They are utilized to identify an "ever-developing NCU in which all citizens, faculty members, students, alumni and their family members feel pride and affinity."



学章
Emblem



ハートマーク
Heart Mark



NCUマーク
NCU Mark

シンボルカラー：エンジ色

Symbol color: Crimson

色番号 Color No.

C=30 M=100 Y=100 K=30

R=147 G=14 B=20

DIC=2487

学章：昭和25年に評議会において審議決定されました。本学の公式な場において使用。

ハートマーク：昭和34年に制作され、医学研究科・薬学研究科を由来とする本学の伝統を象徴しています。それぞれの同窓会を中心に使用。

NCUマーク：開学50周年(平成12年)を記念し制作されました。他校との差別化(ブランディング)を図る場面で使用。

Emblem：The Emblem was established in 1950 through deliberations at a meeting of the Board of Trustees. It is used in official occasions of the university.

Heart Mark：The Heart Mark was created in 1959. It symbolizes the tradition of NCU arising from the Graduate School of Medical Sciences and the Graduate School of Pharmaceutical Sciences.

It is used mainly by the alumni associations of these graduate schools.

NCU Mark：The NCU Mark was created in 2000 in commemoration of the 50th anniversary of NCU.

It is used for branding, to differentiate from other universities and colleges.

シンボルカラーのエンジ色は、「強い意志、情熱を持って教育・研究に取り組む姿勢、勉学に励む姿勢や不屈の精神を表し、未来に積み重ねていく伝統を意識させる深みのある色」として親しまれています。

The symbol color crimson symbolizes "a strong-willed, enthusiastic attitude toward education, research and study and an unyielding spirit in doing so, the deep tone evoking the accumulation of tradition to be transmitted to the next generation."

理事長・学長挨拶 Greetings from the Chairman and President



名古屋市立大学 理事長・学長

郡 健二郎

Chairman and President, Nagoya City University
Kenjiro Kohri, MD, Ph.D.

学歴・職歴	Academic and Professional History
昭和48年 大阪大学医学部卒業	1973 Graduated from Faculty of Medicine, Osaka University
平成 5年 名古屋市立大学 医学部泌尿器科 教授	1993 Professor of Urology, Medical School, Nagoya City University
平成13年 名古屋市立大学 医学部附属病院 病院長	2001 Director, University Hospital, Nagoya City University
平成17年 名古屋市立大学 医学研究科長・医学部長	2005 Dean, Graduate School of Medical Science and Medical School
平成26年 名古屋市立大学 理事長・学長	2014 Chairman and President, Nagoya City University

名市大は、名古屋薬学校(1884年設置)と名古屋市立女子高等医学専門学校(1943年設置)を源流とし、1950年に医学部、薬学部からなる公立大学として設置されました。その後、50数年の歴史を有する経済学部、20周年を2015年に迎えた人文社会学部・芸術工学部、2018年に20周年の看護学部と、2018年春に開設された総合生命理学部の7学部7研究科からなる総合大学に発展してきました。本学の特徴の一つは、学部の壁を越え、教職員が一体となって、優れた人材の育成、先端的研究の世界への発信、市民の健康福祉などの社会貢献に寄与していることです。

名市大は、2014年の開学記念日(10月28日)に「大学憲章」を制定し、それを踏まえ15年後の明るい未来を築く「名市大未来プラン」を策定しました。「名市大未来プラン」には4つのビジョンを掲げています。

- ①誇りを持ち、愛される名市大
- ②名古屋市と共に発展する名市大
- ③戦略性を持って世界に飛躍する名市大
- ④経営基盤が安定した名市大

このビジョンのもとに、52のプランに取り組んでいます。その特徴の一つは、全学的、学際的なプランが17あることです。早速、その成果として、2016年には経済学研究科「医療経済マネジメントコース」、2017年には医学研究科「臨床医療デザイン学分野」、人間文化研究科「臨床心理コース」が開設され、予想を超える人数の学生が入学し、新たな学術分野を切り拓いています。

2018年度からは、第三期中期目標・中期計画期間に入ります。幸い、今期の運営費交付金等は、法人化当初にまで増額される予定です。私たちが願っていたまさに「V字回復」です。これらの名古屋市からの温かいご理解とご支援に深く感謝し、期待に応えることにより、市民に愛され誇りを持たれる名市大を目指してまいります。

ところで、2017年9月発表の「THE世界大学ランキング」では、名市大は、世界同率601位(18,000校)、国内同率13位(780校)にランクされ、「大学の地域貢献度に関する全国調査2017(日経グローバル)」では、東海地域1位の評価を得ました。これからもこれを弾みとして、世界をリードする大学を目指してまいります。

「名市大未来プラン」が実現される頃には、名古屋市にリニア中央新幹線が開通し、街は大きく変貌していることでしょう。名市大は、国内外の社会状況の変化を的確にとらえ、これからも弛みない改革をしてまいります。

私たちが目指す方向性をご理解いただき、温かいご支援を賜りますようお願い申し上げます。

As seen today, NCU has developed into a university comprising seven schools and faculties (the Medical School; the Faculty of Pharmaceutical Sciences; the Faculty of Economics, which has a history of over 50 years; the School of Humanities and Social Sciences and the School of Design and Architecture, both of which commemorated their 20th anniversary of its foundation in 2015; the School of Nursing, which commemorated its 20th of its foundation in 2018; and the School of Biology and Integrated Sciences established in 2018), and seven graduate schools (the Graduate School of Medical Sciences, the Graduate School of Pharmaceutical Sciences, the Graduate School of Economics, the Graduate School of Humanities and Social Sciences, the Graduate School of Design and Architecture, the Graduate School of Nursing, and the Graduate School of Natural Sciences). One important feature of NCU is its contribution to society through the collective commitment of faculty members across schools and faculties to the cultivation of excellent human resources, the sharing of the fruits of NCU's cutting-edge research with the world, and the promotion of public health and welfare. On the memorial day of its foundation (October 28) in 2014, NCU established the Charter of Nagoya City University in commemoration of this milestone. Based on this charter, NCU formulated the Future Plan of Nagoya City University to build its bright future 15 years later. This Future Plan upholds the following four directives:

- ①NCU in which citizens feel pride and affinity
- ②NCU which keeps developing together with Nagoya City
- ③NCU which keeps advancing on the world stage with a strategic perspective
- ④NCU which has a stable foundation of management

Based on these directives, NCU made 52 sub-plans. One distinct characteristic of these is the existence of 17 whole-university interdisciplinary sub-plans. As an early outcome of these initiatives, the Course of Economics and Management in Health was established in the Graduate School of Economics in 2016, and the Clinical Medicine Design Field was established in the Graduate School of Medical Sciences and the Clinical Psychology Course was established in the Graduate School of Humanities and Social Science in 2017. As a result, a large number of students enrolled in these courses, exceeding our expectations. These courses are opening up new academic fields. As of the academic year 2018, the third term of the medium-term goals and medium-term plans starts. Fortunately, subsidies for operational expenses to NCU for this term is planned to be increased up to the initial level that NCU received when it was incorporated. This is the very "sharp recovery" for which NCU has long wished. Being deeply grateful for the warm understanding and support from Nagoya City, NCU will strive to meet those expectations and become a university in which citizens feel pride and affinity. By the way, according to the World University Rankings (Times Higher Education) publicized in September 2017, NCU came a tie for the 601st (of 18,000 universities) in the world and also tied for the 13th (of 780 universities) in Japan. According to the National Survey on Regional Contribution Activities of Universities 2017 (Nikkei Global), NCU was evaluated as number one in the Tokai area. Encouraged by this evaluation, NCU is determined to continue to strive to become a university which can lead the world. By the time the Future Plans of Respective Schools and Graduate Schools are realized, Nagoya City will be greatly transformed with the Maglev Chuo Shinkansen in service. NCU will accurately grasp the changes in the social situation at home and abroad, and persevere in its effort toward reformation. I humbly ask for your understanding of the direction we are taking and your warm support.

名古屋市立大学憲章

Charter of Nagoya City University

前 文

名古屋市立大学は、自然の恵み豊かな濃尾平野の大地に抱かれた中部圏の中心都市である名古屋市の市民によって、1950年に設立された。

医学部、薬学部からなる公立大学として開学した本学は、名古屋薬学校(1884年開校)と名古屋市立女子高等医学専門学校(1943年開校)を源流とする。その後、地域社会の要請に応じて学術的貢献領域を拡充しつつ、2006年には公立大学法人化を果たし、現在、6学部7研究科を有する都市型総合大学となり、さらなる進化を遂げようとしている。

本学は、これまで一貫して地域に開かれ、広く市民と連携し、協働してきた。科学・技術・芸術・文化・産業・経済の発展と医療・健康福祉の向上に寄与し、それぞれの分野で、知性と教養に溢れ、創造力に富んだ次世代を担う有為な人材を輩出している。

教職員、学生をはじめ、本学に集うすべての人は、市民の付託に応え、真理を探究し、本学が人類の幸福に資する実践的な研究成果を世界に発信する誇り高き「知の創造の拠点」となるため、今後も果敢に行動していくことを誓い、ここに大学憲章を制定する。

2014年10月28日

October 28, 2014

研 究

1 創造性豊かなトップレベルの研究の実践

私たちは、人類の幸福に資するため、気概ある真理の探求者として、卓越した知性、行動力を発揮して、創造性に富む高度な研究を展開し、「知の創造の拠点」として世界に向けてその成果を発信します。

2 地域社会の明るい未来を育む研究拠点機能

私たちは、大都市名古屋を中心とする地域に根ざし、モノづくり産業基盤を大切にし、医療・福祉関連施策を推進し、地域社会の明るい未来を育むため、実践的な研究拠点としての役割を果たします。

3 国際的・学際的研究への挑戦

私たちは、多彩な研究分野を有する本学の特性を生かし、他大学とも幅広く協働し、各分野の基礎研究、応用研究を充実させることにとどまらず、国際的・学際的研究にも精力的に挑戦し、最先端の研究成果とその実績を追求します。

教 育

1 個性に即した人生の思考基盤となる教養の涵養

私たちは、学ぶもの一人ひとりが個性を認識し、人生の様々な局面において自ら活路を見出すための思考基盤となる教養を修得できる教育を行います。

2 次世代をリードできるバランス感覚に優れた人材の育成

私たちは、常に時代の変化を機敏に捉え、グローバルな視点で魅力ある教育を行い、次世代をリードできるバランス感覚に優れた人材を育成します。

3 きめ細やかで温もりのある教育の実践

私たちは、自ら学ばんとする者に広く門戸を開き、多様性のある学習環境の中で、きめ細やかで温もりのある教育を実践し、上質かつ豊かな感性で社会と向き合うことのできる能力を育みます。

Preface

Nagoya City University was established in 1950 by the citizens of Nagoya City, the largest city of the Chubu Region, and located in the bosom of the Nobi Plain which is abundantly blessed in nature. NCU, founded as a public university composed of the Medical School and Faculty of Pharmaceutical Sciences, originated in Nagoya School of Pharmacy (founded in 1884) and Nagoya Municipal Women's Higher Medical School (founded in 1943). Afterward, NCU has expanded its scholarly contributive field in response to regional requirements. In 2006, NCU reorganized itself as a public university corporation. Today, NCU is an urban-type university with six schools and seven graduate schools, and is preparing for further development.

Thus far, NCU has consistently opened itself to the regional community, widely cooperating and collaborating with citizens. The open university has contributed to the development of science, technology, art, culture, industry and economy and the improvement of medical care and health and welfare, and produced deserving human resources with the ability to lead the next generation with their abundant intelligence, education and creativity in various fields.

All who gather at NCU, including faculty members and students, hereby pledge to act resolutely in order to make a proud "center for the creation of knowledge" that can meet the remits of citizens, search for the truth, and disperse its practical research accomplishments to the world for the benefit of human happiness, and constitute the University Charter to ensure the pledge.

Research

1. Pursuance of highly creative, top-level research

We, as mettlesome seekers of the truth, will push forward with highly creative, advanced research and disperse the research accomplishments as a "center for the creation of knowledge" to contribute to human happiness by exerting our prominent intellectuality and high ability to take action.

2. Functioning of the research center to realize the bright future of the regional community

We, rooted in the region centered on the large city Nagoya, will play the role of a practical research center, while cherishing the existing industrial foundation of manufacturing, to promote the enrichment of facilities for medical care and welfare and realize the bright future of the regional community.

3. Meeting the challenges of international, interdisciplinary research

We, utilizing the features of NCU with a variety of research fields, will not only widely collaborate with other universities and enrich the basic research and applied research of each field, but also energetically challenge ourselves to international, interdisciplinary research to pursue advanced research accomplishments and actual performance.

Education

1. Cultivation of a culture that can serve as the foundation of thought according to individuality

We will provide education in order for each student to identify their personal qualities and acquire culture as the foundation of thinking to enable them to overcome challenges in various aspects of their lives.

2. Cultivation of human resources with an excellent sense of balance, capable of leading the next generation

We will keep an eye on the changes of the times, provide attractive education from a global perspective, and thereby develop human resources who have a suitably good sense of balance as to lead the next generation.

3. Provision of elaborate, warmhearted education

We will open our doors wide to those willing to learn for themselves, and provide elaborate, warmhearted education in a diversified study environment in order to foster their ability to confront society with refined, unstinted sensibility.

社会貢献

1 地域社会への貢献

私たちは、市民とともに歩む大学であることを自覚し、名古屋市のシンクタンクとしての機能を果たし、学術的貢献を通して地域社会における諸課題の把握と解決に努めます。

2 研究教育成果の還元

私たちは、人類の幸福に資するため、持続可能な社会の構築に資する優れた人材を育成するとともに、産学官連携を推進し、研究・教育成果を広く社会に発信します。

大学病院

1 安全で開かれた医療の提供

私たちは、名古屋都市圏の中核医療機関として、他の医療機関との協力・連携を推進し、安全で開かれた最高水準の医療を提供するとともに、医学の進歩と新たな医療の確立に邁進します。

2 質の高い医療人の育成

私たちは、日々進歩する医療に対応できる専門教育の充実を図り、常に高い倫理観を持ち、温かで信頼される「学び続ける医療人」を育成します。

国際化

1 国際社会への貢献

私たちは、国外の研究・教育機関との共同研究や国際的機関への活動支援を積極的に行い、広く国際社会に貢献します。

2 多文化共生社会の実現

私たちは、学術的交流を通して多様な文化の理解を深め、多文化共生社会の実現に努めます。

大学運営

1 自主・自律の精神に基づく大学運営

私たちは、研究・教育機関としての社会的使命を堅実に果たすため、大学の自治と学問の自由を尊重し、公立大学法人としての崇高な自主・自律の精神を発揮して、大学運営を行います。

2 健全な財政運営と施設環境の整備

私たちは、本学に集うだれもが誇りと愛着を持ち、安心して研究・教育活動及び医療活動に専念できるよう、大学の人材・資源を充実させ、これらを最大限に活用して、名古屋市の理解を得つつ、健全な財政運営と施設環境の整備に努めます。

3 時代の潮流に応じた改革・改善

私たちは、誇り高き「知の創造の拠点」として本学が発展していくため、常に自己点検・評価を行い、時代の潮流に応じた改革・改善を実施します。



薬学部校舎(昭和35年当時)
School building of the Faculty of Pharmaceutical Sciences (1960)



医学部校舎(昭和28年当時)
School building of the Medical School (1953)



経済学部校舎(昭和45年当時)
School building of the Faculty of Economics (1970)



大学病院(昭和35年当時)
University Hospital (1960)

Contribution to Society

1. Contribution to the regional community

We, realizing that we are a university which marches together with citizens, will fulfill our function as a think tank of Nagoya City, and work to grasp and solve various problems in the regional society through academic contribution.

2. Return of research and education accomplishments

We will develop excellent human resources to contribute to the building of a sustainable society, and promote industry-academic-government cooperation, and widely share the fruits of research and education with society in order to contribute to human happiness.

University Hospital

1. Provision of safe, open medical care

We, as the core medical institution of the Nagoya metropolitan area, promote cooperation and collaboration with other medical institutions to provide a safe, open medical care of the highest standard, and vigorously push forward advances in medicine and the establishment of new medical care.

2. Cultivation of high-quality medical professionals

We will enrich professional education to keep up with ever-progressing medical care, uphold a high sense of ethics, and cultivate warmhearted, reliable "medical professionals who continue to learn."

Internationalization

1. Contribution to the international community

We will actively perform joint research with foreign research and educational institutions and provide support for the activities of international organizations, and thereby extensively contribute to the international community.

2. Realization of a society of multicultural coexistence

We, through academic exchange, will deepen the understanding of diversified culture, and work towards the realization of a multicultural society.

University Management

1. University management based on the spirit of independence and autonomy

We will carry on the management of the university by respecting the freedom of university autonomy and scholarship, and exerting a sublime spirit of initiative and independence in order to fulfill our social mission as an institution of research and education.

2. Sound fiscal operation and facilities environmental improvement

We will enrich and optimally utilize our human and other resources, and with the understanding of Nagoya City, and endeavor to perform sound fiscal operations and upgrade facilities so that all who gather at the university can feel pride and affinity and devote themselves to research, education and medical activities in security.

3. Reformation and improvement according to the flow of the times

We will constantly check and evaluate ourselves, and reform and improve the university to keep up with the flow of the times in order for the university to develop as a proud "center for the creation of knowledge."

The Future Plan of Nagoya City University

4つのビジョン

名古屋市が設置した公立の総合大学として、本学が今後も発展を遂げていくために、次の4つのビジョンを重視しながら、大学・附属病院の運営に取り組んでいきます。

- ①誇りを持ち、愛される名市大
- ②名古屋市と共に発展する名市大
- ③戦略性を持って世界に飛躍する名市大
- ④経営基盤が安定した名市大

Four Directive

In order to keep on evolving as ever as a public university established by Nagoya City, Nagoya City University will pursue administration of the university and the University Hospital with an emphasis on the following four directives:

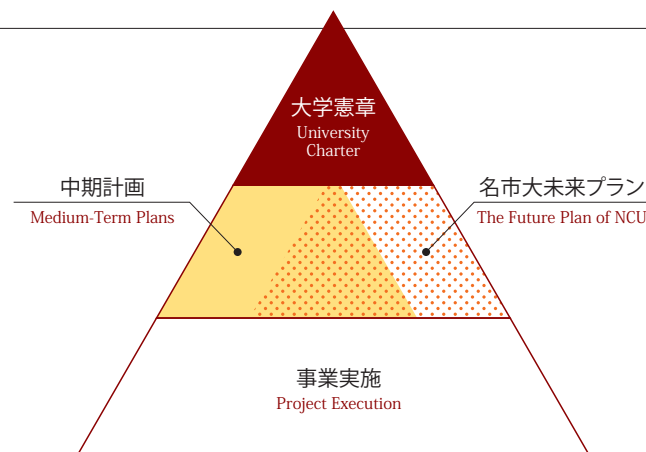
- ①NCU in which citizens feel pride and affinity
- ②NCU which keeps developing together with Nagoya City
- ③NCU which keeps advancing on the world stage with a strategic perspective
- ④NCU which has a stable foundation of management

■大学憲章と名市大未来プランの関係

大学憲章は、本学の基本理念にふさわしい長期的・普遍的な内容と、これを踏まえた本学関係者の行動指針を示すものです。この大学憲章の精神に則りながら、名市大未来プランを実行していきます。

■Relationship between the University Charter and The Future Plan of NCU

The University Charter has long-term and universal contents appropriate for the basic philosophy of the university, and action guidelines for the relevant personnel of the university based on them. Following the spirit of the University Charter, we will carry out The Future Plan of NCU.



名古屋市立大学の明るい未来—未来プラン—

Bright Future of Nagoya City University – The Future Plan

I 総論 — 誇りを持ち、愛される大学を目指して —

- (1) 愛校心の醸成・開学70周年(2020年)に向けた気運向上 (期間: ii)
- (2) 世界をリードする大学への発展 (期間: ii ~ iv)
- (3) 名古屋市との連携強化 (期間: i ~ ii)
- (4) 名古屋市総合計画2018への名市大の取組みの掲載 (期間: i)
- (5) 新学部の設置 (期間: ii ~ iii)
- (6) 分散したキャンパスの統合 (期間: ii ~ iv)
- (7) 新学部棟の建設 (期間: ii ~ iv)
- (8) 環境アクションプランの策定 (期間: i ~ ii)
- (9) 他大学との連携強化 (期間: ii ~ iv)

II 教育

- (1) 多面的な教養教育の実施 (期間: ii)
- (2) 学部・研究科、大学間連携プログラムの推進 (期間: i ~ ii)
- (3) 学生数・教員数の増加 (期間: ii ~ iii)
- (4) 学生支援のワンストップ化 (期間: iii ~ iv)
- (5) 学生のキャリア形成・就職支援の充実 (期間: i ~ ii)
- (6) 障がいのある学生、被災学生、外国人留学生などに対する支援 (期間: i ~ ii)
- (7) リカレント教育の充実 (期間: ii)
- (8) 総合情報センター・図書館の充実 (期間: ii ~ iv)

I. Outline – To be a university in which citizens feel pride and affinity

- (1) Engendering the affection for the university, and building momentum toward the 70th anniversary (2020) (Period: ii)
- (2) Evolving into a world-leading university (Period: ii ~ iv)
- (3) Strengthening cooperation with Nagoya City (Period: i ~ ii)
- (4) Publishing the efforts of Nagoya City University in the Nagoya City Next Comprehensive Plan 2018 (Period: i)
- (5) Establishing new schools (Period: ii ~ iii)
- (6) Integrating dispersed campuses (Period: ii ~ iv)
- (7) Constructing new school buildings (Period: ii ~ iv)
- (8) Creating an environmental action plan (Period: i ~ ii)
- (9) Strengthening cooperation with other universities (Period: ii ~ iv)

II. Education

- (1) Providing multifaceted cultural education (Period: ii)
- (2) Promoting cooperative programs with other schools, graduate schools and universities (Period: i ~ ii)
- (3) Increasing the number of students and faculty members (Period: ii ~ iii)
- (4) Providing one-stop assistance to students (Period: iii ~ iv)
- (5) Enhancing career-building and job-search assistance for students (Period: i ~ ii)
- (6) Assisting challenged students, disaster-affected students, foreign students, etc. (Period: i ~ ii)
- (7) Enhancing recurrent education (Period: ii)
- (8) Enhancing the Library and Information Processing Center (Period: ii ~ iv)

III 研究

- (1) 全学的な研究推進機関の設置 (期間: ii)
- (2) 戦略的な外部資金の獲得 (期間: ii)
- (3) 特別研究奨励費の戦略的配分 (期間: ii)
- (4) 共用研究施設・設備の充実 (期間: ii)
- (5) 看護実践研究センターを中心とする学際的研究の推進 (期間: iii)

IV 社会貢献

- (1) 全学的な社会貢献の推進 (期間: ii)
- (2) 研究成果の社会への還元 (期間: ii)
- (3) 地域と育む未来医療人「なごやかモデル」事業の成功 (期間: i ~ ii)
- (4) 「すこやかなごや」事業の実施 (期間: i ~ ii)
- (5) 名古屋市教育委員会との連携強化 (期間: i ~ iii)
- (6) 高大連携の推進による地元の優秀な学生の育成 (期間: ii ~ iii)
- (7) 名古屋市との協働関係の強化 (期間: ii)
- (8) 地域に開かれた大学 (期間: i ~ ii)

V 国際化

- (1) グローバル化アクションプランの策定 (期間: i ~ iii)
- (2) 国際交流センターの充実 (期間: i ~ ii)
- (3) 生物多様性研究の国際的な拠点づくり (期間: ii)

VI 附属病院

- (1) 市民の医療ニーズに対応した医療提供体制の強化 (期間: i ~ ii)
- (2) 高度医療提供のための病院施設等の再整備 (期間: ii ~ iii)
- (3) 臨床研究の強化による新しい医療の創出 (期間: i ~ ii)
- (4) 地域社会を担う優れた医療人の育成 (期間: i ~ ii)
- (5) 安定経営のための経営改革の推進 (期間: i ~ iii)
- (6) 東部・西部医療センターとの連携強化による名古屋市全体の医療機能の充実 (期間: ii ~ iii)

VII 大学経営・財務内容の改善

- (1) 全学的な意思決定の体制整備 (期間: i ~ ii)
- (2) 戦略的な企画運営 (期間: i ~ ii)
- (3) 資産の有効活用と自己収入の確保 (期間: i ~ iii)
- (4) 運営費交付金の安定的確保 (期間: i ~ ii)
- (5) 施設整備にかかる財源の確保 (期間: ii ~ iii)
- (6) 国への制度改正要望 (期間: i ~ iii)

VIII 業務運営の改善

- (1) 法人評価における認証評価結果の活用 (期間: ii)
- (2) 本学の知名度向上 (期間: ii)
- (3) 大学教職員の人材育成・登用 (期間: i ~ ii)
- (4) 教職員への定年後における活躍の場の提供 (期間: ii ~ iii)
- (5) 女性教職員の積極的な採用・登用 (期間: ii)
- (6) ワークライフ・バランスの推進 (期間: ii)
- (7) サバティカル制度の試行 (期間: ii)

【期間】 i : 1年以内に実現させる事項
ii : 今後4年間(平成29年度末まで)に実現させる事項
iii : 今後8年間(平成33年度末まで)に実現させる事項
iv : 15年後を見ずえながら実現に向けて取り組む事項

III. Research

- (1) Establishing a university-wide research promotion institution (Period: ii)
- (2) Strategically acquiring external funds (Period: ii)
- (3) Strategically allocating special fellowship costs (Period: ii)
- (4) Enhancing the shared research facilities and equipment (Period: ii)
- (5) Promoting interdisciplinary research focusing on by the Nursing Practice Research Center (Period: iii)

IV. Contribution to Society

- (1) Promoting university-wide contribution to society (Period: ii)
- (2) Returning the fruits of research to society (Period: ii)
- (3) Realizing the “NAGOYAKA model” project for regionally developing future medical professionals (Period: i ~ ii)
- (4) Undertaking the “Sukoyaka Nagoya” project (Period: i ~ ii)
- (5) Strengthening cooperation with the Nagoya City Board of Education (Period: i ~ iii)
- (6) Cultivating excellent local students by promoting cooperation with senior secondary schools (Period: ii ~ iii)
- (7) Strengthening collaboration with Nagoya City (Period: ii)
- (8) Opening the university to the regional community (Period: i ~ ii)

V. Internationalization

- (1) Creating an action plan for globalization (Period: i ~ iii)
- (2) Enhancing the International Exchange Center (Period: i ~ ii)
- (3) Creating an international hub for biodiversity research (Period: ii)

VI. University Hospital

- (1) Strengthening the medical care delivery system in response to the civic medical care needs (Period: i ~ ii)
- (2) Redeveloping hospital facilities, etc. for providing advanced medical care (Period: ii ~ iii)
- (3) Creating new medical treatment by strengthening clinical study (Period: i ~ ii)
- (4) Cultivating excellent medical professionals responsible for the regional community (Period: i ~ iii)
- (5) Promoting management reform for stable management (Period: i ~ iii)
- (6) Enhancing the medical functions throughout the whole of Nagoya City by strengthening cooperation with the East and West Medical Centers (Period: ii ~ iii)

VII. University Management and Improvement of Financial Contents

- (1) Consolidating the university-wide decision making system (Period: i ~ ii)
- (2) Conducting strategic planning and management (Period: i ~ ii)
- (3) Effectively utilizing assets, and procuring self-generated income (Period: i ~ iii)
- (4) Securing subsidies for Administrative Grants (Period: i ~ ii)
- (5) Securing financial resources for facilities improvement (Period: ii ~ iii)
- (6) Submitting application for system revision to the national government (Period: i ~ iii)

VIII. Improvement of Operation

- (1) Utilizing accreditation results in cooperate evaluation (Period: ii)
- (2) Promoting awareness of the university (Period: ii)
- (3) Developing and appointing human resources as faculty members of the university (Period: i ~ ii)
- (4) Providing a stage for retired faculty members (Period: ii)
- (5) Actively employing and appointing female faculty members (Period: ii)
- (6) Promoting work-life balance (Period: ii)
- (7) Experimentally introducing the sabbatical system (Period: ii)

【Period】 i : Within one year
ii : Within four years (by the end of academic year 2017)
iii : Within eight years (by the end of academic year 2021)
iv : To be undertaken with anticipated realization in 15 years

- 昭和 25. 4 ■名古屋市立大学設置
- 26. 6 ■薬学部位置変更
(鳴海町から市瑞穂区田辺通3-1、および同区萩山1-11へ)
- 27. 4 ■新制医学部医学科設置
- 30. 4 ■医学部進学課程設置に伴い、同課程および薬学部一般教育系列の教育を行う教養部を設置
- 32. 9 ■附属高等厚生女学校を名古屋市立大学看護学校と改称
- 33. 4 ■薬学部薬学専攻科設置
- 34. 5 ■大学本部を川澄キャンパスへ移転
- 36. 3 ■旧制医学部および同研究科廃止、薬学部専攻科廃止
- 36. 4 ■大学院医学研究科(博士課程)・薬学研究科(修士課程)設置
- 39. 4 ■経済学部経済学科設置
- 40. 4 ■教養部の一部および学生部を、山の畑キャンパスへ移転
(田辺通キャンパスから)
- 41. 3 ■薬学部を田辺通キャンパスへ統合
- 41. 4 ■大学院薬学研究科博士課程設置
- 41. 11 ■附属病院を改築、新病院(川澄キャンパス)にて診療開始
- 42. 4 ■計算センター(のちの情報センター)発足
- 43. 4 ■教養部を山の畑キャンパスへ統合
■大学院経済学研究科修士課程設置
- 45. 4 ■大学院経済学研究科博士課程設置
■薬学部製薬学科を増設し、(薬学科)(製薬学科)の2学科とする
- 46. 4 ■看護学校第2科(夜間)設置
- 56. 5 ■附属病院増築工事完成
- 62. 4 ■医学部分子医学研究所発足
- 63. 4 ■名古屋市立大学看護短期大学部設置(看護学科)
- 平成 元. 4 ■大学院経済学研究科修士課程設置(日本経済・経営)
- 2. 3 ■看護学校廃止
- 3. 4 ■経済学部経営学科を増設し、(経済学科)(経営学科)の2学科とする
■看護短期大学部に専攻科設置(助産学)
- 4.12 ■医学研究科実験動物研究教育センター完成
- 6. 4 ■看護短期大学部専攻科助産学専攻、学位授与機構の認定を受ける
- 7. 3 ■薬学研究科先端薬学研究施設完成
- 7. 7 ■特定機能病院承認
- 8. 3 ■医学研究科・医学部研究棟完成
■教養部廃止
- 8. 4 ■人文社会学部(人間科学科・現代社会学科・国際文化学科)設置
■芸術工学部(視覚情報デザイン学科・生活環境デザイン学科)設置
■自然科学研究教育センター設置
■経済学研究科経済研究所発足
- 11. 4 ■看護学部設置(看護学科)
- 12. 4 ■大学院人間文化研究科修士課程設置
■大学院芸術工学研究科修士課程設置
■大学院システム自然科学研究科修士課程設置
- 13. 4 ■図書館と情報センターを統合し、総合情報センターを設置
- 14. 3 ■看護短期大学部廃止
- 14. 4 ■大学院部局化
■大学院人間文化研究科博士課程設置
■大学院芸術工学研究科博士課程設置
■大学院システム自然科学研究科博士課程設置
- 15. 4 ■大学院看護学研究科修士課程設置
- 16. 1 ■附属病院の病棟・中央診療棟が稼働開始
- 17. 4 ■芸術工学部の学科名称をデザイン情報学科及び都市環境デザイン学科に変更
■大学院経済学研究科の専攻を再編
■大学院看護学研究科博士課程設置
■人間文化研究科人間文化研究所発足

- 平成 18. 4 ■公立大学法人名古屋市立大学設立
■薬学部を再編し、薬学科(6年制課程)、生命薬科学科(4年制課程)を設置
- 19. 4 ■経済学部を再編し、公共政策学科、マネジメントシステム学科、会計ファイナンス学科を設置
- 19. 5 ■附属病院の外來診療棟が稼働開始
- 20. 4 ■大学院医学研究科修士課程を設置
■大学院看護学研究科博士前期課程に助産学領域を設置
- 20. 11 ■薬学部実習棟が完成
- 21. 4 ■芸術工学研究科環境デザイン研究所発足
- 21. 7 ■薬学部研究棟が完成
- 21.12 ■システム自然科学研究科生物多様性研究センター発足
- 22. 4 ■芸術工学部都市環境デザイン学科を建築都市デザイン学科に名称変更
- 23. 4 ■救命救急センターの指定
- 24. 4 ■芸術工学部を再編し、情報環境デザイン学科、産業イノベーションデザイン学科、建築都市デザイン学科を設置
■大学院薬学研究科博士後期課程を再編し、博士課程(4年制)及び博士後期課程(3年制)を設置
■地域周産期母子医療センターの認定
- 24. 5 ■附属病院の東棟(喜谷記念がん治療センター)稼働開始
- 24.10 ■薬学部 講義・図書館棟が完成
- 25. 3 ■看護実践研究センターを設置
■名古屋市立大学交流会を設立
- 25. 4 ■人文社会学部人間科学科を心理教育学科に名称変更
■大学院薬学研究科に名古屋工業大学との共同大学院共同ナノメディシン科学専攻(博士後期課程)を設置
- 26.10 ■名古屋市立大学憲章・名市大未来プランを制定・策定
- 26.11 ■不育症研究センターを設置
- 27. 4 ■総合周産期母子医療センターの指定
■大学院システム自然科学研究科生体情報専攻を理学情報専攻に名称変更
- 28. 4 ■乳がん治療・乳房再建センターを設置
■国家戦略特区における保険外併用療養の特例医療機関認定
■大学院経済学研究科に医療経済マネジメントコースを開講
- 29. 1 ■先端医療技術イノベーションセンターを設置
- 29. 4 ■大学院人間文化研究科修士課程臨床心理コース開設
■医療心理センターを設置
■高度医療教育研究センターを設置
- 30. 4 ■総合生命理学部総合生命理学科を設置
(自然科学研究教育センターを改組)
■高等教育院を設置
■地域医療教育研究センターを設置
- 30. 5 ■都市政策研究センターを設置



- Apr. 1950 ■Established Nagoya City University.
- Jun. 1951 ■Relocated the Faculty of Pharmaceutical Sciences (from Narumi Town to 3-1, Tanabe-dori, Mizuho-ku, Nagoya and to 1-11, Hagiya, Mizuho-ku, Nagoya).
- Apr. 1952 ■Established the Department of Medical School of the Medical School under the new educational system.
- Apr. 1955 ■Established the College of General Education for providing general education to the Premedical Course of the Medical School and the Faculty of Pharmaceutical Sciences following the establishment of the Premedical Course in the Medical School.
- Sep. 1957 ■Renamed affiliated Welfare Women's Higher School to "Nursing School of Nagoya City University."
- Apr. 1958 ■Established the Advanced Course in Pharmacy in the Faculty of Pharmaceutical Sciences.
- May. 1959 ■Relocated the administration office to Kawasumi Campus.
- Mar. 1961 ■Abolished the Medical School and the Graduate School of Medical Sciences under the old academic system; abolished the Advanced Course in Pharmacy of the Faculty of Pharmaceutical Sciences.
- Apr. 1961 ■Established the Graduate School of Medical Sciences (Doctoral Program) and the Graduate School of Pharmaceutical Sciences (Master's Program).
- Apr. 1964 ■Established the Department of Economics in the Faculty of Economics.
- Apr. 1965 ■Relocated a part of the College of General Education and Student Affairs Office from Tabane-dori Campus to Yamanohata Campus.
- Mar. 1966 ■Collected the facilities of the Faculty of Pharmaceutical Sciences on Tanabe-dori Campus.
- Apr. 1966 ■Established the Graduate School of Pharmaceutical Sciences (Doctoral Program).
- Nov. 1966 ■Rebuilt the University Hospital; resumed medical services in the new hospital (on Kawasumi Campus).
- Apr. 1967 ■Launched the Calculation Center.
- Apr. 1968 ■Collected the facilities of the College of General Education on Yamanohata Campus.
■Established the Graduate School of Economics (Master's Program).
- Apr. 1970 ■Established the Doctoral Program of the Graduate School of Economics.
■Added the Department of Pharmaceutics to the Faculty of Pharmaceutical Sciences, making the faculty bi-departmental (Department of Pharmacy, Department of Pharmaceutics).
- Apr. 1971 ■Established the Evening Class of the Nursing School.
- May. 1981 ■Completed the extension work of the University Hospital.
- Apr. 1987 ■Launched the Institute of Molecular Medicine Affiliated with the Graduate School of Medical Sciences.
- Apr. 1988 ■Established the Nagoya City University College of Nursing (Department of School of Nursing).
- Apr. 1989 ■Established the Graduate School of Economics (Master's Program).
- Mar. 1990 ■Abolished the Nursing School.
- Apr. 1991 ■Added the Department of Management to the Faculty of Economics, making the faculty bi-departmental (Department of Economics, Department of Management)
■Established the Advanced Course in Midwifery in the College of Nursing.
- Dec. 1992 ■Completed the construction of the Center for Experimental Animal Science Affiliated with the Graduate School of Medical Sciences.
- Apr. 1994 ■Received the approval of the Advanced Course in Midwifery of the College of Nursing by the National Institution of Academic Degrees and University Evaluation.
- Mar. 1995 ■Completed the construction of the Advanced Pharmaceutics Research Facility Affiliated with the Graduate School of Pharmaceutical Sciences.
- Jul. 1995 ■Received the approval as an advanced treatment hospital.
- Mar. 1996 ■Completed the construction of the Research Building of the Graduate School of Medical Sciences of the Medical School.
■Abolished the College of General Education.
- Apr. 1996 ■Established the School of Humanities and Social Sciences (Department of Human Sciences, Department of Social Studies, Department of Intercultural Studies).
■Established the School of Design and Architecture (Department of Visual Information Design, Department of Life Environment Design)
■Established the Institute of Natural Sciences.
■Launched the Institute of Economic Research Affiliated with the Graduate School of Economics.
- Apr. 1999 ■Established the School of Nursing (Department of School of Nursing).
- Apr. 2000 ■Established the Graduate School of Humanities and Social Sciences (Master's Program).
■Established the Graduate School of Design and Architecture (Master's Program).
■Established the Graduate School of Natural Sciences (Master's Course).
- Apr. 2001 ■United the Library and the Information Center into the Library and Information Processing Center.
- Mar. 2002 ■Abolished the College of Nursing.
- Apr. 2002 ■Introduced the departmental system into the graduate schools.
■Established the Graduate School of Humanities and Social Sciences (Doctoral Program).
■Established the Graduate School of Design and Architecture (Doctoral Program).
■Established the Graduate School of Natural Sciences (Doctoral Program).

- Apr. 2003 ■Established the Graduate School of Nursing (Master's Program).
- Jan. 2004 ■Started the Medical Center of the University Hospital.
- Apr. 2005 ■Renamed the School of Design and Architecture to "Department of Design and Information Technology" and "Department of Artificial Environment Design."
■Reorganized the major system of the Graduate School of Economics.
■Established the Graduate School of Nursing (Doctoral Program).
■Launched the Institute of Studies in Humanities and Cultures Affiliated with the Graduate School of Humanities and Social Sciences.
- Apr. 2006 ■Established Public University Corporation Nagoya City University.
■Reorganized the Faculty of Pharmaceutical Sciences, and established the Department of Pharmacy (six-year course) and the Department of Pharmaceutical and Life Sciences (four-year course).
- Apr. 2007 ■Reorganized the Faculty of Economics, and established the Department of Public Policy in Economics, the Department of Management System, and the Department of Accounting and Finance.
- May. 2007 ■Started the Outpatient Facility of the University Hospital.
- Apr. 2008 ■Established the Graduate School of Medical Sciences (Master's Program).
■Added the midwifery discipline to the Master's Program of the Graduate School of Nursing.
- Nov. 2008 ■Completed the construction of the Practical Training Building of the Faculty of Pharmaceutical Sciences.
- Apr. 2009 ■Launched the Institute of Artificial Environment Design Affiliated with the Graduate School of Design and Architecture.
- Jul. 2009 ■Completed the construction of the Research Building of the Faculty of Pharmaceutical Sciences.
- Dec. 2009 ■Launched the Institute of Biodiversity Affiliated with the Graduate School of Natural Sciences.
- Apr. 2010 ■Renamed the Department of Artificial Environment Design of the School of Design and Architecture to "Department of Architecture and Urban Design."
- Apr. 2011 ■Received the designation as Emergency & Critical Care Center.
- Apr. 2012 ■Reorganized the School of Design and Architecture, establishing the Department of Informatics and Media Design, the Department of Industrial Innovation Design and the Department of Architecture and Urban Design.
■Reorganized the Doctoral Program of the Graduate School of Pharmaceutical Sciences, establishing the Doctoral Program (4-year program) and the Doctoral Program (3-year program).
■Authorized the Regional Perinatal-period Mother and Child Medical Center.
- May. 2012 ■Started the operation of the east building (Kidani Memorial Cancer Center) of the University Hospital.
- Oct. 2012 ■Completed the construction of the Lecture and Library Building of the Faculty of Pharmaceutical Sciences.
- Mar. 2013 ■Established the Nursing Practice Study Center.
■Established the Exchange Association of Nagoya City University.
- Apr. 2013 ■Renamed the Department of Human Sciences of the School of Humanities and Social Sciences to "Department of Psychology and Education."
■Established the Graduate School of Cooperative Major in Nanopharmaceutical Sciences (Doctoral Program) in the Graduate School of Pharmaceutical Sciences jointly with Nagoya Institute of Technology.
- Oct. 2014 ■Established the Charter of Nagoya City University and the Future Plan of Nagoya City University.
- Nov. 2014 ■Established the Research Center for Recurrent Pregnancy Loss.
- Apr. 2015 ■Designated as General Maternal and Fetal Medicine Center.
■Renamed "Department of Biological Information, Graduate School of Natural Sciences" to "Department of Information and Basic Science, Graduate School of Natural Sciences."
- Apr. 2016 ■Established the Breast Cancer Treatment and Breast Reconstruction Center.
■Authorized as a special medical institution for uninsured combined treatment in the National Strategic Special Zones.
■Opened the Course of Economics and Management in Health in the Graduate School of Economics.
- Jan. 2017 ■Established the Center for Medical Innovation and Technology.
- Apr. 2017 ■Opened the Course of Clinical Psychology for School in the Master's Program of the Graduate School of Humanities and Social Sciences.
■Established the Medical Psychology Center.
■Established the Education and Research Center for Advanced Medicine.
- Apr. 2018 ■Established the School of Biology and Integrated Sciences, Department of Biology and Integrated Sciences.
(Reorganized the Institute of Natural Sciences)
■Established the Institute for Advanced Education and Research.
■Established Education and Research Center for Community Medicine.
- May. 2018 ■Established Center for urban policy research and education.

経営・評価・倫理・男女共同参画

Management, Evaluation, Ethics and Gender Equality



医学部附属病院
Nagoya City University Hospital



滝子(山の畑)キャンパス
Takiko (Yamanohata) Campus

■ 大学経営

本学は、授業料等の自己収入と名古屋市からの運営費交付金等により運営しております。法人としてのメリットを活かし、機動的・迅速な意思決定、人材の確保、企業会計原則に基づいた財務会計制度による事務執行等、自主的かつ健全な大学経営を行っています。また、大学の財務状況は、財務諸表、予算、収支計画及び資金計画等を本学ウェブサイトで広く公開しています。

■ 経営審議会・教育研究審議会

本学は、法人の経営に関する重要事項を審議する機関として、経営審議会を置いています。経営審議会は、理事長をトップに副理事長、理事、学外有識者等、委員15名以内で構成しています。また、教育研究に関する重要事項を審議する機関として教育研究審議会を置いています。教育研究審議会は、学長や副理事長、理事、学部長等、25名以内で構成しています。

■ University Management

NCU operates on its own income sources, including tuition fees, and operating cost subsidies, etc. from Nagoya City. Making the most as a corporation, NCU carries on independent, sound management through flexible, speedy decision making, human resource securement, clerical work and other management procedures under the finance and accounting system based on the standard business accounting practices. In addition, NCU makes its financial standing open to the public online in the form of financial statements, budget, income and expenditure plan, and cash plan.

■ Management Council, Education Research Council

NCU has established the Management Council as an organ for deliberating important matters related to the management of the corporation. The Management Council comprises 15 or less members, including the Chairman of the Board at the highest level, the Vice Chairman of the Board, Trustees, intellectuals outside the campus and others. Moreover, as an organ for deliberating important matters related to education and research, NCU has established the Education Research Council comprising 25 or less members, including the President, the Vice Chairman, Trustees and Deans.

■ 自己点検評価

本学は、学校教育法の規定に基づき、教育研究の向上に資するため、自ら教育及び研究、組織及び運営並びに施設及び設備の状況について点検及び評価を行い、これを本学ウェブサイトで公表しています。

■ 認証評価

大学は、学校教育法の規定に基づき、教育及び研究、組織及び運営並びに施設及び設備の総合的な状況について、一定期間ごとに文部科学大臣の認証を受けた認証評価機関による評価を受けることになっています。

本学は、平成28年度に認証評価機関である公益財団法人大学基準協会による評価を受け、「本協会の大学基準に適合していると認定する。」と評価されました。

評価の結果については、本学ウェブサイトで公表しています。この評価結果を踏まえ、更により良い大学となるよう改善に取り組みます。

■ コンプライアンス

本学は、信頼される法人を目指し、コンプライアンスの推進に取り組んでおります。法人が掲げる「コンプライアンス」は、「法令遵守」に止まらず、大学人として倫理観や使命感を持って行動することを基本としています。倫理観を高めていく取り組みを推進することで、本学に対する社会からの信頼を確保することを目的としています。

■ 男女共同参画

本学では男女共同参画に係る様々な取り組みを推進するため、平成26年4月に男女共同参画推進センターを設置しました。センターでは、男女共同参画の推進及び意識啓発活動、教育・研究、次世代育成支援に関する取組み、ワーク・ライフ・バランス相談室の運営、ハラスメント予防対策、女性教員比率上昇のためのポジティブ・アクションの実施、女性研究者支援を行います。今後も、すべての学生・教員・職員が性別に関わりなくお互いの人権を尊重し、責任を分かち合い、それぞれの個性や能力が大いに発揮できる環境づくりに取り組みます。

■ Self-evaluation and Its Review

Under the School Education Law, we have published on our website the results of self-examination and evaluation for activities pertaining to education and research, organization and management, in order to contribute to the improvement of the institution.

■ Authentication

Under the School Education Law, the overall condition of NCU (education and research, organization and management, and facilities and equipment) is to be periodically evaluated by an accreditation body authenticated by the Minister of Education, Culture, Sports, Science and Technology.

In the 2016 academic year, NCU was evaluated by the Japan University Accreditation Association, an accreditation body, and "accredited to be in conformity with the university standards established by the Association."

We have posted the results of the review on our website. We are determined to further improve our activities and management based on the review.

■ Compliance

Aiming to be a reliable corporation, NCU is making efforts to promote "compliance." "Compliance" assumes that corporations act with a sense of ethics and a sense of mission, as well as strictly observe the laws and regulations. NCU intends to win the confidence of society by promoting its efforts to enhance a sense of ethics.

■ Gender Equality

NCU established the Gender Equality Promotion Center in April 2014. The Center formulates gender equality policies and action plans, coordinates educational seminars, offers academic courses, and conducts research. In promoting the University's Next Generation Support Action Plan, the Center ensures high-quality on-campus childcare to be available to the faculty and staff. The Center also serves the university community in many other areas: work-life-balance consultations, harassment prevention initiatives, advocating gender-balanced hiring through affirmative action, and assistance programs for female researchers. In NCU community, all students, faculty, and staff feel respected, connected, and empowered, so that they can utilize their unique potentials to achieve their goals to the fullest extent.

中期目標・中期計画・業務実績評価

Medium-Term Goals, Medium-Term Plans, Evaluation of Achievement

1.中期目標・中期計画

中期目標は、本学の公立大学法人化後の各6年間（現在は、第三期：平成30年4月～平成36年3月）における業務運営の方向性を設立団体（名古屋市）の長が定めたものです。本学では、中期目標を達成するための具体的な取り組みを中期計画として定め、さらに中期計画の確実な実行に向け毎事業年度の計画（年度計画）を定めてその遂行に取り組んでいます。

中期目標・中期計画の概要（主な取り組み）

基本的な理念

全ての市民が誇りに思う・愛着の持てる大学をめざす

- 地域社会と国際社会に貢献し、次世代をリードできる優れた人材を輩出する。
- 健康・福祉の向上、生命現象の探究、経済・産業の発展、都市政策とまちづくり、子どもの育成支援、国際化の推進、文化芸術の発展などに関する研究課題に重点的に取り組む。
- 地域に開かれた大学として、広く市民や名古屋市などとの連携を一層強化し、地域や行政の課題解決に寄与する。地域の医療の発展に中核的な役割を果たし、生涯にわたる教育の推進に積極的に寄与する。

これらの活動を市民の理解を得ながら推進していくために、より積極的に情報を発信し、説明責任を果たす。また、大学の運営体制の自律性・弾力性を強化し、財務内容の改善に取り組むことで、運営の基盤を強化する。

教育

■ 学士課程

■ 能動的・主体的な学修への転換の推進

■ カリキュラムの体系化・学修成果の可視化・成績評価の厳格化などによる大学教育の質の確保

■ 教養教育と専門教育の連携による全学的かつ効果的な語学教育の実施

■ 大学院課程

■ 高度な知識と研究能力を涵養する教育・研究指導の実施

■ 大学院教育の国際化の一層の推進

■ 総合大学としての特性を活かした学際的教育の推進

■ 教育実施体制

■ 教育改革を全学的に推進する新たな体制の構築

■ 医学と薬学の枠を越えた共同体制の構築

■ リカレント教育の仕組みの構築

■ 学際的・組織横断的な教育・研究の推進に向けた教育実施体制の見直し

■ 教育環境

■ 教育施設のあり方についての構想の策定

■ 学生への支援

■ 学生への経済的支援の拡充や障害学生への支援の充実

■ 学士課程低年次からの就職ガイダンスの実施

1. Medium-Term Goals and Medium-Term Plans

Medium-term goals are set on the course of action for the academic and business management of NCU by Mayor of Nagoya City (university establishment body) for each 6-year term (currently third term: April 2018 to March 2024) after NCU was reorganized into a prefectural and municipal university corporation. NCU has established specific actions to attain the medium-term goals. Furthermore, NCU has set up plans for each academic/fiscal year (annual plans) to steadily carry out the medium-term plans.

Outline of the Medium-Term Goals and Medium-Term Plans (Major Actions)

Basic philosophy

Aiming to be the pride and love of all citizens of Nagoya, NCU will do the following:

- Produce excellent human resources who can contribute to local communities and international society, and lead the next generation
- Focus on research issues related to the improvement of health and welfare, the investigation of life phenomena, economic and industrial development, urban policy and urban renewal, support for child-raising, promotion of internationalization, development of cultural and the art, etc.
- Further strengthen the broad-ranging cooperation with citizens and Nagoya City as a university open to the community to contribute to the resolution of problems in local communities and public administration, and also play a core role in the development of community medical care and actively contribute to the promotion of life-time education

To promote these activities with the understanding of citizens, NCU will actively provide information and fulfill its accountability obligations. On the other hand, NCU will strengthen the autonomy and flexibility of its operating structure, and work on the improvement of its financial condition to strengthen its management foundation.

Education

Undergraduate Programs

- Promotion of the shift to active and subjective studies
- Securement of the quality of university education through the systematization of the curriculum, the visualization of study accomplishments, the strict assessment of performance, etc.
- Provision of university-wide and effective language education in cooperation with liberal arts education and specialized education

Graduate Programs

- Implementation of educational and research guidance to cultivate advanced knowledge and research capability
- Further promotion of the internationalization of graduate school education
- Promotion of the interdisciplinary education taking advantage of the unique features of a university with plural schools and faculties

Education Implementation System

- Establishment of a new system for promoting university-wide educational reform
- Establishment of a joint system beyond the framework of medical science and pharmaceutical science
- Establishment of a system of recurrent education
- Review of the education implementation system toward the interdisciplinary and cross-sectoral promotion of education and research

Educational Environment

- Formulation of the concept of educational facilities

Support for Students

- Expansion of financial support for students, and enrichment of support for students with disabilities
- Provision of job-hunting guidance to undergraduate students from earlier stages

研究

- 認知症や発達障害などに関する先進的な研究の充実
- 都市特有の諸課題の解決に向けた政策提言を行う都市政策研究センターの設置
- 分野横断的な研究体制の構築や学外との連携などによる世界的に高度なレベルの研究活動の推進
- 全学的な研究設備の共同利用の促進や教員の弾力的な配置などによる研究環境の充実
- 研究費の配分や研究環境の整備などによる若手・女性教員への研究活動支援

社会貢献

- 魅力的な公開講座の提供や市民の関心を高めるための仕組みの構築
- 地域の中学生・高校生等に対する大学の高度な教育・研究に触れる機会の提供
- 行政施策との連携や産業界・他大学との連携による医療・産業・地域活性化施策等への取り組み

国際化

- 海外拠点校設置を含めた海外の大学とのネットワーク形成の戦略的な推進
- 教員の海外派遣や外国人研究者の受入れ、その他の国際的な共同研究等への支援
- 学生及び外国人研究者と地域との国際交流を通じた多文化共生の推進

附属病院

- 体制及び病院設備・医療機器等の整備による高度急性期病院・特定機能病院としての役割の遂行
- 先進医療及び治験などの臨床研究の推進
- 救急医療及び災害医療に係る体制並びに施設・設備の強化
- 地域の医療機関・介護施設との連携の一層の推進と人材育成・多職種連携の実施
- 臨床研修医を始め、専門医に至るまでの人材育成体制の強化

業務運営等

- 理事長によるガバナンス機能の強化
- 教育・研究と出産・育児・介護の両立ができる就業環境の整備等による女性上位職教員（教授・准教授）数の増加

財務

- 経営改善意識を持った適切な予算の執行
- 機器の共同利用の推進や業務委託の集約化等による見直しによる経費抑制

2. 業務実績評価

本学は、毎事業年度の計画（年度計画）の実施状況等を記載した業務実績報告書を作成し、名古屋市に設置された名古屋市公立大学法人評価委員会の評価を受けています。また、この評価結果を踏まえた改善状況を改善報告書としてまとめ、業務実績及び評価結果と併せて本学ウェブサイトでご公表しています。

Research

- Improvement of the progressive research related to dementia, developmental disorders, etc.
- Establishment of the Urban Policy Research Center (tentative name) for making policy recommendations to resolve various problems unique to cities
- Promotion of internationally high-level research activities through the establishment of a cross-sectoral research system and collaboration with off-campus bodies, etc.
- Improvement of the research environment by promoting the joint use of university-wide research facilities and flexible positioning of faculty members
- Assistance for research activities by young faculty members and female faculty members through the allocation of research funding and maintenance of research environment, etc.

Social Contribution

- Provision of appealing open lectures, and construction of a system to raise the interest of citizens
- Provision of local junior and senior high school students with opportunities to experience the advanced education and research of university
- Engagement in measures to vitalize medical care, industry and regions, etc. through collaboration with administrative policy, industry and other universities

Internationalization

- Strategic promotion of the formation of networks with overseas universities, including the establishment of overseas base institutions
- Dispatch of faculty members to overseas countries, acceptance of researchers from overseas countries, and support for international joint research, etc.
- Promotion of multicultural coexistence through international exchange among students, foreign researchers and the local community

University Hospital

- Fulfillment of the role as an advanced acute care hospital and advanced treatment hospital through maintenance of the system and hospital facilities, medical equipment, etc.
- Promotion of clinical research, such as advanced medical care and clinical trials
- Strengthening of the system, facilities and equipment related to emergency medical care and disaster medical care
- Furthering of the cooperation with local medical institutions and nursing facilities, and implementation of the cultivation of human resources and multi-occupational cooperation
- Strengthening of the cultivation system for human resources from clinical trainees to medical specialists

Administration Management and Others

- Strengthening of the governance functions by the Chairman
- Increase of the number of high-level female faculty members (professors, associate professors) through the maintenance of a working environment in which they can balance education and research activities with childbirth, childcare and caregiving

Financial Affairs

- Execution of the budget in a proper manner conscious of management improvement
- Reduction of costs through promotion of the joint use of equipment, consolidation of subcontracting, etc.

2. Evaluation of Academic and Business Management Achievements

NCU prepares an academic and business management report describing the achievements and others along each academic/fiscal year plan (annual plan), and submits it to the Prefectural and Municipal University Corporation Evaluation Committee set up in the City of Nagoya. Based on the results of the evaluation by the Evaluation Committee, NCU compiles improvement achievements into an improvement report, and makes this report open to the public on its website together with the academic and business management report and the evaluation results.

社会貢献活動

Social Action Programs

地域貢献活動

本学では、教育・研究成果等の資源を活用し、市民、地域社会、企業等と協働し、地域の課題の解決に協力するなどの地域貢献活動に取り組んでいます。

■ やっとかめ文化祭への参画

「やっとかめ文化祭」は、名古屋の伝統文化をまちなかで体感するイベントです。平成29年11月の同イベントに参画し、承久の乱で活躍した山田氏、『沙石集』著者として有名な無住法師ゆかりの地である、名古屋市の小幡・矢田にある長慶寺・長母寺・廣福寺をめぐるまち歩きイベントを、人文社会学部の学生が企画運営しました。学生が自らテーマを決め、約半年にわたる資料調査とフィールドワークを元に独自のパンフレットを作成しました。イベント当日、学生に案内された参加者は、披露された調査結果を熱心に聞き入っていました。



■ なつやすみ親子薬学教室

平成29年8月、小学5年生～中学1年生とその保護者を対象に、化学実験や薬の調剤実習を通して、薬学の魅力を体験するイベントを行いました。この取組は、瑞穂区役所との連携事業の一環として行われ、白衣に着替えた40人の参加者は、薬学部の学生から丁寧に手順を教わり、実験・実習に挑戦。「親子で薬学部の勉強内容をリアルに学び、貴重な体験ができた」「難しいと感じていた薬学が、楽しいものだ」と知り、少し身近になった」と大好評でした。



Regional Contributions

Nagoya City University is committed to social action programs by making the use of its resources, including education and research results, and cooperating with local citizens, communities and companies to solve local problems.

■ Participation in Yattokame Festival

Yattokame Festival is an event where visitors can experience the traditional culture of Nagoya in the streets (Yattokame is an expression in Nagoya meaning "Long time no see."). NCU participated in this event held in November 2017; students of the School of Humanities and Social Sciences planned and conducted a walking tour event of three temples - Chōkeiji temple, Chōboji temple and Kōfukuji temple - located in Nagoya's Obata and Yada neighborhoods, noted places in connection with Yamada Shigetada, a military commander in the 13th century who played an active role at the Jōkyū War, and Mujū Hoshi, a Buddhist monk in the 13th century and the author of Shasekishū, a collection of Buddhist narratives. Students themselves selected themes, collected and studied reference materials and conducted fieldwork over about six months, and, based on these activities, created an original brochure. On the day of the event, visitors guided by the students listened earnestly to their investigation results.



■ Summer Vacation Pharmaceutical Classroom for Parents and Children

In August 2017, NCU held an event to provide visiting children ranging from fifth graders of elementary school to first graders of junior high school and their parents with an opportunity to experience the fascination of pharmaceutical sciences through chemical experiments and practice in dispensing medicine. Held as part of a collaborative project with Mizuho Ward Office, the 40 participants donned lab coats and, under the thorough supervision of students of the Faculty of Pharmaceutical Sciences, challenged themselves to experiments and practical work. The event was enormously well-received, with participants commenting, "Learning hands on with my parent some of the study contents of the Faculty of Pharmaceutical Sciences was a precious experience for me," or "I thought pharmaceutical sciences would be difficult, but realized it is interesting and rather accessible to me."



産学官連携活動

本学では、教育・研究成果等の資源の企業等での活用を図るなど、産学官連携活動を推進しています。

■ ハンディタイプの紫外線皮膚治療器の開発

医学研究科 森田明理教授とウシオ電機(株)との共同研究の成果であるハンディタイプの紫外線皮膚治療器「セラビーム®UV 308 mini」(写真)が平成28年2月より販売開始となりました。本学帰属特許の製品化第1号である現行機種に比べ、大幅な小型・軽量化を実現し、患部への効率的な治療が可能となることが特長です。平成29年度末までに、世界6か国、累積600台が設置・利用されています(セラビーム®UV308は平成20年発売 累計413台、同UV308 miniは平成28年発売 累計187台)。今後もより多くの治療現場での活躍が期待されています。本学は臨床現場での知見を活かし、最新の治療機器の共同開発に貢献しています。



関連特許

【日本】特許第4971665号

■ コロイド粒子の配列構造を用いた新規ナノ材料および素子の開発

薬学研究科 山中淳平教授研究室では、100ナノメートル程度の微粒子が規則配列した構造(コロイド結晶)を、さまざまな微粒子に対して構築できる汎用的な手法を開発し、富士化学(株)、国立研究開発法人宇宙航空研究開発機構(JAXA)との共同研究や国立研究開発法人科学技術振興機構(JST)からの支援を受け、金微粒子のコロイド結晶(写真)などを世界に先駆けて作成しました。本材料は、医薬分野における診断用の新材料として応用が期待されています。また、現在、JAXAとの間で、国際宇宙ステーション(ISS)「きぼう」日本実験棟の微小重力環境におけるコロイド微粒子の会合体形成の研究も進められています。こちらは、将来、フォトニック結晶等の光学材料として応用できる可能性があるなど、コロイド結晶を構築する本技術を用いた幅広い分野での活用が期待されます。

関連特許

【日本】特許第5942125号 【米国出願】14/003,583

【英国】2684599 【中国】ZL201280011902.4

【日本】特許第5663752号

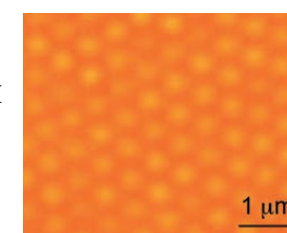
【米国】9017477

【中国】ZL200980117929.X

【英国】2295137

【独】602009007499.7

【韓国】10-1232315



Industry-Academic-Government Cooperation Activities

NCU is promoting industry-academic-government cooperation activities by encouraging business enterprises to effectively utilize resources, such as education and research achievements.

■ Development of Handheld Ultraviolet Skin Phototherapy Device

A handheld ultraviolet skin phototherapy device, TheraBeam® UV 308 mini (see photo), which is the fruit of the joint research by Prof. Akimichi Morita of the Graduate School of Medical Sciences and USHIO INC., was put on the market in February 2016. Compared with the existing model (TheraBeam® UV308, launched in 2008, total 400 units sold in six countries in the world), the first embodiment of the product whose patent was granted to NCU, the characteristic feature of this new model is the enabling of efficient treatment to affected areas thanks to a substantial reduction in size and weight. As of the end of 2017, an accumulated total 600 units of this device have been installed and used in six countries around the world (TheraBeam®UV308 was put on the market in 2008, and its accumulated total is 413 units; TheraBeam®UV308mini was put on the market in 2016, and its accumulated total is 187 units). The new device is expected to be used on an ever-increasing number of treatment sites. By taking advantage of its in-the-field clinical expertise, NCU is making a contribution to the joint development of up-to-date therapeutic devices.

Related patents:

[Japan] Patent No.4971665

■ Development of New Nanomaterial and Element by Applying Sequence Architecture of Colloidal Particles

The laboratory of Prof. Junpei Yamanaka of the Graduate School of Pharmaceutical Sciences has developed a versatile method of constructing a structure in which fine particles of approx. 100 nm are regularly sequenced (colloidal crystals) for various fine particles, and created colloidal crystals of gold fine particles (see photo), etc. for the first time in the world in joint research with Fuji Chemical Co., Ltd. and the Japan Aerospace Exploration Agency (JAXA) and with support from the Japan Science and Technology Agency (JST). The material is expected to be applied as a new material in the medical and pharmaceutical fields. Also, research is under way in collaboration with JAXA on the formation of association of colloidal fine particles in the microgravity environment of the Japanese Experiment Module "Kibo" docked with the International Space Station (ISS). The fruit of this research will possibly be applied as an optical material for photonic crystals, etc. The technology for engineering colloidal crystals is expected to be used in a wide variety of fields.

Related patents:

[Japan] Patent No. 5942125

[US application] 14/003,583

[UK] 2684599

[China] ZL201280011902.4

[Japan] Patent No. 5663752

[US] 9017477

[China] ZL200980117929.X

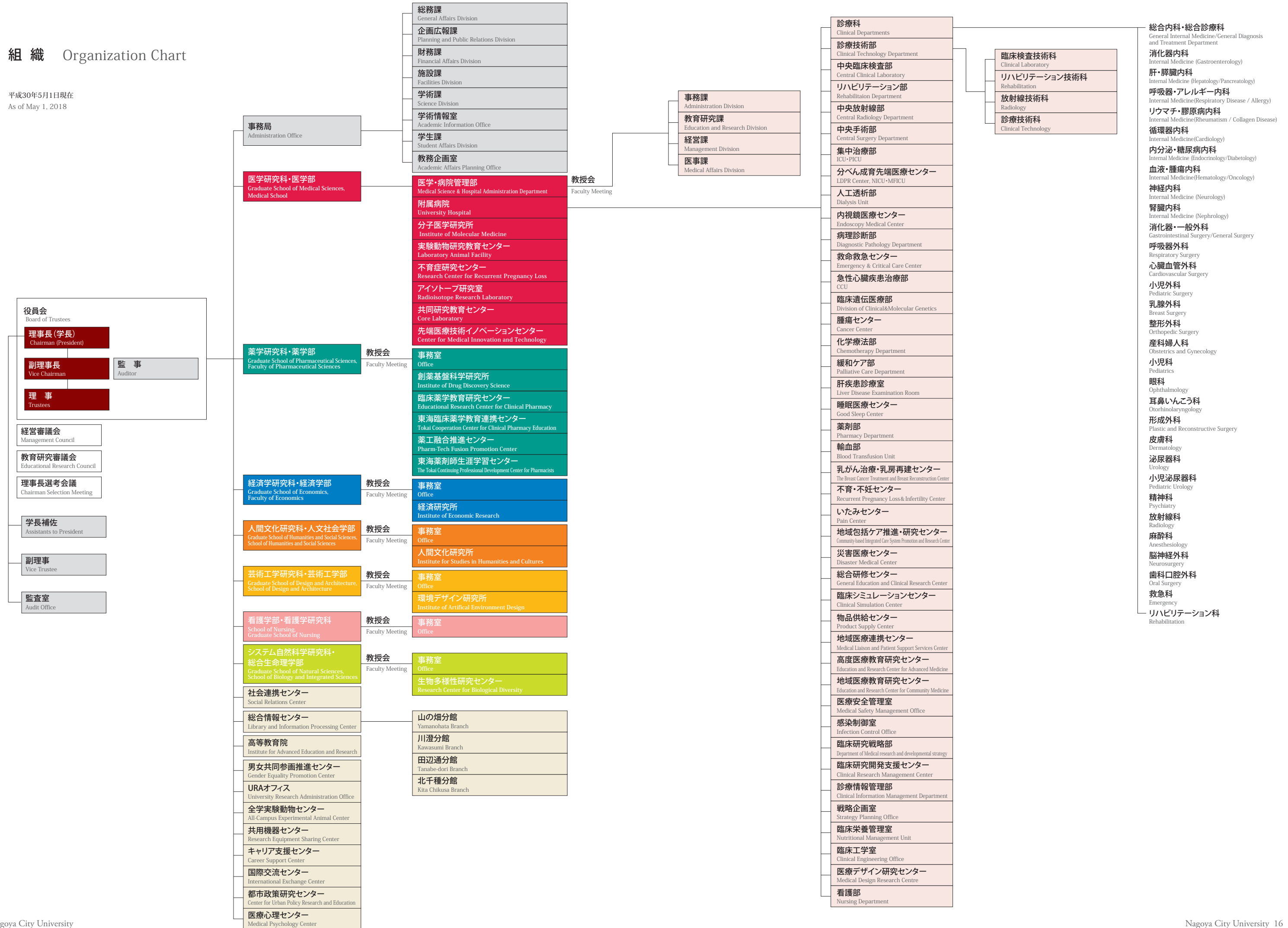
[UK] 2295137

[Germany] 602009007499.7

[Korea] 10-1232315

組織 Organization Chart

平成30年5月1日現在
As of May 1, 2018





■理事長・学長

郡 健二郎

Chairman, President
Kenjiro Kohri



■副理事長・事務局長(法務・コンプライアンス)

丹羽 吉彦

Vice Chairman, Director of Administration Office (Legal Affairs, Compliance)
Yoshihiko Niwa

学長補佐(広報)

平嶋 尚英(薬学研究科教授)

Assistant to President (Public Relations)
Naohide Hirashima
(Professor, Graduate School of Pharmaceutical Sciences)

学長補佐(北千種キャンパス将来計画)

横山 清子(芸術工学研究科教授)

Assistant to President (Future Plan of Kita Chikusa Campus)
Kiyoko Yokoyama
(Professor, Graduate School of Design and Architecture)

学長補佐(情報・図書・AI・IoT)

三澤 哲也(経済学研究科教授・総合情報センター長)

Assistant to President (Information, Library, AI, IoT)
Tetsuya Misawa
(Professor, Graduate School of Economics; Director,
Library and Information Processing Center)

副理事(AI・IoT)

松本 貴裕(芸術工学研究科教授)

Vice Trustee (AI, IoT)
Takahiro Matsumoto
(Professor, Graduate School of Design and Architecture)

副理事(施設計画・駐車場)

間瀬 光人(医学研究科教授)

Vice Trustee (Faculty Plan, Parking lot)
Mitsuhiro Mase
(Professor, Graduate School of Medical Sciences)



■理事・副学長(教育・学生・山の畑・市教育委員会連携)

伊藤 恭彦(人間文化研究科教授)

Trustee, Vice President (Education, Students, Yamanohata, City Board of Education Cooperation)
Yasuhiko Ito
(Professor, Graduate School of Humanities and Social Sciences)



副学長(高等教育院、学生施設等)

高石 鉄雄(システム自然科学研究科教授)

Vice President (Institute for Advanced Education and Research, Student Facilities, etc.)
Tetsuo Takaiishi
(Professor, Graduate School of Natural Sciences)



■理事・副学長(研究・国際)

今泉 祐治

Trustee, Vice President (Research, International Affairs)
Yuji Imaizumi

学長補佐(産学連携、分子医学研究所)

道川 誠(医学研究科長・教授)

Assistant to President (Industry-Academic Cooperation, Institute of Molecular Medicine)
Makoto Michikawa
(Dean and Professor, Graduate School of Medical Sciences)

学長補佐(先端研究設備)

林 秀敏(薬学研究科長・教授)

Assistant to President (Advanced Research Equipment)
Hidetoshi Hayashi
(Dean and Professor, Graduate School of Pharmaceutical Sciences)

学長補佐(国際)

横山 清子(芸術工学研究科教授)

Assistant to President (International Affairs)
Kiyoko Yokoyama
(Professor, Graduate School of Design and Architecture)

学長補佐(大学院)

湯川 泰(システム自然科学研究科長・教授)

Assistant to President (Graduate Schools)
Yasushi Yukawa
(Dean and Professor, Graduate School of Natural Sciences)

副理事(先端研究設備)

飛田 秀樹(医学研究科教授)

Vice Trustee (Advanced Research Equipment)
Hideki Hida
(Professor, Graduate School of Medical Sciences)

副理事(産学連携)

中川 秀彦(薬学研究科教授)

Vice Trustee (Industry-Academic Cooperation)
Hidehiko Nakagawa
(Professor, Graduate School of Pharmaceutical Sciences)

学長補佐(入試、高大接続)

平嶋 尚英(薬学研究科教授)

Assistant to President (Entrance Examination, High School / University Articulation Reforms)
Naohide Hirashima
(Professor, Graduate School of Pharmaceutical Sciences)

学長補佐(リカレント学部)

酒々井 眞澄(医学研究科教授)

Assistant to President (Recurrent Education)
Masumi Suzuki
(Professor, Graduate School of Medical Sciences)

学長補佐(学生支援)

山本 明代(人間文化研究科長・教授)

Assistant to President (Student Support)
Akiyo Yamamoto
(Dean and Professor, Graduate School of Humanities and Social Sciences)

副理事(リカレント学部)

小林 直三(人間文化研究科教授)

Vice Trustee (Recurrent Education)
Naoto Kobayashi
(Professor, Graduate School of Humanities and Social Sciences)

副理事(キャリア支援)

稲垣 一之(経済学研究科准教授)

Vice Trustee (Career Support)
Kazuyuki Inagaki
(Associate Professor, Graduate School of Economics)



■理事・副学長(経営・70周年事業)

吉田 和生(経済学研究科長・教授)

Trustee, Vice President (Management, 70th Anniversary Project)
Kazuo Yoshida
(Dean and Professor, Graduate School of Economics)

副理事(70周年事業、交流会、後援会)

木村 和哲(医学研究科教授)

Vice Trustee (70th Anniversary Project, Exchange Association, Benefactor's Association)
Kazumori Kimura
(Professor, Graduate School of Medical Sciences)

副理事(70周年事業)

服部 光治(薬学研究科教授)

Vice Trustee (70th Anniversary Project)
Mitsuharu Hattori
(Professor, Graduate School of Pharmaceutical Sciences)

副理事(寄附・収益事業)

大手 信之(医学研究科教授)

Vice Trustee (Donation, Profit-Making Business)
Nobuyuki Ohte
(Professor, Graduate School of Medical Sciences)



■副学長(社会貢献、男女共同参画)

明石 恵子(看護学部教授)

Vice President (Social Contribution, Gender Equality)
Keiko Akashi
(Professor, School of Nursing)

学長補佐(保育所)

水野 みか子(芸術工学研究科長・教授)

Assistant to President (Nursery School)
Mikako Mizuno
(Dean and Professor, Graduate School of Design and Architecture)



■副学長(自己点検・評価、WLB、大学史編纂・資料室)

吉田 一彦(人間文化研究科教授)

Vice President (Self-inspection, Evaluation, Work Life Balance, University History Compilation, Archives)
Kazuhiko Yoshida
(Professor, Graduate School of Humanities and Social Sciences)

学長補佐(WLB)

山田 紀代美(看護学部教授)

Assistant to President (Work Life Balance)
Kiyomi Yamada
(Professor, School of Nursing)

学長補佐(職場環境・障害者)

山本 明代(人間文化研究科長・教授)

Assistant to President (Work Environment, Disabled People)
Akiyo Yamamoto
(Dean and Professor, Graduate School of Humanities and Social Sciences)

副理事(自己点検・評価)

高橋 智(医学研究科教授)

Vice Trustee (Self-inspection, Evaluation)
Satoru Takahashi
(Professor, Graduate School of Medical Sciences)

■理事(財務)

加藤 博(非常勤)

Trustee (Financial Affairs)
Hiroshi Kato
(Part-time Professor)

■理事(知財活用連携)

佐々木 剛史(非常勤)

Trustee (Intellectual Property Use Cooperation)
Takeshi Sasaki
(Part-time Professor)

■監事

宮崎 真(非常勤)

Auditor
Shin Miyazaki
(Part-time Professor)

■監事

前田 篤(非常勤)

Auditor
Atsushi Maeda
(Part-time Professor)



■理事(病院)・附属病院長

小椋 祐一郎(医学研究科教授)

Trustee (Medicine), Director of University Hospital
Yuichiro Ogura
(Professor, Graduate School of Medical Sciences)

学長補佐(市健康福祉局連携)

道川 誠(医学研究科長・教授)

Assistant to President (City Health and Welfare Bureau Cooperation)
Makoto Michikawa
(Dean and Professor, Graduate School of Medical Sciences)

学長補佐(医薬看病院連携)

堀田 法子(看護学部長・教授)

Assistant to President (Cooperation among Medical Sciences, Pharmaceutical Sciences, Nursing and University Hospital)
Noriko Hotta
(Dean and Professor, School of Nursing)

副理事(関連病院・市医療センター)

森田 明理(医学研究科教授)

Vice Trustee (Related Hospitals, City Medical Center)
Akimichi Morita
(Professor, Graduate School of Medical Sciences)

■病院連携理事

大原 弘隆(名古屋大病院局長・医学研究科教授)

Director, Hospital Alliance
Hirotaka Ohara
(Head, Nagoya Municipal Hospital; Professor, Graduate School of Medical Sciences)

■学長特別補佐(教育・国際・学生)

加藤 敬(人間文化研究科特任教授)

Special Assistant to President (Education, International Affairs, Students)
Takashi Kato
(Specially-appointed Professor, Graduate School of Humanities and Social Sciences)

■学長特別補佐(医療)

大森 豊緑(医学研究科特任教授)

Special Assistant to President (Medical Treatment)
Toyonori Oomori
(Specially-appointed Professor, Graduate School of Medical Sciences)

■学長特別補佐(研究・産学連携)

門田 公秀(医学研究科特任教授)

Special Assistant to President (Research, Industry-Academic Cooperation)
Koshi Kadota
(Specially-appointed Professor, Graduate School of Medical Sciences)

■特命学長補佐(関連病院アライアンス再編)

城 卓志(非常勤)

Assistant to President on Special Mission (Related Hospital Alliance Reorganization)
Takashi Jo
(Part-time Professor)

■部局長 Departmental Heads

医学研究科長(医学部長)

道川 誠
Dean, Graduate School of Medical Sciences
(Dean, Medical School)
Makoto Michikawa

薬学研究科長(薬学部長)

林 秀敏
Dean, Graduate School of Pharmaceutical Sciences
(Dean, Faculty of Pharmaceutical Sciences)
Hidetoshi Hayashi

経済学研究科長(経済学部長)

吉田 和生
Dean, Graduate School of Economics
(Dean, Faculty of Economics)
Kazuo Yoshida

人間文化研究科長(人文社会学部長)

山本 明代
Dean, Graduate School of Humanities and Social Sciences
(Dean, School of Humanities and Social Sciences)
Akiyo Yamamoto

芸術工学研究科長(芸術工学部長)

水野 みか子
Dean, Graduate School of Design and Architecture
(Dean, School of Design and Architecture)
Mikako Mizuno

看護学部長(看護学研究科長)

堀田 法子
Dean, School of Nursing
(Dean, Graduate School of Nursing)
Noriko Hotta

システム自然科学研究科長(総合生命理学部長)

湯川 泰
Dean, Graduate School of Natural Sciences
(Dean, School of Biology and Integrated Sciences)
Yasushi Yukawa

総合情報センター長

三澤 哲也
Director, Library and Information
Processing Center
Tetsuya Misawa

高等教育院長

高石 鉄雄
Director, Institute for Advanced Education
and Research
Tetsuo Takaiishi

医学部

深い医学知識と技術を通じた人類への貢献

医学部は、昭和18年に設置された名古屋市立女子高等医学専門学校を起源としており、その後2回の変遷を経て、昭和25年に現在の名古屋市立大学医学部となったものです。医学部の教育は、6年間にわたっており、教養教育と専門教育を一貫して行っています。専門教育では、基礎医学、臨床基礎医学、社会医学、臨床医学の全科目が必修となっており、学生は幅広い医学全般を学ぶことができます。また、医学部附属病院において、すべての診療科で臨床実習を受けます。卒業生は、創立以来すでに4,500名以上(平成30年4月現在)に達しており、医療、研究、医療行政の各分野の第一線で活躍しています。



Medical School

Contributing Profound Medical Knowledge and Ability to People

The Medical School has its origin in Nagoya Municipal Women's Higher Medical School established in 1943. Since its foundation, the Medical School had come through changes twice before it took the present form in 1950. Education at the Medical School has spanned six years with consistent provision of general education and professional education. In professional education, the students need to master all subjects, such as basic medicine, basic clinical medicine, social medicine and clinical medicine, and to complete a broad range of medical sciences in general. Also, at the University Hospital, affiliated to the Medical School, the medical students go through clinical training as student doctors in all departments of diagnosis and treatment.

As of April 2018, over 4,500 students who have graduated from the Medical School are playing active roles in the front lines of medical practices, researches and administrations.



学科概要／カリキュラムの特色

医学科

医学部では、指定された科目の履修をすれば卒業できるという従来のプロセス基盤型カリキュラムではなく、卒業時点で身につけているべき能力を教育成果(outcome competences)として定め、その達成を保証する教育成果基盤型カリキュラムを採用しています。また、教育成果を着実に達成するために、4領域に分けられた能力を、各学年で巡回しつつ徐々に到達目標に近づける構造のカリキュラム(6年一貫スパイラル方式)を実施しています。

■ 本学医学部教育の到達目標

本学は、医学部学生が卒業時に身につけているべき能力を、4領域17項目にまとめて提示しています。当学部のカリキュラムでは、これらの4領域を各学年で学習し、4領域の能力を到達目標に向かってバランスよく向上させることができます。

■ 卒業時に習得しているべき能力の4領域

【領域Ⅰ】 科学者としての医師

【領域Ⅱ】 臨床家としての医師

【領域Ⅲ】 社会における医師

【領域Ⅳ】 プロフェッショナルとしての医師

■ 医学部 専門教育

社会性・倫理性・創造性を兼ね備えた医師・医学研究者を育成しています。

医学は人の健康を守ることを通じ、人類と社会の福祉に貢献する分野であり、高度な科学・技術・倫理が求められます。医学部では、人の構造や機能の異常に基づく各種疾病、およびそれらと社会環境、生活習慣との関連に関する知識、適切な予防・治療・ケアを行うための技能、社会の中でそれらを適切に活用するための倫理を習得します。また、医学・医療の様々な課題を解決し、医学の発展に貢献しうる科学者としての能力を養います。



Outline of the department / Features of the curriculum

Department of Medical School

The department provides outcome competency-based education(OBE), instead of conventional course-based education that requires only the acquisition of requisite school credits. In OBE, the curriculum is composed to warrant the achievement of predetermined requisite competences that all medical students have to master at their graduation. To further confirm the achievement, the department has employed an outcome competency-based spiral curriculum, in which the students at each grade approach the goal in a steady manner by rounding all of the four competency areas listed below (Competency areas I - IV).

■ Educational outcome of the NCU Medical School

NCU presents the outcome competencies of medical education in 17 items grouped in the following four competency areas. At each grade, the students gradually acquire the competencies in all of these four areas in a well-balanced manner so that they can steadily satisfy and complete the requirements by their graduation.

■ Four areas of outcome competencies of the medical education in NCU

[Area I] Doctor as a Scientist

[Area II] Doctor as a Clinician

[Area III] Doctor in the Communities

[Area IV] Doctor as a Professional

■ Professional education of the Medical School

The Medical School aims to prepare medical doctors and medical scientists to possess excellence, humanism, accountability, and altruism. Since the ultimate goal of medicine is health enhancement and social welfare, it requires the highest level of humanism and ethics based on advanced health sciences and technologies. The students of the Medical School acquire the knowledge about various diseases according to the structural and functional abnormalities of humans and their relationships with patients' natural and social environment and lifestyle, the ability to provide appropriate preventive treatment and care, and the ethics in making appropriate use of such ability in the society. Also, the students enhance their ability to solve various medical problems and thereby contribute as scientists to the development of basic and clinical medical sciences.

医学部附属病院

笑顔と感動にあふれる病院を目指します

医学部附属病院は、昭和6年に設置された名古屋市民病院に始まり、その後幾多の変遷を経て、昭和25年に今日の名古屋市立大学病院となりました。

平成7年7月には特定機能病院として承認されており、教育研究機関であるとともに、高度で先進的な医療を提供することで名古屋都市圏の医療に貢献しています。

また、近年増加するがん患者さんに対し、高度な診断や先端治療を併用する集学的な治療が行えるように、平成24年5月には喜谷記念がん治療センター（東棟）を開院しました。

さらに、高度急性期病院としての機能を強化するため、平成29年4月にハイブリッド手術室を含む手術室3室を増設したほか、平成30年4月には喜谷記念内視鏡医療センターを設置しました。

平成30年4月1日現在で800床の病床を有し、31の診療科と中央部門に加え、薬剤部門、看護部門、管理部門が置かれ、充実した医療の提供体制の下、多くの患者さんの治療を行っています。



理念

当病院は、地域の中核医療機関として、高度かつ安全で開かれた医療を提供するとともに、質の高い医療人を育成します。

基本方針

- 大学病院として、高度先進医療を提供します。
- 高度情報化を進め、安全で開かれた医療を提供します。
- 医学教育を充実し、高い倫理観を持ち信頼される医療人を育成します。
- 名古屋都市圏の中核医療機関として、市民の健康と福祉を増進します。



トモセラピー ラディザクト(高精度放射線治療装置)
High-precision radiotherapy machine



ハイブリッド手術室
Hybrid operating room



小児科病棟
Pediatric Ward

Nagoya City University Hospital

Promoting Our Patient's Happiness and Pleasure

Nagoya City University Hospital ("University Hospital") has its origin in the Nagoya Municipal Hospital established in 1931. Having gone through various transitions, the University Hospital developed into its present entity in 1950. The University Hospital was nominated as an advanced treatment hospital in July 1995. It is an education and research institution of NCU that contributes to the development of medical treatment in metropolitan Nagoya by providing a high degree of advanced medical treatment.

In May 2012, the University Hospital opened a new ward named Kidani Memorial Cancer Center (on the east of the Outpatient Care Ward) in order to provide multidisciplinary treatment using both high-degree diagnosis and leading-edge treatment together to cancer patients, whose numbers continue to increase.

Furthermore, in April 2017, the University Hospital established an additional three operating rooms, including a hybrid operating room, in order to enhance its functions as an advanced acute hospital. In addition, in April 2018, the University Hospital established the Kidani Memorial Endoscopic Medical Care Center.

As of April 1, 2018, the University Hospital has 800 authorized sickbeds, 31 diagnosis and clinical sections, and central departments, plus the Pharmacy Department, the Nursing Department and the Administration Office. Under the excellent medical treatment provision system, the University Hospital is providing medical treatment to a large number of patients.



Philosophy

As a core medical institution in metropolitan Nagoya, this hospital provides advanced, safe and open medical service and nurtures high-quality medical personnel.

Basic policy

- Provide highly-advanced, medical treatment befitting a university hospital.
- Further computerization, and provide safe, open medical care.
- Enhance medical education, and prepare highly ethical and responsible medical personnel.
- As a core medical institution in metropolitan Nagoya, promote the health and welfare of the community.



da Vinci(手術支援ロボット) A robot assisting operation named "da Vinci"



外来化学療法室 Outpatient Chemotherapy Treatment Room

薬学部

知を探究した創薬と、医療への貢献を目指して

薬学部は、明治17年に設立された名古屋薬学校に始まり、創立後130年以上の歴史を有し、常にこの地域における薬学研究の中心的な存在として発展してきました。薬学は医療に不可欠な学問分野の一つであり、薬学部は、医薬品の適正管理・適正使用および開発研究のための基礎を幅広く身に付けた人材を社会に送り出すことを目的としています。

平成18年度から4年制課程の薬学科と製薬学科を改組し、薬剤師の養成を主な目的とする6年制の薬学科と研究・技術者養成を主な目的とする4年制の生命薬科学科を設置しました。

両学科の教育課程はともに、講義、実習、卒業研究を通じて体系的かつ実践的に専門能力を身に付けることができるようになっています。また、大学院に進学し、さらに高度な創薬生命科学または医療機能薬学を身に付けた上で、医薬品の開発研究者や高度医療に貢献する薬剤師としての活躍が期待されます。



学科概要／カリキュラムの特色

薬学科

医薬品と薬物療法に関わる医療科学を総合的に学び、薬剤師国家試験の受験資格を得ることができます。薬剤師をはじめ、医療に関わる種々の分野に貢献できる人材を育成することを目的とした6年間の教育課程です。

生命薬科学科

創薬生命科学の基礎から先端にいたる幅広い知識を学びます。それを基盤にした医薬品の開発研究者をはじめ、生命科学と医療の発展に貢献できる人材を育成することを目的とした4年間の教育課程です。



Faculty of Pharmaceutical Sciences

Questing for Knowledge and Contributing to Medical Service by Developing New Drugs

NCU's Faculty of Pharmaceutical Sciences has a history of over 130 years since it was established in 1884 as Nagoya School of Pharmacy. Since its foundation, this faculty has played a central, consistent role in the field of pharmaceutical research in this region.

As pharmaceutical science is a discipline essential to medical care, the Faculty of Pharmaceutical Sciences intends to train students to master the general principles of proper management, utilization, research and development of new drugs, and contribute to societal needs.

In the academic year 2006, this Faculty reorganized the four-year Department of Pharmacy and Department of Pharmaceutics into the following: (1) the six-year Department of Pharmacy mainly to nurture pharmacists, and (2) the four-year Department of Pharmaceutical and Life Sciences mainly to nurture pharmaceutical researchers and engineers.

The curriculum of each department allows the students to acquire professional ability systematically and practically through lectures, practical training, and graduation work. The students are expected to go on to the Graduate School of Pharmaceutical Sciences to acquire further work in advanced drug development and life science or medical care functional pharmaceutical science, and play an active role as researchers and developers of new drugs or pharmacists contributing to advanced medical treatment.



Outline of the departments / Features of the curriculum

Department of Pharmacy

The students study medical science related to drugs and medication in a comprehensive manner, and obtain qualification for the national examination for pharmacists. This six-year curriculum aims at preparing the students for being pharmacists and other pharmaceutical personnel who can contribute to various fields related to medical care.

Department of Pharmaceutical and Life Sciences

The students acquire an extensive knowledge of new drug development and life science ranging from the basic knowledge to advanced knowledge. Based on such broad knowledge, this four-year curriculum aims at cultivating students to be researchers and developers of new drugs for contribution to the development of life science and medical care.



経済学部

地域の経済・経営を支える人材の育成

経済学部は、地元経済界の熱い期待を受け、昭和39年に設置されました。平成26年度には50周年を迎え、平成30年3月に卒業生が1万人を超えました。本学部は公共政策学科、マネジメントシステム学科、会計ファイナンス学科の3学科で構成され、1学年の定員は230名となっています。

特徴は地域の経済・経営の諸問題に対応できる人材を育成するためのカリキュラム構成となっていることです。学生は1年次より入門科目を中心とする専門科目を履修することができ、2年次からは各学科に所属し、それぞれの学科の基礎的な科目を学びます。3年次と4年次にはより専門的で多様な応用科目を履修することになります。地域の官公庁や企業の実務家による科目も履修可能です。また、1年次からの演習を通じた少人数教育も特徴の1つです。特に3年次と4年次の「ゼミ」と呼ばれる演習では、各自の課題に主体的に取り組んでいます。さらに、公認会計士、税理士、ファイナンシャルプランナー、公務員などの資格取得を積極的に推進する体制も整っています。

卒業生は、公務員、金融業、製造業、サービス業などの分野で、この地域を担う人材として大いに活躍し、経済学部の名声を一層高めています。



学科概要／カリキュラムの特色

公共政策学科

「経済学」を学ぶ学科です。経済学を学ぶことで、経済主体（家計・企業・政府）の行動原理を理解し、それを踏まえて国や地方自治体の政策を分析・評価することができます。そのために、経済学の基礎とその応用分野を体系的に学べるカリキュラムを用意しています。そして、経済主体の行動を考えて議論するというトレーニングを行うことによって、国や地方自治体で政策立案を担える、あるいは企業で経営企画を担える人材の育成を目指しています。

マネジメントシステム学科

企業を中心としたさまざまな組織のマネジメントの仕組みについて、「経営学」および「制度・歴史」の2つの視点から考える学科です。経営学分野では組織の編成、新事業創造、マーケティング戦略の構築、人的資源に関するマネジメントの仕組みなどについて、制度・歴史分野では制度的、歴史的な視点から企業とそれをとりまく地域社会、国家、国際社会の仕組みなどについて学べるカリキュラムとなっています。そして、企業の経営を深く理解し、制度・歴史にも精通した人材の育成を目指しています。

会計ファイナンス学科

企業の活動を資金面から考える学科です。企業が行う財務的な意思決定の方法を学ぶのが「ファイナンス」であり、企業の財務的状况を企業の内外に報告するのが「会計」です。会計およびファイナンスの両領域を総合的に学ぶとともに、それらに関連する統計的・数量的方法や情報処理の科目を学べるようなカリキュラム体系となっています。そして、会計・ファイナンスに関する高度な職業人となる人材の育成を目指しています。



Faculty of Economics

Cultivation of human resources to support local economy and management

In order to live up to the expectations of regional business, NCU's Faculty of Economics was founded in 1964. With the Faculty of Economics having marked its 50th anniversary in the 2014 academic year, the number of graduates from the Faculty exceeded 10,000 in the 2017 academic year. The Faculty has three departments - the Department of Public Policy in Economics, the Department of Management Systems and the Department of Accounting and Finance - with a quota of 230 students per academic year.

The structure of the curriculum is unique, designed for the cultivation of human resources capable of dealing with various problems related to the economy and management of the local region. Students can take introductory courses in specialized subjects in their freshman year. From their sophomore year, they take courses in the fundamentals pertaining to the department they choose. Also in their junior and senior years, they take more professional and diversified applied subjects. They can also take subjects offered by local public officers and local business persons. Another feature of the Faculty is small-group education through exercises, which the students attend from their freshman year. Particularly in workshops called zemi "seminars" in their junior and senior years, they address their own challenges independently. Also available is a system to actively support students to acquire professional qualifications, such as certified public accountant, licensed tax accountant, financial planner and public servant.

Graduates have obtained employment in the public service, and the financial, manufacturing and service sectors. Their remarkable success in those fields as human resources supporting the local economy and management has further enhanced the reputation of the Faculty of Economics.



Outline of the departments / Features of the curriculum

Department of Public Policy in Economics

In this department, the students study economics. By studying economics, the students can understand the behavioral principle of economic agents (households, firms and governments), and, based on their understanding, analyze and evaluate the policies of central and local governments. In view of this, the department has established a curriculum to enable the students to systematically study the basic elements and application areas of economics. On this basis, the department trains the students for discussion considering the behavior of economic agents to enable them to propose policy for central and local governments or management planning at companies.

Department of Management Systems

Students in this department study various organizational management structures from two viewpoints, "business administration" and "institutional economics and economic history." The curriculum of the department is so designed that, in business administration, the students can study the formation of organization, the development of new business, the creation of marketing strategies,

and the structure of human resource management, and in the area of institutional economics and economic history, the students can study the structures of companies, local communities, nations and international society from the institutional and historical points of view. Thus, the department aims at cultivating human resources who can achieve great understanding of company management and be familiar with institutional economics and economic history.

Department of Accounting and Finance

The Students in this department study company activities from the viewpoint of financing. "Finance" refers to the study of how companies should make decisions pertaining to finance, and "accounting" refers to the study of how companies should report their financial conditions internally and externally. Under the curriculum, students can comprehensively study both the areas of accounting and finance, and also the subjects of statistical and quantitative methods and information processing related to accounting and finance. The department aims at cultivating them to be advanced professionals in accounting and financing.

人文社会学部

一人ひとりの「持続可能な生き方／あり方」を捉え直す教育

人文社会学部では、平成25年度に「持続可能で公正な社会をつくるための教育」(ESD: Education for Sustainable Development)を柱とする学部となりました。平成30年度からはESDを「自然や他者との関わりを通して地球社会および人間存在を問うとともに、私たち一人ひとりの『持続可能な生き方／あり方』を捉え直す教育」と位置づけ、新たなカリキュラムをスタートさせました。

人文社会学部ではESDの理念を実現するために、一人ひとりの人間の差異を豊かさとして大切に育てることを学び(心理教育学科)、地域社会における人々の協働と助け合いの現場で生じている問題を実証的に把握・検討する能力を身につけ(現代社会学科)、さらに身の回りのローカルな生活へ向けるまなざしで国境の向こうの人々の生活を見つめる真にグローバルな視点を獲得する(国際文化学科)ことをめざします。

3学科が提供する多様な教育内容、課題指向型の学際的・複合的な教育プログラムを通して、持続可能な地域社会と地球社会を形成する人材が人文社会学部から巣立っていくことを私たちは目指しています。



学科概要／カリキュラムの特色

心理教育学科

心理教育学科では、科学の眼と暖かな人間観を持った人として成長し、そのうえで、人の多様性を理解し、生涯発達の支援・次世代育成に取り組む人材を養成したいと考えています。そのために、「人の理解」「人を育む」「生涯発達と環境」「心理・教育の技法」という科目のまとまりで、心理学と教育学をベースにしたカリキュラムを展開しています。そして、平成30年度から、心理専門職の国家資格である公認心理師受験資格対応のカリキュラムとしました。

現代社会学科

現代社会学科は、複雑な現代社会の姿を深く認識し、いかにすれば持続可能な地域社会や福祉社会を創ることができるかを考えます。カリキュラムは、社会学を一つの柱としながら、政治学、法学、社会福祉学、歴史学などによって現代社会を多角的に認識し、調査分析するスキルを身につけ、さらには社会をデザインする能力が形成されるよう組み立てられています。

国際文化学科

国際文化学科では、語学学習のみに留まらず、自文化と異文化を理解し、それらを比較する視点から異文化間の交流と共生について考えていくための幅広いカリキュラムが用意されています。自らの文化への深い理解をもつことで、「異文化」への開かれた心を養い、異文化間コミュニケーションをより豊かなものにする人材の育成を目指しています。



School of Humanities and Social Sciences

Education for Reviewing Individual Sustainable Lifestyle and Ideals

In the academic year 2013, the School of Humanities and Social Sciences became a school featuring Education for Sustainable Development (ESD) as its pillar. As of the academic year 2018, NCU introduced a new curriculum positioning ESD as “education for inquiring into global society and human existence through our association with nature and others, and reviewing our individual sustainable lifestyle and ideals.”

In this school, in order to realize the philosophy of ESD, students will learn how to respect differences among individuals and to evaluate them as valuable diversity (Department of Psychology and Education). And they will develop the capacity to empirically grasp and review problems at sites of cooperation and mutual aid in the local community (Department of Social Studies). They will also acquire a truly global point of view that can look on other cultures with the same respect that they look on their own (Department of Intercultural Studies).

The school aims to develop individuals who will, after graduation, become members of sustainable global societies through its diversified educational contents and the assignment-oriented interdisciplinary and multiple educational programs that these three departments provide.



Outline of the departments / Features of the curriculum

Department of Psychology and Education

The Department of Psychology and Education proposes to foster individuals as people who favor the scientific view and have a warm outlook on people. We want to develop students who can understand human diversity and put effort into supporting lifelong development and nurturing the next generation. For this purpose, the department is applying a curriculum based on psychology and education through the disciplines of “human understanding,” “human cultivation,” “lifelong development and environment” and “psychological and educational techniques.” As of the academic year 2018, the department adjusted the curriculum to meet the requirements of the Licensed Psychologist examination, a national qualification for psychological specialists.

Department of Social Studies

The Department of Social Studies is dedicated to fostering individuals who can deeply recognize the complexity of modern society and provide for the

welfare of all its citizens. Its curriculum, centering on sociology, is structured so that the students can develop their ability to analyze modern society from various perspectives. By studying politics, law, social welfare and history, they will acquire the skills to survey and analyze contemporary society and to develop the ability to design a better society.

Department of Intercultural Studies

The Department of Intercultural Studies provides a broad curriculum in order for its students to learn foreign languages as well as engage in cultural exchange and symbiosis with different cultures from the comparative point of view. This is predicated on the belief that students can cultivate their minds to be open to “foreign cultures” through having an interest in and understanding of their own culture. The department aims to raise the knowledge and skills of students in order to enrich cross-cultural communication.

芸術工学部

技術、感性、人間理解を備えた総合デザイナーの育成

芸術工学部は、デザインと工学の学際領域を対象とし、技術・感性・人間理解を備えた有用な設計家＝総合デザイナーの育成をめざす学部として、平成8年4月に開設されました。情報環境デザイン学科(30名)、産業イノベーションデザイン学科(30名)、建築都市デザイン学科(40名)の3学科で構成されています。学際的な知識を身につけ、理論と実践をバランス良く学ぶことができるカリキュラム構成として、学部共通科目を充実させています。また課題に対する問題解決策を作品として具現化し、発表を行う芸術工学実習の指導を少人数教育で行うなど、教育に力を入れていることが特徴です。教育・研究用として光造形機やモーションキャプチャ、3Dスキャナなどの最新機器が整備され、また、3DCG、映像、音響等の制作環境も大変恵まれたものとなっています。病院内の装飾や福祉施設の壁画制作、地域イベントのポスター制作、NAGOYAアカリナイトのアカリコンテストにおけるランプシェードの制作など、学生が大学で学んだ知識やデザイン力を活用した社会貢献活動を行っていることも芸術工学部の特徴の一つです。



学科概要／カリキュラムの特色

情報環境デザイン学科

人と情報空間をつなぐインターフェース設計、映像や音響による情報デザインを対象とするデザイン理論と技術に関する学科です。情報通信技術の基礎から応用、インターフェースデザインや映像・音響デザインの理論と制作実践を学びます。先端のインターフェース機器やソフトウェア、Webアプリケーションやネットワークプログラムの設計・開発、映像制作ができる人材の育成を目標としています。

産業イノベーションデザイン学科

工業デザイン、グラフィックデザイン、3DCGを対象とするデザイン理論と技術に関する学科です。電気、機械、情報工学の基礎から応用、工業デザイン、グラフィックデザイン、3DCGの技術と制作実践を学びます。デザインと工学両方の視点から新事業や新製品の企画、開発を行うことができる専門性や能力を持つ人材の育成を目標としています。

建築都市デザイン学科

市民が安心して豊かに暮らすことのできる建築都市を対象とするデザイン理論と技術を学びます。建築都市の計画意匠、環境工学、構造力学の基礎から応用、インテリアデザイン、都市景観、防災、環境マネジメントの理論と制作実践を学びます。住宅・店舗や公共施設などの建築設計から、都市デザインの防災安全、環境保全、街並保存など建築都市デザインに関わる専門性や能力を持つ人材の育成を目標としています。



School of Design and Architecture

Cultivating Students to be All-round Designers Possessing Designing Techniques and Sensitivity and Ability of Human Understanding

The School of Design and Architecture was established in April 1996 as an institution for training designers in multidisciplinary design and architecture (i.e., competent designers, possessing designing techniques and sensitivity and ability of human understanding). The school has three departments, namely, Department of Informatics and Media Design (quota: 30), Industrial Innovation Design (quota: 30), and Department of Architecture and Urban Design (quota: 40). The school features a curriculum structure that allows students to acquire interdisciplinary knowledge and study both theory and practice in a balanced manner. To achieve this purpose, students are exposed to substantial subjects, including practical training in design and architecture carried out in small classes so that the students can embody their visions and ideas in pieces of work and presents them. For use in education and research, the school is equipped with up-to-date facilities, such as optical forming machines, motion captures and 3D scanners. Its production environment is well-endowed in terms of 3D computer graphics, visual, audio and other equipment. Another feature of the school is that the students are engaged in social action programs by utilizing the knowledge and designing capability they have acquired, such as decorating hospital interior, painting walls in welfare facilities, producing posters for local events, producing lampshades for Nagoya "Akari" Night illumination contest, and others.



Outline of the departments / Features of the curriculum

Department of Informatics and Media Design

This department relates to the design theories and skills for the interface design which connects the human body/sense to information space, and for the digital design of images and sounds. Subjects cover information and communication technology (ICT) from the primary studies to the application, as well as the theory and practice of interface design or audio-visual design. The department aims to nurture competent designers who can create and develop sophisticated interfaces, software, Web application and network systems, as well as various types of visual images.

Department of Industrial Innovation Design

This department relates to the design theories and skills for industrial design, graphic design and 3D computer graphics. Subjects cover electronics, mechanical engineering and computer science from the primary studies to the application, as well as the theory and practice of industrial design, graphic design and 3D computer graphics. The department aims to nurture competent designers who can lead the planning and development for new projects or new products with the broader sense of design and engineering.

Department of Architecture and Urban Design

The students in this department study theories and techniques applied to well-designed cities where the citizens can live in a secure and affluent environment. Subjects cover planning and architectural design, environmental engineering and structural mechanics from the primary studies to the application, as well as the theory and practice of interior design, landscape design, disaster prevention and environmental management. The department aims to nurture competent specialists of architectural and urban design for residential and commercial store buildings, disaster prevention, environmental conservation and landscape conservation.



看護学部

人間の尊厳を理解し、看護を通じて保健・医療・福祉に貢献

看護学部は、名古屋市立大学の第6番目の学部として平成11年に開設されました。その母体は昭和6年までさかのぼることができるほど歴史と伝統のある学部でもあります。

看護学は、人間の健康に深く関わる学問であり、発達段階や生活の場をふまえて、一人ひとりがその人らしく生きることを支援する実践の科学です。また、医療の高度化や専門分化、チーム医療の推進、人々の健康に対する関心の高まりなどによって、看護師にはより高度な知識や判断力が求められています。

このような背景のもと、看護学部では、人間の尊厳を理解し、看護を通じて保健・医療・福祉に貢献できる人材の育成を目指しています。なお、これまで全員に看護師教育と保健師教育を行ってきましたが、保健師助産師看護師学校養成所指定規則の改正に伴い、平成24年度入学生からは保健師教育を選択制としています。



学科概要 / カリキュラムの特色

看護学科

看護学部のカリキュラムは教養教育科目、専門基礎科目、専門科目で構成されています。

教養教育科目は一般教養科目、外国語科目、情報科目などであり、総合大学の利点を活かして幅広く開講されています。また、医療人に必要な基本的能力の修得を目的として、入学直後から医学部・薬学部・看護学部の学生が共に学ぶ早期体験学習が開講されています。

専門基礎科目は看護を実践するための基本的な知識を学ぶ科目です。人間の身体的・心理的・社会的特徴、疾病とその治療方法、健康と社会に関する科目が開講されています。

専門科目は看護の理論を理解し、看護実践能力を修得するための科目です。看護学の基礎となる理論と技術、人間の発達や健康問題の特徴、生活や療養の場に応じた看護、看護や保健医療のシステムなどを学ぶ科目が開講されています。また、それらを実践に即して学ぶために名古屋市立大学病院を始めとする病院や保健所、介護施設などにおける十分な臨地実習が用意されています。



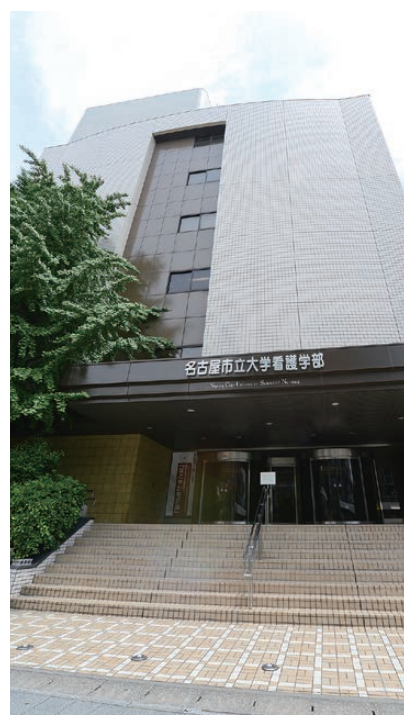
School of Nursing

Nurturing Human Resources Who Can Understand Human Dignity and Help People in Health Preservation, Medical Care and Welfare through Nursing Activities

The School of Nursing was established in 1999 as the 6th school of Nagoya City University. However, the School of Nursing has a long history and tradition; its origin as a teaching institution dates back to 1931.

Nursing is one of the sciences which is deeply concerned with human health. It is a practical science which aims to support human life in consideration of each patient's life stage and living environment. Every nurse is required to possess advanced knowledge and a sophisticated sense of response to and specialization in medical care, working as a member of a medical team and promoting people's interest in health.

Thus the School of Nursing intends to train and nurture medical personnel who can understand human dignity and contribute to health promotion, medical care and welfare through their nursing activities. Compulsory education in all fields of nursing has been provided to the students enrolled before 2011. The public health nursing is currently taught as an elective.



School of Nursing

The curriculum of the School of Nursing is made up of general education subjects, basic special subjects and specialized subjects.

The general education subjects include general culture subjects, foreign language subjects and information subjects. Utilizing the advantages of being a general university, a wide variety of liberal arts classes are open to this department. In addition, in order for the students to acquire the basic ability necessary for medical personnel, on-site training is available in conjunction with the students of the Medical School and Faculty of Pharmaceutical Sciences immediately after their enrollment.

The basic specialized subjects offer basic knowledge for practical nursing care. Subjects are taken regarding physiological, psychological and social aspects of human diseases, treatment.

The specialized subjects allow students to gain an understanding of nursing theory and acquire practical nursing skills. Subjects include basic nursing science theories and

techniques, characteristics of human development and health problems, nursing according to specific lifestyle and treatment environments, and nursing systems and health promotion and medical care. Ample opportunity for practical training at hospitals, including Nagoya City University Hospital, healthcare centers and Long-Term Care Health Facilities for hands-on learning is also offered as part of the course.



総合生命理学部

理学を総合的に学び、次世代につなげる

総合生命理学部は、名古屋市立大学の第7番目の学部として平成30年に開設されました。宇宙・自然の基本原理を探求する理学は、科学技術の理論的支柱であり、医学、薬学、工学、農学などの応用科学とともに人類社会の発展に重要な役割を果たしてきました。昨今、社会の変革のスピードは我々の予想を超え、さらに複雑化し、かつ高度化しています。これからの学部教育では、真に社会の発展・向上に貢献する人材の育成が求められています。また、高度な専門性に加え生命科学、物質科学、数理情報科学をバランスよく学修し、全体を俯瞰できる能力がとて重要になります。

本学部では、生命科学を中心として理学の基礎を広く学修した上で特定の専門分野の学修・研究を行い、既存の学問領域の枠を超えて広い見地と専門的知見に裏付けされた総合力を養います。さらに論理性と協調性をもって柔軟な思考のもとで課題解決に取り組める人材の育成を目指しています。

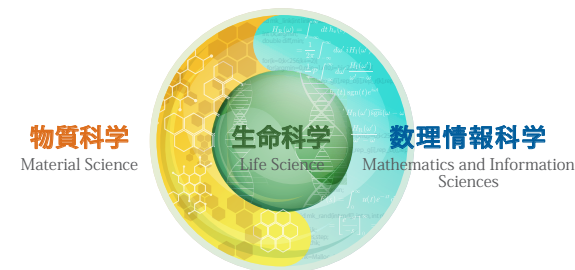
そうした人材は将来的に、イノベーションの創出、グローバルな視点に立脚した地域発展、そして次世代の理系教育などに中心的に携わって行くことができます。また、卒業後にはシステム自然科学研究科への進学の道も開けています。



学科概要／カリキュラムの特色

総合生命理学部は、総合生命理学の1学科構成によって理学の広い知見を養うカリキュラムを提供します。1年次では、自然科学実験や情報処理基礎を含む教養教育科目を履修するとともに、専門基礎科目として総合理学実験入門、総合理学概論を必修として履修します。また、充実した初年次教育を通して学生としての自覚を芽生えさせます。2年次からは専門教育が本格的にスタートします。基礎科目から専門科目への履修を円滑に進めるために「生命情報コース」と「自然情報コース」の2つのコースを設定しています。

生命科学を軸に理学全体を俯瞰する学部教育
Undergraduate education overviewing the entirety of science centered on life science



生命情報コース

生命科学・物質科学・数理情報科学を含む理学の基礎を学んだ上で生命科学を専門的に学び、研究者や技術者、教員など、理学の広い知見を持って生命科学分野で活躍できる人材を養成するコースです。

自然情報コース

生命科学・物質科学・数理情報科学を含む理学の基礎を学んだ上で物質科学または数理情報科学を専門的に学び、基礎的な生命科学に通じることを強みとして、理学の広い知見を持って物質科学分野または数理情報科学分野で活躍できる人材を養成します。

3年次前期には、配属研究室選びの参考とするため、各研究室をめぐる総合理学実習が設定されています。そして3年次後期から各研究室に配属され、1年半をかけて卒業研究を行います。

School of Biology and Integrated Sciences

Comprehensively studying science, and cultivating the next generation

The School of Biology and Integrated Sciences was established as the seventh school of NCU in 2018. Physical science for exploring the basic principle of the cosmos and nature, which is a theoretical support of science and technology, has played an important role in the development of human society together with applied science, such as medical science, pharmaceutical science, engineering and agriculture. Nowadays, the speed of social transformation is faster than we expected, becoming increasingly complicated and advanced. Future undergraduate education will be required to nurture human resources who can truly contribute to the development and progress of society. Furthermore, in addition to a high degree of specialization, it will be extremely important for students to study life science, material science and mathematics and information sciences in a balanced manner to acquire the ability to see the whole picture.

In this school, students broadly study the elementary knowledge of physical science centering around life science, and then prosecute their studies in specific specialized domains to develop their comprehensive strength backed up by broad viewpoint and expertise from across existing academic disciplines. In addition, the school aims to cultivate human resources capable of problem solving based on flexible thinking with logically and a cooperative spirit.

In the future, these human resources will play a central role in such areas as the creation of innovation, regional development from a global perspective, and the science-related education of the next generation. After graduation, graduates can opt to proceed to the Graduate School of Natural Sciences.



Outline of the department / Features of the curriculum

The School of Biology and Integrated Sciences provides a single-discipline curriculum that allows students to build up a broad knowledge of physical science. In the first year, students take general subjects, including natural science experiments and elementary information processing, and, at the same time, take specialized basic subjects, including an introduction to comprehensive physical science experiments and outline of comprehensive physical science. Through the substantial first-year education, students are engendered with self-awareness as students. Full-scale specialized education starts from the second year. To assist students in making a smooth transition from basic subjects to specialized subjects, the school provides two courses, the Biological Science Course and the Mathematical and Material Science Course.

Biological Science Course

In this course, students learn the basics of science, including life science, material science and mathematics and information sciences, and then undertake the specialized study of life science. Thus, this course produces researchers, engineers, teachers, etc. who can actively participate in the life science field with their wide perspective of science.

Mathematical and Material Science Course

In this course, students learn the basics of science, including life science, material science and mathematics and information sciences, and then undertake the specialized study of either material science or mathematics and information sciences. This course aims to cultivate human resources who can actively take part in material science or mathematics and information sciences fields with the advantage of familiarity with basic life science and an extensive knowledge of physical science.

In the first semester of the third year, the course provides practical training in comprehensive physical science which students undertake in each laboratory they visit in turn to make it a reference for the selection of the laboratory to which they will be assigned. From the second semester of the third year, students are assigned to the laboratory they have selected and conduct graduate research over a period of a year and a half.

大学院 医学研究科



■ 概要

医学研究科は、基礎医学研究者と臨床医学研究者とが自由に最先端の医学研究を共同できる体制を組織して、大学院学生の教育にあたり、独創的かつ広い視野を持つ医学研究者および高度の医療知識と技量を備えた医師を養成することを目的としています。

■ 生体機能・構造医学専攻 (博士課程)

生体機能を生み出す構造および形態の理解に重点を置いて研究を行います。

■ 生体情報・機能制御医学専攻 (博士課程)

生体の生理機能および情報処理を介した機能制御という視点から研究を行います。

■ 生体防御・総合医学専攻 (博士課程)

物質・分子という側面から生体機能を制御する機構についての研究・教育を行います。

■ 予防・社会医学専攻 (博士課程)

生体と環境・社会的要因にかかわる相互作用の破綻が障害や疾病に結びつく過程について研究を行います。

■ 医科学専攻 (修士課程)

本学が持つ医科学の研究・教育の歴史と伝統を生かし、疾病の原因解明とその治療および予防、健康の増進、福祉の確立という健康科学の理念の下、4年制の大学教育を終えた者を対象に高度な専門教育および研究者の養成を行います。

また、基礎医学および臨床医学を統合した医科学の専門知識と技能を持つ職業人の養成と課程修了後の博士課程進学も視野において指導します。



Graduate School of Medical Sciences

■ Outline

The Graduate School of Medical Sciences intends to produce creative medical researchers and doctors who have advanced expertise and applied skills. Towards this objective, the graduate school allows researchers in basic sciences and clinical medicine to tackle most advanced medical research.

■ Doctoral Program in Structure and Function in Biomedical Sciences

Doctoral students study structure-activity relationships that regulate biological functions of living organisms.

■ Doctoral Program in Biosignaling and Regulation in Medical Sciences

In this doctoral program, students study biological function control via physiology and biological information processing.

■ Doctoral Program in Biodefense System and Comprehensive Medical Sciences

Doctoral students study biological functions and their control mechanisms on constitutive substance and molecule basis.

■ Doctoral Program in Community Medicine, Environmental Health Sciences and Medical Education

The students in this doctoral course analyze links between human health and environmental as well as social factors, which are causative to various disorders and diseases.

■ Master's Program in Medical Sciences

Based on NCU's history and achievement in medical research and education, Master's Program provides opportunities in research training as well as advanced professional education to students who have completed a four-year

undergraduate education. Our goals are identification of disease etiology, treatment and prevention of disease, health promotion, and establishment of welfare. This program is open to students who wish to be specialists with professional expertise in medical science integrating basic and clinical medicine, and to students who plan to enter the doctoral program.



大学院 薬学研究科



■ 概要

薬学研究科は、5年制の博士前期・後期課程と、4年制の博士課程で構成されています。

博士前期・後期課程(創薬生命科学専攻)は、より高度な先端的知識・技能を修得し、独創的先端研究に従事することによって、自己開発型の研究者・技術者を育成することを目標とし、前期2年で問題解決能力を、後期3年では問題解決能力に加え課題設定能力をも獲得することを目的としています。博士課程(医療機能薬学専攻)は、臨床研究能力や問題解決能力を有する研究者および指導的薬剤師の育成、ならびに保健・衛生行政および医療薬学教育に従事する高度な研究能力を持つ人材の育成を目的としています。

■ 創薬生命科学専攻 (博士前期・後期課程 5年制)

最新の医薬品研究開発の知識と技術、ならびに生命科学の急速な進歩に呼応した生体分子機能解析の最先端の知識と技術を習得します。関連学問分野を有機的につなぎ、医薬品開発と生命科学の推進・展開についての総合的教育と独創的先端研究を行います。

■ 共同ナノメディシン科学専攻 (博士後期課程 3年制)

平成25年度から、博士後期課程に名古屋工業大学との共同大学院「共同ナノメディシン科学専攻」を設置し、薬学と工学の融合した分野の教育研究の推進を図り、薬工両面に精通した双頭俯瞰型の研究者・技術者の育成を目指します。

■ 医療機能薬学専攻 (博士課程 4年制)

医療現場での診断・薬物治療の高度化ならびに複雑化に十分対応し、医薬品の適正使用、副作用の低減、薬害の予防、治験薬管理などに中心的役割を果たせる指導的薬剤師としての基盤となる高度な専門知識と技術を修得します。医療機能薬学の基礎及び臨床関連分野を有機的につなぎ、包括的な医療薬学教育及び基礎と臨床を橋渡す先進的研究を行います。



Graduate School of Pharmaceutical Sciences

■ Outline

The Graduate School of Pharmaceutical Sciences consists of a five-year master's program and doctoral program, and a four-year doctoral program.

The Master's Program and Doctoral Program in Medicinal and Life Sciences intend to nurture independent researchers and engineers through the acquisition of more advanced cutting-edge knowledge and skills and engagement in creative high-tech research. Specifically, the students are encouraged to develop their ability to solve problems in the two-year master's program, and to set assignments as well as to solve problems in the three-year doctoral program.

The Doctoral Program in Experimental and Clinical Pharmacy intends to nurture researchers and leading pharmacists who have clinical research ability and problem solving skills and personnel who possess advanced research ability and are engaged in public health administration and medical and pharmaceutical education.

■ Five-year Master's Program and Doctoral Program in Medicinal and Life Sciences

The students acquire the newest knowledge and skills for research and development of drugs and the most-advanced knowledge and skills for the analysis of biomolecular functions in response to the rapid progress in life science. Furthermore, through the systematic linkage with the related disciplines, students receive a comprehensive education and conduct creative high-tech research in the promotion and evolution of new drug development and life science.

■ Three-year Doctoral Program in Cooperative Major in Nanopharmaceutical Sciences

Starting from the academic year 2013, the Graduate School of Cooperative Major in Nanopharmaceutical Sciences (doctoral program), established jointly with Nagoya Institute of Technology, promotes education research in the field that fuses pharmaceutical sciences and engineering.

■ Four-year Doctoral Program in Experimental and Clinical Pharmacy

The students acquire advanced knowledge and skills that are fundamental for leading pharmacists in order to cope well with sophisticated and complicated diagnoses and medications; and who can play a central role in the proper use of drugs, the reduction of their side effects, the prevention of drug disasters, and the management of investigational new drugs. Furthermore, students conduct advanced research systematically linking the fundamentals medical function and pharmaceutical science and clinically related fields.



大学院 経済学研究科



■ 概要

経済学研究科は昭和43年に創設され、以来、数多くの大学教員を輩出するなど、研究者養成機関としての役割を果たしてきました。それと共に、平成元年に全国に先駆けて設立された夜間の社会人大学院(修士課程)、および平成17年に社会人も博士後期課程で学べるようにカリキュラムを改編し、現在の昼夜開講制の大学院となりました。社会人を含めて現在まで多くの卒業生を輩出しており、社会人のための高度専門教育機関としての実績も挙げてきました。研究科では、社会人が学びやすい環境整備のために、講義テーマを発展させた報告書(リサーチペーパー)によって修士号の取得を可能とし、また実業界で活躍している経営者講師陣による特別講義を開講しています。さらに平成28年度から、医療関係者を対象として、医療経済マネジメントコースを開設しました。このコースでは、医学研究科・薬学研究科・医学部附属病院と連携して、医療機関に関連する経済問題や経営問題を解決することを目的として専門的な研究・教育を行っています。



■ 経済学専攻

経済学専攻では、経済学の立場から、さまざまな経済問題を理論的・政策的に分析することを目的とし、経済理論系、経済政策Ⅰ系、経済政策Ⅱ系、そして制度・歴史系という4つの分野について専門的な研究・教育を行っています。

■ 経営学専攻

経営学専攻では、経営学と会計ファイナンスの関連性を重視し、企業活動の諸問題を解決することを目的とし、経営系、会計系、そしてファイナンス・情報系という3つの分野について高度な研究・教育を行っています。

Graduate School of Economics

■ Outline

NCU founded the Graduate School of Economics in 1968. Since then, this school has fulfilled its role as a training institution for researchers, producing a large number of graduates as university faculty members. In 1989, the school started the first evening school (Master's Program) for working professionals in Japan. In 2005, the school reformed and opened an evening Doctoral Program where working professionals are able to study in a Doctoral curriculum. A large number of students, including working professionals, have graduated from this school. In this respect, NCU has achieved outstanding results for society as an advanced academic and professional training institution.

In this respect, NCU has achieved outstanding results for society as an advanced academic and professional training institution. In an effort to make a constructive and creative academic

environment, the school allows students to earn their Master's Program by submitting research papers developed from topics dealt with in lectures. In addition, the school provides special lectures by successful professionals in their respective business areas. In 2016, the school started a new program, "Course of Economics and Management in Health," to provide medical personnel. In collaboration with the Graduate School of Medical Sciences, the Graduate School of Pharmaceutical Sciences and the University Hospital, this course provides professional research and education for solving economic and management problems in medical institutions.

■ Master's Program and Doctoral Program in Department of Economics

The goal of the Master's Program and Doctoral Program in Department of Economics is to analyze various

economic problems theoretically as a matter of economic policy. This program provides advanced research and education in four areas: namely, the Economic Theory Group, the Economic Policy I Group, the Economic Policy II Group and the Institutional Economics and Economic History Group.

■ Master's Program and Doctoral Program in Department of Management

The goal of the Master's Program and Doctoral Program in Department of Management is to provide training in the business world by paying attention to the relationship between business administration, accounting, and financing. This program provides advanced research and education in three areas: namely, the Business Administration Group, the Accounting Group and the Finance and Information Systems Group.

大学院 人間文化研究科



■ 概要

人間文化研究科では人文社会系の多様な研究分野の研究者が、博士前期課程では8つのコース、博士後期課程では2つの研究領域において研究活動をおこなっています。特に、平成29年4月から「臨床心理コース」を開設し、名古屋市教育委員会や医学研究科、医学部附属病院および看護学部と連携した実習などを行い、優秀な公認心理師・臨床心理士の育成を行っています。

博士前期課程と博士後期課程は共に昼夜開講制をとっており(臨床心理コース除く)、社会人を広く受け入れ、多くの社会人大学院生が熱心に学んでいます。

■ 人間文化専攻(博士前期課程)

前期課程には、「グローバル文化」「日本文化」「地域文化と共生」「都市政策」「ジェンダー・福祉・社会学」「『こころ』の発達」「社会と教育」「臨床心理」の8コースが設置されています。各コースは複数の教員と学生が共同で研究し、発表や討論を通じて研究を深めます。

「臨床心理コース」は多彩なカリキュラムと充実した学外実習を用意し、高度なスキルを備えた心理専門職の輩出を目指します。平成29年4月に医学部附属病院に開設した医療心理センターには、臨床心理士資格を有する大学教員の指導のもと、さまざまな悩みをもつ市民に対して心理相談を行う実習施設として臨床心理相談室が置かれています。

■ 人間文化専攻(博士後期課程)

「文化研究」と「人間・社会研究」の2つの研究領域において、将来研究者を目指す学生、あるいは現に教育・研究の現場に携わっている学生、自らの職業に研究成果を活用したいと考えている学生などが研究に励み、博士論文の完成を目指しています。



Graduate School of Humanities and Social Sciences

■ Outline

In the Graduate School of Humanities and Social Sciences, researchers in various fields of research in humanities and social sciences are engaged in research activities in eight courses in the Master's Course of the Doctoral Program and in two courses in the Doctor's Course of the Doctoral Program. In particular, as of April 2017, the graduate school has opened the Course of Clinical Psychology, and provided practical training, etc. in collaboration with the Nagoya City Board of Education, the Graduate School of Medical Sciences, the University Hospital and the School of Nursing to foster excellent licensed psychologists and clinical psychologists.

The Master's Course and Doctor's Course of the Doctoral Program are offered in both day-time and evening classes (except the Clinical Psychology Course) to widely accommodate

working adults, and many graduate students in full-time employment are studying enthusiastically.

■ Master's Program in Humanities and Social Sciences

The Master's Course of the Doctoral Program provides eight courses - Global Culture; Japanese Culture; Regional Culture and Symbiosis; Urban Policy; Gender, Welfare and Sociology; Psychological Development; Society and Education; and Clinical Psychology. In each course, more than one faculty member and student conduct research jointly, deepening their research through presentation and discussion. The Course of Clinical Psychology provides a wide array of curricula and fulfilling extracurricular practical work to produce highly skilled psychological specialists. In the Medical Psychology Center established in

the University Hospital in April 2017, the Clinical Psychology Counseling Room is open and available as a practical training facility, providing psychological counseling to citizens with a range of concerns, under the supervision of faculty members of the university qualified as licensed clinical psychologists.

■ Doctoral Program in Humanities and Social Sciences

In two research areas, Cultural Research; and Human and Social Research, students who are researching with us and preparing their doctoral papers have various goals in mind: aiming to be researchers in the future, or taking advantage of their research outcome for their professional activities, or even for their educational activities.

大学院 芸術工学研究科



■ 概要

芸術工学研究科は、人間についての深い理解や広い視野と豊かな感性、科学技術に関する高度な知識と技術を修得し、独創的な研究や、制作に従事することにより、高度な専門的職業人や研究者を養成することを目的としています。博士前期課程および後期課程は3領域(情報環境デザイン領域、産業イノベーションデザイン領域、建築都市領域)からなり、社会が抱える様々な諸問題を解決し、人類の幸福の実現に、それぞれの領域から具体的に関与できる能力の獲得を目的としています。

本研究科では、高度な専門的職業人や研究者を目指す大学院生だけでなく、多様な経歴を持つ社会人の再教

育や、研究科での研究を職場で活かしたいと考えている社会人に対する教育研究体制も整えています。

情報環境デザイン領域

主に、インターフェースデザイン、映像・音響デザイン、情報通信工学に関わる知識と技術を修得し、情報デザインの展開に関する研究や制作を行います。情報通信技術者、ソフトウェア技術者、Web・メディアデザイナー、研究者を養成しています。



産業イノベーションデザイン領域

主に、工業デザイン、グラフィックデザイン、3DCG、機械・電気・情報工学に関わる知識と技術を修得し、産業デザインの展開に関する研究や制作を行います。各種デザイナー、技術者、研究者を養成しています。

建築都市領域

主に、建築計画・設計、構造、環境、都市・地域に関わる知識と技術を修得し、建築都市デザインの展開に関する研究や制作を行います。建築家、デザイナー、都市プランナーや構造・環境技術者、研究者を養成しています。

Graduate School of Design and Architecture

■ Outline

In order for students to acquire a profound understanding of, and a broad outlook and rich sensitivity toward human beings, and advanced knowledge and ability related to science and technology, the Graduate School of Design and Architecture aims to train students to make progress as professionals or researchers through creative research and production. The Doctoral Program (Master's Course and Doctor's Course), having three disciplines (Informatics and Media Design, Industrial Innovation Design, and Architecture and Urban Design) trains students to solve various problems in society, and also acquire the ability to make a specific approach based on their respective disciplines to the realization of human happiness.

Master's and Doctoral Program in Informatics and Media Design Area

The students acquire knowledge and skills mainly related to interface design, audio-visual design, and information and communication engineering, engaging in research and creation of the advanced information design. This program nurtures information and communication engineers, software engineers, Web and media designers and researchers.

Master's and Doctoral Program in Industrial Innovation Design Area

The students acquire knowledge and skills mainly related to industrial design, graphic design, 3D computer graphics, mechanical engineering, electronics and information engineering, engaging in research and creation of the advanced industrial designs. This program nurtures designers,

engineers and researchers in diversified areas.

Master's and Doctoral Program in Architecture and Urban Design Area

The students acquire knowledge and skills mainly related to architectural planning and designing, structural engineering, environment, cities and regions, and engaging in research and production of the advanced architecture and urban design. This program nurtures architects, designers, urban planners, structure and environment engineers and researchers.



大学院 看護学研究科



■ 概要

看護学研究科では、人々の健康と福祉の実態を踏まえ、看護・助産の理論と実践を追究し、21世紀の医療や健康福祉分野に必要な卓越した質の高い高度看護専門職、社会のニーズに積極的に応えられる優れた看護教育者・看護研究者を育成します。また、医療の高度化に対応する先進的研究と地域の保健医療福祉分野の研究の促進を図ります。

看護学専攻(博士前期課程)

■ 看護学領域

以下の10の教育研究分野があり、臨地における問題や課題を積極的に探究していく研究力の修得を教育目標としています。

- ・ 性生殖看護学
- ・ 成育保健看護学

- ・ クリティカルケア看護学*
- ・ 慢性看護学
- ・ 高齢者看護学
- ・ 看護マネジメント学
- ・ 感染予防看護学*
- ・ 精神保健看護学*
- ・ 地域保健看護学
- ・ 国際保健看護学

*の分野には専門看護師(CNS)教育コースを設け、水準の高い看護ケアを提供できるスペシャリストを養成しています。

■ 助産学領域

女性とその家族、母子の健康課題・支援を探究する研究力の修得を教育目標としています。修士論文コースのほか、上級助産実践者を育成するアドバンスコース、助産師国家試験受験資格取得コースを設置しています。

看護学専攻(博士後期課程)

後期課程は健康生活支援や新たなケアシステムに関する研究を通じて、看護学の学問的構築を推進できる優れた教育・研究者の育成を教育目標としています。教育研究分野は、前期課程の分野を再編成し、性生殖看護学・助産学、成育保健看護学、クリティカルケア看護学、高齢者看護学から構成される「健康支援看護学分野」と、感染予防看護学、精神保健看護学、地域保健看護学、国際保健看護学から構成される「ケアシステム看護学分野」の2分野を設置しています。



Graduate School of Nursing

■ Outline

The Graduate School of Nursing pursues theories and practice of nursing and midwifery based on the practicalities of human health and welfare, and nurtures students to be high-level, advanced nursing professionals who are in high demand by the 21st-century medical care, health and welfare fields, and who are excellent educators and researchers who can respond actively to the needs of society. Furthermore, the school promotes cutting-edge research on community health, medical care, and welfare disciplines in compliance with current medical care.

Master's Program in Nursing

■ The discipline of nursing

The discipline comprises following ten specialized fields. The academic objective is cultivating students' research abilities to solve problems in their clinical fields.

- ・ Reproductive Health Nursing
- ・ Child and Family Health Care Nursing
- ・ Critical Care Nursing*
- ・ Chronic Care Nursing
- ・ Gerontological Nursing
- ・ Nursing Administration and Management
- ・ Infection Control and Prevention
- ・ Psychiatric-Mental Health Nursing*
- ・ Community Health Nursing
- ・ Global and Community Health

Those fields marked with * in the above have professional nurse courses to train Certified Nurse Specialists (CNS) who can provide a high level of nursing care.

■ The discipline of midwifery

The educational goal of the discipline of midwifery is to allow students to acquire the ability to conduct research into health issues of, and support for, women and their families, and mothers and children. The discipline has the Advanced Course to train advanced-level midwifery practitioners

and the Course for Qualification Acquisition for the National Midwifery Examination as the Master's Thesis Course.

Doctoral Program in Nursing

The Doctoral program has, as its academic objective, the goal of developing excellent educators and researchers who can undertake academic research in nursing related health promotion and advanced nursing care. The Doctoral program includes two disciplines; (1) "Health Support in Nursing" composed of Reproductive Health Nursing/Midwifery, Child and Family Health Care Nursing, Critical Care Nursing and Gerontological Nursing, and (2) "Care System Nursing" composed of Infection Control and Prevention, Psychiatric-Mental Health Nursing, Community Health Nursing and Global and Community Health.

大学院 システム自然科学研究科



■ 概要

システム自然科学研究科では、自然科学と数理情報科学に関する基礎的な知識と技術を修得し、その基盤の上に生命や物質に関わる諸現象の解明と応用に携わる人材を育成します。自然科学や数理情報科学の最先端の研究分野を有機的に配置し、科学技術立国日本を支える研究教育を行います。また、既存分野の垣根を越えた研究教育を行い、21世紀の複雑な諸問題を科学的に解決し、持続可能な社会の実現に貢献できる人材の育成を目指します。また、社会人入学者のため、昼夜開講を行っています。

■ 理学情報専攻(博士前期課程)

本専攻では、自然科学と数理情報科学の融合領域に焦点を当て、生体情報学、生命科学、物質科学、数理情報科学の各分野の発展に寄与することをねら

いとしています。

専門科目の系列は次の二つの系から構成されています。

■ 生命情報系 ■ 自然情報系

■ 理学情報専攻(博士後期課程)

本専攻では、複雑な生体や物質を分子レベルからマクロレベルにわたって観測・計測・モデル化し、生体や物質が示すダイナミックな現象を情報システムとして理解し、応用を試みる学際的な研究教育の展開を目指しています。

専門科目の系列は次の二つの系から構成されています。

■ 生命情報系 ■ 自然情報系



■ 自然科学研究教育センター

自然科学研究教育センターは、教養部が改組されたことに伴い、従来の数学、物理学、化学、生物学及び健康スポーツ科学の教員と計算センター(現総合情報センター)に所属していた教員を中心として平成8年4月に設立された研究及び教育機関です。教育面では、全学の教養教育のうち自然科学、健康科学及び数理情報科学分野を担当しています。研究面では、平成12年4月にこのセンター所属の教員を主体に大学院システム自然科学研究科を設置し、自然科学と数理情報科学が融合した学際領域の基礎研究等を行っています。



Graduate School of Natural Sciences

■ Outline

This graduate course begins with acquiring basic knowledge of theories and technologies related to natural and information sciences for the purpose of elucidating unsolved life- and material-related phenomena. Students are provided with the knowledge and research experience that allow them to contribute to the progress of science and technology in future. This course program emphasizes interdisciplinary sciences that are indispensable for solving complicated problems that emerge in the 21st century, and the realization of a sustainable society. This graduate school is open day and night for working students.

■ Master's Program in Information and Basic Science

The program emphasizes the fusion between information and basic sciences for developing new fields between established sciences.

The specialized subjects are divided into the

following two groups:

■ Biological Science
■ Mathematical and Material Sciences

■ Ph. D. Program in Information and Basic Science

The program aims to provide a very high level of academic research and education, in which students observe and/or analyze complicated biological and material phenomena from macroscopic and microscopic standpoints to understand the dynamics of the fundamental processes as an information system.

The specialized subjects are divided into the following two groups:

■ Biological Science
■ Mathematical and Material Sciences

■ Institute of Natural Sciences

The Institute of Natural Sciences is a research and education institute established in April 1996 mainly with faculty members from mathematics, physics, chemistry, biology, health/sports sciences and the Computation Center (presently, the Library and Information Processing Center) following the reorganization of the College of General Education. In the educational aspect, this institute is in charge of introductory education of natural, health and mathematical information sciences for freshmen in all schools of the university. In the research aspect, the Graduate School of Natural Sciences was established in April 2000 mainly with the faculty members belonging to this institute in order to carry out basic research and other activities in interdisciplinary fields where natural science and mathematical information science meet together.

附属施設 Affiliated Facilities



URAオフィス
University Research Administration Office

URAオフィス

University Research Administration Office

URAオフィスは、大学の研究力強化を目的として、研究者を支援するために設置されています。

学内外との研究の橋渡し役となるリサーチ・アドミニストレーター(URA)が研究情報の調査及び分析、研究戦略企画の原案策定、並びに大型研究費の獲得支援等、研究マネジメント支援を全学的に実施しています。

共用機器センター

Research Equipment Sharing Center

共用機器センターは、研究成果の創出に繋げるため、本学が所有する研究設備・機器について、効率的に運用し、全学での共同利用を推進することを目的に平成29年4月に設置されました。

本センターの役割は、研究設備・機器について全学的に「見える化」することで、学内の研究科、研究者間の利用需要をナビゲートすることです。

これにより、全学での研究設備・機器の効率的運用と充実化、研究力の向上に大きく寄与していくことが期待されています。

高等教育院

Institute for Advanced Education and Research

高等教育院は、本学における教育改革を全学的に推進するために設置された組織です。

高等教育院では、教養教育及び全学語学教育の企画・立案から実施までを担うとともに、教学IR(大学の教育における様々な情報を収集、分析することにより、学内の意思決定や改善活動を支援する取り組み)やFD(教育方法を改善するための組織的な研究、研修等に取り組む活動)といった、教育の質保証につながる取り組みの全学的な統括を担っています。

全学実験動物センター

All-Campus Experimental Animal Center

全学実験動物センターは、本学で実施する動物実験の効率化及び円滑化を図り、学術研究の進展に寄与することを目的に平成30年4月に設置されました。

本センターでは、動物実験に係る支援・相談や全学的な情報共有、また動物実験に係る設備等の導入・維持に係る全学的な整理等を行っています。

The University Research Administration Office was established to implement support operations for researchers for the purpose of strengthening the research capacity of the whole university.

Research administrators who act as intermediaries for research between NCU and external organizations provide university-wide support for research management, such as investigating and analyzing research information, drafting research strategy, and assisting in the acquisition of large-scale funds for research.

The Research Equipment Sharing Center was established on April, 2017 with a view to promoting the shared use of NCU's research facilities and equipment efficiently across the university to facilitate the creation of research results. The role of the Center is to navigate the demand among research departments and researchers within the university for research facilities and equipment through making facilities and equipment "visible" across the university.

The Center is thus anticipated to greatly contribute to the efficient shared use and enhancement of research facilities and equipment and the improvement of research capability.

The Institute for Advanced Education and Research is an organization established to promote the educational reform of NCU on a university-wide basis.

The institute assumes the responsibility for liberal arts education and university-wide language education from planning and drafting to implementation on one hand, and controls the university-wide efforts that lead to the assurance of education quality, such as educational IR (institutional research, or efforts to support on-campus decision making and improvement activities by collecting and analyzing various information concerning university education) and FD (faculty development, or activities to address organizational research, training, etc. for the purpose of improving education method, etc.).

The All-Campus Experimental Animal Center was established in April 2018 with a view to facilitate and improve the efficiency of experiments on animals within the campus and contribute to the development of academic research.

The center provides support and consultation related to experiments on animals, all-campus information sharing, all-campus control, etc. related to the introduction and maintenance of equipment, etc. required for animal testing.

附属施設 Affiliated Facilities



キャリア支援センター

Career Support Center

キャリア支援センターは、学生のキャリア形成・就職活動を支援する組織です。センター内では、企業・求人情報、各種就職イベントの情報、経済誌等の閲覧が可能で、ネット環境も用意されています。

また、キャリア支援専門員が常駐し、相談や面接対策などの支援を行うと共に、学生同士の情報交換の場としても活用されています。

【個人面談】

- 進路選択
- 自己理解・自己分析
- 面接対策
- 内定相談
- 進学相談

【ガイダンス】

- キャリアガイダンス
- 就職ガイダンス

【情報提供】

- 企業情報・採用情報・各種就職イベント情報
- インターンシップ情報
- 経済新聞・経済誌等の閲覧
- ネット閲覧
- 関連書籍の貸出

【講座・セミナー】

- 筆記試験・面接対策講座
- OB・OG座談会
- 業界・企業研究会
- 公務員セミナー
- 企業研究セミナー

社会連携センター

Social Relations Center

社会連携センターは、産学官連携及び地域を志向する教育・研究との連動を通じて、市民、地域社会、企業等と協働し、社会貢献を推進することを目的に設置されています。

本センターには、審議機関として、「産学官連携推進委員会」「地域連携推進委員会」及びそれらを統括する「社会連携センター会議」が設置されています。また「産学官連携推進委員会」の下には、「発明委員会」と「利益相反委員会」が設置されています。

本センターは本学の社会連携の窓口として、知的財産の創出・管理・活用及び教職員への意識啓発や、研究成果・技術シーズの活用促進を目的とした各種イベント、各種講座の開催や行政との連携事業の実施など、社会貢献を推進しています。

The Career Support Center provides support to students for career development and job seeking. At the Center, students can browse information including corporate and job information, a variety of job-hunting event information, economic magazines, etc. The Center has good Internet access. Career consultants are available here to provide support, such as counseling and assistance in preparing for interviews. You can access to the Center to exchange information among students.

【Individual Interview】

- Career choice
- Self-understanding, self-analysis
- Interview preparation
- Consultations on informal appointment
- Consultations on educational advancement

【Guidance】

- Career guidance
- Employment guidance

【Information provision】

- Corporate information, employment information and various employment event information
- Internship information
- Reading of economic newspaper, economic magazines, etc.
- Internet browsing
- Lending of relevant books

【Classes and seminars】

- Preparatory classes for written examinations and interview examinations
- Round-table talks with alumni and alumnae
- Study meetings on industries and corporations
- Seminars on civil servants
- Study seminar on companies

The Social Relations Center was established to cooperate with local citizens, communities and companies to promote the contribution to society through services to society in tandem with industry-academic-government cooperation and community oriented education and research. Based in this center are the Promotion Committee for Industry-Academic-Government Cooperation, the Promotion Committee for Community Cooperation, and the Social Relations Center Conference as an organ to control these two committees. Established under the Promotion Committee for Industry-Academic-Government Cooperation are the Invention Committee and the Conflict of Interest Committee. As the gateway to the social relations of NCU, the Social Relations Center is promoting the contribution to society by holding various events to create, control and utilize intellectual property, enlighten the consciousness of faculty members and promote the utilization of the fruits of research and technical seeds, by holding various lectures and implementing projects in cooperation with public administration.

国際交流センター

International Exchange Center

国際交流センターの前身となる国際交流推進センターは、国際感覚豊かな人材育成、国際的な共同研究、地域への国際化への寄与や国際社会への貢献を目指し、平成20年3月に設立されました。その後、平成26年4月より新たに「国際交流センター」として、海外の大学や研究機関との交流拡充を図るため、教員の海外派遣や外国人研究者の受け入れを行うほか、海外の大学とのさらなる学術交流協定の締結を進めています。またさまざまな期間・内容の留学プログラムを実施し、協定校への交換留学など学生の海外派遣も積極的に行っています。国際交流センターは、滝子(山の畑)キャンパス3号館に設置されており、留学を希望する学生に対し留学相談などの取り組みを行っています。

■留学相談

専任スタッフが協定校留学をはじめとする学生の海外留学の相談に応じます。

■語学教材貸出・資料閲覧

英語教材のほか、中国語やフランス語など第二外国語の教材を幅広く揃えています。また本学の留学プログラムや体験談、留学関連雑誌、各国の留学情報資料なども数多く揃えています。

■外国語 Talk Time

お昼休みに、各国の留学生と外国語で会話ができる機会として「外国語 Talk Time」を実施しています。

■留学生との交流

留学生との交流の機会として、ウェルカムパーティーなどさまざまな催しを行っています。

■国際交流情報の発信

情報誌「IEC EXPRESS」やホームページを通じて、国際交流に関するさまざまな情報を発信しています。

今後も国際交流センターでは、学生の留学支援事業を充実させるとともに、海外の大学との交流を推進するため、学術交流協定の締結を積極的に進めていきます。



As the predecessor of the International Exchange Center (IEC), the International Exchange Promotion Center (IEPC) was established in March 2008 to nurture internationally-minded human resources, facilitate international joint research and support activities, help promote regional internationalization, and contribute to the development of the international community. In order to expand exchange with overseas universities and research institutes, the IEPC evolved into the IEC in April 2014, which sends academic staff overseas and accepts visiting scholars from foreign countries as well as encourages the conclusion of academic exchange agreements with universities in other parts of the world. Furthermore, the IEC provides students study-abroad programs for various periods and with a range of contents to actively promote student overseas dispatch, such as exchange programs with partner universities. In addition, the IEC located in Building No. 3, Takiko (Yamanohata) Campus, gives hands on support to students who are considering study abroad by providing services.

■Consultations regarding studying abroad

The dedicated staff at the Center respond to inquiries from students for advice about studying abroad at partner universities and other modes of studying abroad.

■Lending language learning materials, and providing reference materials for viewing

As well as English learning materials, the Center provides a variety of learning materials for Chinese, French and other foreign languages as a second foreign language. The Center also provides materials for NCU's study-abroad program, memoirs from previous students, magazines on studying abroad and a large number of other reference materials related to studying in various foreign countries.

■“Talk Time” in foreign languages

In order to provide an opportunity to communicate in foreign languages with international students, the Center offers students a session called “Talk Time” in foreign languages during lunch time.

■Holding events with exchange students

The Center holds various events, such as welcome parties, as opportunities for exchange with students from partner universities in foreign countries.

■Transmitting International Exchange Information

The Center transmits a variety of information about international exchange via “IEC EXPRESS,” an information magazine, and its website.

The IEC will, while seeking the improvement of study-abroad support activities for students, actively promote the conclusion of academic exchange agreements with universities in foreign countries in order to expedite exchange with them.

附属施設 Affiliated Facilities

都市政策研究センター

Center for Urban Policy Research and Education

都市政策研究センターは、地域のまちづくり・子育て支援・医療・福祉・観光など、名古屋市をはじめとするこの地域が抱える多種多様な課題の解決を進めるため、平成30年5月に開設しました。経済学研究科と人間文化研究科が中心となって総合大学である強みを活かし、それぞれの専門分野を融合させながら、課題解決に向けた調査・研究・分析を行います。

The Center for Urban Policy Research and Education was set up in May 2018 to promote the solution of diverse issues facing this region including Nagoya City, such as local community planning, child rearing support, medical care, welfare and tourism. The Graduate School of Economics and the Graduate School of Humanities and Social Sciences together play a central role in conducting investigation, research and analysis toward solving the issues by combining their specialized fields, taking full advantage of the strengths of NCU as a comprehensive university.

男女共同参画推進センター

Gender Equality Promotion Center

男女共同参画推進センターは、男女共同参画及び女性研究者支援の一体的な推進を図るため、平成26年度に「男女共同参画室」と「女性研究者支援室」を統合し、設置されました。センター長の下、全研究科・学部・病院から選出されたセンター員により、全学的に本学研究者の出産・子育てや介護等のライフイベントと研究を両立するための環境整備や意識啓発、ポジティブアクションの推進に取り組んでいます。

In order to promote gender equality and female researcher assistance in an integrated manner, NCU established the Gender Equality Promotion Center in the academic year 2014 by merging the Gender Equality Office and the Female Researcher Assistance Office. Reporting to the Center Manager, the staff of the Center selected from among the staff of all of NCU's graduate schools, schools and faculties, and University Hospital, are engaged in the promotion of environmental improvement, awareness, and affirmative action to facilitate the balancing of life events of researchers (such as childbirth, childrearing and nursing care) with their research activities.

医療心理センター

Medical Psychology Center

医療心理センターは、総合大学の特徴を活かし、医学研究科、医学部附属病院、看護学部及び人間文化研究科が連携し、心理に関する実践研究、人材育成及び地域貢献を実施することを目的として、平成29年4月に設置されました。人材育成及び地域貢献の実践として臨床心理相談事業がすでに行われていますが、平成30年4月からは新たに、看護師による精神看護学の観点に基づいた「こころの看護相談」事業も開始して、より多面的な実践活動を展開しています。

The Medical Psychology Center was established in April 2017 with the aim to conduct practical research in psychology, develop human resources and thereby contribute to the community, taking advantage of the characteristic features of a comprehensive university as a collaboration among the Graduate School of Medical Sciences, the University Hospital, the School of Nursing, and the Graduate School of Humanities and Social Sciences. A clinical psychological consultation program, putting human resource development and community contribution into practice, is already underway. In addition, as of April 2018, a mental health nursing consultation program by nurses from the viewpoint of psychological nursing science commenced. Thus, NCU continues to expand its multifaceted practical activities in this field.

総合情報センター

Library and Information Processing Center

総合情報センターは、図書館機能を中心とした学術情報部門と学術の根幹となる情報ネットワークを管理する情報システム部門で構成されています。

The Library and Information Processing Center is consisted of the academic information section centering on library functions and the information system section controlling the information network forming the backbone of academic activities.

学術情報部門(図書館)

図書館機能を担う学術情報部門は、4つのキャンパスそれぞれに山の畑分館、川澄分館、田辺通分館および北千種分館を設置しています。これらの分館には、専門分野の図書・雑誌が収集・保管されており、コンピュータ・システムにより全館の蔵書の検索が可能で、貸出・返却の手続きも簡素化されています。本学図書館が所蔵していない図書・雑誌については、他大学図書館との間で行っている相互貸借の方法によりコピーの入手を可能にしています。

Academic information section (Library)

The academic information section, which assumes library functions, has branches on each of the four campuses, namely: Yamanohata Branch, Kawasumi Branch, Tanabe-dori Branch and Kita Chikusa Branch. These branches contain the collection and storage of specialized books and magazines. All books and magazines in these branches can be searched through a computerized system, and lent out and returned through simplified procedures. Books and magazines not available in the library are also available through photocopies under the mutual lending/borrowing system with other university libraries.

平成30年3月31日現在 As of March 31, 2018

種別 Type	蔵書(冊) Number of books			雑誌(種) Number of magazines		
	和書 Japanese books	洋書 Foreign books	合計 Total	和雑誌 Japanese Magazines	洋雑誌 Foreign Magazines	合計 Total
館別 Branch						
山の畑分館 Yamanohata Branch	385,065	181,747	566,812	4,442	2,222	6,664
川澄分館 Kawasumi Branch	92,065	42,885	134,950	2,018	1,545	3,563
田辺通分館 Tanabe-dori Branch	31,449	36,087	67,536	664	649	1,313
北千種分館 Kita Chikusa Branch	67,863	23,407	91,270	749	212	961
合計 Total	576,442	284,126	860,568	7,873	4,628	12,501



田辺通分館
Tanabe-dori Branch



総合情報センター[滝子(山の畑)キャンパス]
Library and Information Processing Center [Takiko (Yamanohata) Campus]

情報システム部門

情報システム部門では、本学キャンパス情報ネットワークや教育系・事務系システム等の運用管理を行っています。滝子(山の畑)キャンパスの情報処理教室や端末室、各キャンパスの図書館分館にパソコンを設置し、情報処理関係の講義をはじめインターネットや電子メール、学務情報システムなど各種情報システムが利用できる環境を整備しています。また、各キャンパスの図書館を中心に本学の無線LANを設置し、情報環境の利便性を図るとともに学生や教職員からのネットワークに関する質問に対応しています。

Information system section

The information system section operates and manages the campus information network, and education and clerical systems, etc. of NCU. With an information processing classroom and a personal computer room on Takiko (Yamanohata) Campus, and personal computers installed at library branches on each campus, the information system section provides lectures related to information processing, and maintains the environment in which various information systems including the Internet, e-mail, academic information system, etc. can be used. In addition, a wireless LAN network centered on library facilities has been installed on each campus to boost the convenience of the information environment. The information system also responds to any network-related inquiries from students and faculty members.

附属研究所 Affiliated Research Institutes

医学研究科分子医学研究所

Institute of Molecular Medicine Affiliated with the Graduate School of Medical Sciences

現在、分子神経生物学分野、細胞分子生物学分野、分子毒性学分野、再生医学分野の4分野で構成されています。開設以来、教育面では大学院教育に重点を置き、優秀な研究者の育成に力を注いでいます。研究面では、基礎的な生命科学研究に加え、臨床医学分野と緊密に連携しながら疾患の分子機構を解明し、その結果に基づく治療に向けた研究を展開しています。

The Institute of Molecular Medicine consists of the four fields of Molecular Neurobiology, Molecular and Cellular Biology, Molecular Toxicology and Developmental and Regenerative Biology. Since it was founded in 1988, the institute has placed an emphasis on graduate school education to develop excellent researchers. In the area of research, in addition to basic life science research, the institute has been collaborating with the clinical medicine field to clarify the molecular mechanism of diseases and develop treatment based on the research results.

医学研究科実験動物研究教育センター

Laboratory Animal Facility Affiliated with the Graduate School of Medical Sciences

動物管理施設における厳密な飼養保管環境と、様々な動物実験を行なうためのサポートを提供しています。平成29年には、実験動物施設協議会の外部検証事業による認定を受け、国際基準に基づく管理使用を徹底しています。現在、動物福祉に関わる教育プログラムに加え、マウス発生工学およびゲノム編集にも力を入れています。

The facility provides specialized animal husbandry and support services to NCU members for work with different animals in a vivarium. In 2017, the animal care and use program at NCU is accredited by JALAP. All procedures are carried out in accordance with international standards described in the Guide for the Care and Use of Laboratory Animals 8th edition. The facility is also committed to services for mouse developmental engineering and genome editing as well as animal welfare education at NCU.

医学研究科不育症研究センター

Research Center for Recurrent Pregnancy Loss Affiliated with the Graduate School of Medical Sciences

不育症、先天異常、出生前診断の領域において、地域だけでなく全国から多くの患者が集まり、臨床研究を活発に行っています。平成27年4月には文部科学省「共同利用・共同研究拠点」に認定され、本学のみならず国内外において不育症を中心としたヒト生殖のメカニズム解明に大きく寄与していきます。

In the fields of recurrent pregnancy loss, birth defect and prenatal diagnosis, NCU is actively carrying on clinical research with many patients not only from the surrounding community but also from all over the country. In April 2015, NCU was designated by the Ministry of Education, Culture, Sports, Science and Technology as one of the Joint Usage/Research Centers, and as such the center greatly contributes to the clarification of the human reproduction mechanism concentrating on recurrent pregnancy loss not only at NCU but also at home and abroad.

薬学研究科創薬基盤科学研究所

Institute of Drug Discovery Science Affiliated with the Graduate School of Pharmaceutical Sciences

創薬基盤科学研究所は、薬学研究科の創薬関連の技術を結集し、大学発の創薬を目指す研究所として、平成23年に田辺通キャンパスの共同利用研究施設内に設立されました。その後、医学研究科、医学部附属病院、システム自然科学研究科の協力を得て、本学の全学的な共同利用研究施設として拡充・強化を行なってきました。その結果、平成28年には、創薬基盤科学技術開発研究拠点として、文部科学省から「共同利用・共同研究拠点」の認定をうけ、全国初の創薬の入口から出口までをカバーする特色ある拠点として、全国レベルで共同利用・共同研究を進めています。

The Institute of Drug Discovery Science was established in 2011 within the joint research facilities on the Tanabe-dori campus as an institute to assemble drug-discovery expertise of the Graduate School of Pharmaceutical Sciences for university-launched drug discovery. Since then, with the cooperation of the Graduate School of Medical Sciences, the University Hospital and the Graduate School of Natural Sciences, the institute has expanded and enhanced itself into a university-wide joint research facility of NCU. Consequently, in 2016, as a technical development center for drug discovery science, the institute was accredited as a Joint Usage / Research Center by the Ministry of Education, Culture, Sports, Science and Technology. As a unique facility covering the entire process of drug development, the institute promotes joint use and research on a national level.

経済学研究科経済研究所

Institute of Economic Research Affiliated with the Graduate School of Economics

経済研究所は、「国際的視野に立った地域経済の研究を通じて広く国際・地域経済に貢献すること」を主旨として平成8年に設立されました。アジア諸国をはじめとする世界経済との連携を考慮しつつ、中部圏の経済構造、財政、金融、社会保障、さらに環境などの問題を研究し、研究成果をもとに東海地域経済の堅実な発展や住民の満足度を高めるような政策提言を行っています。

The Institute of Economic Research was established in 1996 with the main purpose of contributing to the international and regional economy at large through research of the regional economy with a global view. Taking into consideration the integration of the world economy, especially that of Asian countries, its research topics focus on challenges facing the economy of the Chubu Region including economic structure, public finances, financial activities, social security, and the environment. It publicizes policy proposals based on its research outcomes in order to achieve a steady economic growth in the Tokai Area and satisfy the expectations of its citizens.

人間文化研究科人間文化研究所

Institute of Studies in Humanities and Cultures Affiliated with the Graduate School of Humanities and Social Sciences

人間文化研究所は、教育・研究の充実と地域社会への貢献を目的とし、「人間・地域・共生」をキーワードに学際的な研究を推進しています。研究活動の核には、人間文化研究科教員を中心に学外の研究者も交えた複数のプロジェクト研究が挙げられます。また「年報」の発刊や市民向けの公開講演会・シンポジウム、「Human & Socialサイエンスカフェ」「マンデーサロン」などによる研究成果の発信に努めています。今後も、内外の知的交流・知の発信拠点として充実した活動を目指します。

The Institute of Studies in Humanities and Cultures aiming to enhance education and research and contribute to regional society is carrying out academic research with the terms "Humanity, Community and Coexistence" as key words. In the center of its research activities are multiple project studies conducted mainly by the instructors of the Graduate School of Humanities and Social Sciences with the participation of extramural researchers. The Institute transmits the fruits of its research by publishing "Annual Report," opening extension lectures and symposiums for citizens, offering "Human & Social Science Cafe" and "Monday Salon," as well as other means. In order to facilitate intellectual exchange and intellectual transmission both internally and externally, this Institute will continue substantial activities.

芸術工学研究科環境デザイン研究所

Institute of Artificial Environment Design Affiliated with the Graduate School of Design and Architecture

環境デザイン研究所は、持続可能な社会の実現に向けて、物理的環境と人間の生活・活動との関係性に軸足を置いたデザインのあり方を追求するユニークな組織です。地域社会や現場の抱える具体的問題の解決に向けて、教育研究の成果をわかりやすいかたちで社会に還元する拠点として大いに期待されています。活動の成果は、市民参加のシンポジウムや公開講座などで発表を行なうとともに、展示発表会を開催し、印刷媒体・電子媒体などを通じて、広く情報を社会に還元するものとなっています。

The Institute of Artificial Environment Design is a unique organization that pursues the ideal design by laying emphasis on the relation between the physical environment and human life and activities for a sustainable society. The Institute is heavily depended on as an installation for returning the results of educational research to society in an easy-to-understand way in order to solve specific problems with regional society and localities. The Institute publicizes the results of its activities at civic symposiums and extension lectures on one hand, and returns information broadly to society by holding publicity exhibitions through printed and electronic media.

システム自然科学研究科生物多様性研究センター

Research Center for Biological Diversity of the Graduate School of Natural Sciences

生物多様性研究センターでは、種の多様性を作り出してきた進化の過程や遺伝子の環境に対する応答能力などの研究を行うほか、周伊勢湾要素植物のような東海地区に固有の生物を始め、様々な生物の試料の収集、保存、ならびにDNAバーコードの解析を行い、現生生物の分類、系統を考える上で重要な遺伝子の国際的なデータベース作成にも協力しています。

The Research Center for Biological Diversity studies evolutionary processes that have led to the diversity of species and the genetic ability to respond to the environment. Furthermore, this center collects and preserves various biological samples, including those of living organisms unique to the Tokai Area (e.g., flora that are known to occur only at oligotrophic wetland areas around Ise Bay). In addition, the center obtains DNA barcodes for these samples experimentally and contributes to the development of international databases of gene sequences for classifying and monitoring all living organisms in the world and in the Tokai region.

国際交流協定大学

Universities with Academic Exchange Agreements



① ニューサウスウェールズ大学 University of New South Wales
⑪ ライプツィヒ応用科学大学 Leipzig University of Applied Sciences

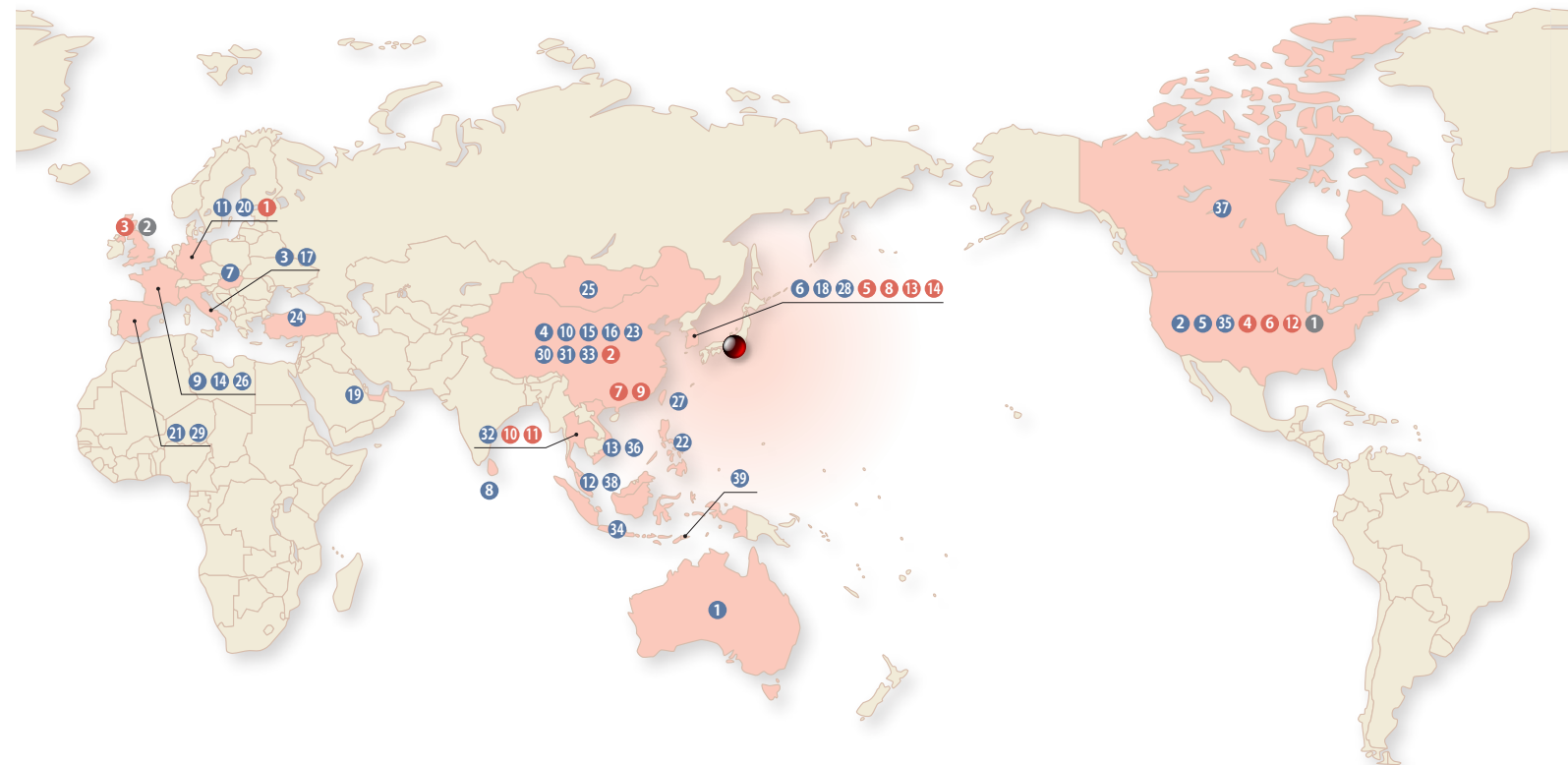
国・地域 Country/Region	大 学 University	締結年月 Concluded Date
大学間交流協定 Agreements between Universities		
① オーストラリア Australia	ニューサウスウェールズ大学 University of New South Wales	平成19年1月 January 2007
② アメリカ United States	南カリフォルニア大学 University of Southern California	平成4年9月 September 1992
③ イタリア Italy	トリノ工科大学 Politecnico di Torino	平成13年1月 January 2001
④ 中 国 China	南京医科大学 Nanjing Medical University	平成14年11月 November 2002
⑤ アメリカ United States	ウィチタ州立大学 Wichita State University	平成14年12月 December 2002
⑥ 韓 国 South Korea	* ハルリム大学 Hallym University	平成18年11月 November 2006
⑦ ハンガリー Hungary	ペーチ大学 University of Pécs	平成19年1月 January 2007
⑧ スリランカ Sri Lanka	コロンボ大学 University of Colombo	平成19年1月 January 2007
⑨ フランス France	パリ第13大学 University of Paris 13	平成19年5月 May 2007
⑩ 中 国 China	瀋陽医学院 Shenyang Medical College	平成20年12月 December 2008
⑪ ドイツ Germany	ライプツィヒ応用科学大学 Leipzig University of Applied Sciences	平成21年3月 March 2009
⑫ マレーシア Malaysia	マレーシア国民大学 National University of Malaysia	平成22年3月 March 2010
⑬ ベトナム Vietnam	ベトナム国立大学ホーチミン校 University of Science-Vietnam National University-Ho Chi Minh City	平成22年3月 March 2010
⑭ フランス France	サンティエティエンヌ大学 アート・デザイン学校 Saint-Etienne Higher School of Art and Design (ESADSE)	平成22年6月 June 2010
⑮ 中 国 China	中央民族大学 Minzu University of China	平成22年6月 June 2010
⑯ 中 国 China	瀋陽薬科大学 Shenyang Pharmaceutical University	平成22年8月 August 2010
⑰ イタリア Italy	パドヴァ大学 Università degli Studi di Padova	平成23年2月 February 2011
⑱ 韓 国 South Korea	南ソウル大学 Namseoul University	平成23年4月 April 2011
⑲ アラブ首長国連邦 United Arab Emirates	シャルジャ大学 University of Sharjah	平成23年6月 June 2011
⑳ ドイツ Germany	ルートヴィクスハーフェン経済大学 Ludwigshafen University of Applied Sciences	平成23年12月 December 2011
㉑ スペイン Spain	マドリード工科大学 Universidad Politécnica de Madrid	平成24年9月 September 2012
㉒ フィリピン Philippines	* サント・トマス大学 University of Santo Tomas	平成24年11月 November 2012
㉓ 中 国 China	黒竜江中医薬大学 Heilongjiang University of Chinese Medicine	平成25年10月 October 2013
㉔ トルコ Turkey	* ハジェテペ大学 Hacettepe University	平成26年10月 October 2014
㉕ モンゴル Mongolia	国立モンゴル医科大学 Mongolian National University of Medical Sciences	平成27年3月 March 2015
㉖ フランス France	モンペリエ・ポール・ヴァレリー大学 University Paul-Valéry Montpellier 3	平成27年12月 December 2015
㉗ 台 湾 Taiwan	文藻外語大学 Wenzao Ursuline University of Languages	平成28年3月 March 2016
㉘ 韓 国 South Korea	忠南大学 Chungnam National University	平成28年7月 July 2016
㉙ スペイン Spain	バレンシア大学 University of Valencia	平成28年7月 July 2016
㉚ 中 国 China	常州大学 Changzhou University	平成28年11月 November 2016
㉛ 中 国 China	天津中医薬大学 Tianjin University of Traditional Chinese Medicine	平成28年11月 November 2016
㉜ タ イ Thailand	タマサート大学 Thammasat University	平成28年11月 November 2016
㉝ 中 国 China	中国薬科大学 China Pharmaceutical University	平成29年1月 January 2017
㉞ インドネシア Indonesia	ハサヌディン大学 Universitas Hasanuddin	平成29年5月 May 2017
㉟ アメリカ United States	ミシガン州立大学 Michigan State University	平成29年6月 June 2017
㊱ ベトナム Vietnam	貿易大学 Foreign Trade University	平成29年7月 July 2017
㊲ カナダ Canada	ウェスタン大学 University of Western Ontario	平成29年9月 September 2017
㊳ マレーシア Malaysia	マネージメント科学大学 Management and Science University	平成30年3月 March 2018
㊴ 東ティモール East Timor	パーツ大学 Universidade da Paz	平成30年3月 March 2018

* 海外拠点設置合意校 [Contact Point]

国・地域 Country/Region	大 学 University	学 部・学 科 Faculty/Department of NCU	締結年月 Concluded Date
学部間等交流協定 Agreements between Faculties			
① ドイツ Germany	ハレ・ヴィッテンベルク・マルティン・ルター大学 Martin-Luther-University Halle-Wittenberg	人文社会学部 School of Humanities and Social Sciences	平成7年2月 February 1995
② 中 国 China	中国社会科学院日本研究所 Institute of Japanese Studies, CASS	経済学部 Faculty of Economics	平成9年10月 October 1997
③ イギリス United Kingdom	ノッティンガム大学 University of Nottingham	芸術工学部 School of Design and Architecture	平成24年12月 December 2012
④ アメリカ United States	メリランド芸術大学 Maryland Institute College of Art	芸術工学部 School of Design and Architecture	平成25年4月 April 2013
⑤ 韓 国 South Korea	檀国大学 College of Arts and Design, Dankook University	芸術工学部 School of Design and Architecture	平成25年6月 June 2013
⑥ アメリカ United States	ミシガン大学 College of Pharmacy, University of Michigan	薬学部 Faculty of Pharmaceutical Sciences	平成27年6月 June 2015
⑦ 香 港 Hong Kong	香港浸会大学 School of Chinese Medicine, Hong Kong Baptist University	薬学部 Faculty of Pharmaceutical Sciences	平成28年2月 February 2016
⑧ 韓 国 South Korea	梨花女子大学 Ewha Womans University	薬学部 Faculty of Pharmaceutical Sciences	平成28年9月 September 2016
⑨ 香 港 Hong Kong	香港大学 University of Hong Kong	薬学部 Faculty of Pharmaceutical Sciences	平成28年10月 October 2016
⑩ タ イ Thailand	タマサート大学・チュラボン国際医学部 Thammasat University, Chulabhorn International College of Medicine	医学部 Medical School	平成28年11月 November 2016
⑪ タ イ Thailand	プリンスオブソクラー大学 Prince of Songkla University	芸術工学部 School of Design and Architecture	平成28年12月 December 2016
⑫ アメリカ United States	レラティビティスクール Relativity School	芸術工学部 School of Design and Architecture	平成29年8月 August 2017
⑬ 韓 国 South Korea	韓国中央大学校・工科大学 College of Engineering, Chung-Ang University	芸術工学部 School of Design and Architecture	平成29年10月 October 2017
⑭ 韓 国 South Korea	漢陽大学 Han Yang University	医学部 Medical School	平成29年10月 October 2017

■スタディーアブロードプログラム Study Abroad Program

国 Country	大 学 University	学 部・学 科 Faculty/Department of NCU	締結年月 Concluded Date
① アメリカ United States	バックネル大学 Bucknell University	人文社会学部 School of Humanities and Social Sciences	平成16年11月 November 2004
② イギリス United Kingdom	クイーンズ大学国際学習センター Queen's University, Bader International Study Centre	人文社会学部 School of Humanities and Social Sciences 経済学部 Faculty of Economics	平成19年5月 May 2007 平成20年9月 September 2008



国内協定大学

Universities with Domestic Cooperative Agreements

本学は、地域の知の拠点として、教育研究水準のさらなる高度化、個性・特色の明確化を図るため、他大学との連携・協力を積極的に取り組んでいます。

■連携協定を締結している主な大学

①名古屋工業大学(平成19年12月5日締結)

名古屋工業大学とは、研究・教育・国際交流・産学連携など、大学におけるあらゆる分野において連携・協力を推進し、わが国及び世界の学術の発展と有為な人材の育成に寄与することを目的として、「連携・協力の推進に関する基本協定」を締結しています。平成20年度～22年度には文部科学省大学院教育改革支援プログラム「薬工融合型ナノメディシン創薬研究者の育成」を共同で実施し、それに基づき平成25年度から「ナノ技術」と「先進創薬研究」の融合を目指す共同大学院を設置しています。

②名城大学(平成20年2月5日締結)

名城大学とは、教育・研究活動全般における交流・連携を推進し、相互の教育・研究の一層の進展と地域社会・国際社会の発展に寄与することを目的として、「学術交流に関する包括協定」を締結しています。

③大阪市立大学・横浜市立大学(平成21年3月26日締結)

大阪市立大学及び横浜市立大学とは、教育・研究活動全般における交流・連携を推進し、相互の教育・研究の一層の進展と地域社会・国際社会及び人類の発展に資することを目的として、「包括連携に関する協定」を締結しています。

④中京大学(平成30年1月16日締結)

中京大学とは、教育、研究、社会貢献等に関して連携を推進し、学術及び産業の発展並びに人材の育成に寄与することを目的として、「包括連携に関する協定」を締結しています。



名古屋工業大学
Nagoya Institute of Technology

大阪市立大学
Osaka City University

横浜市立大学
Yokohama City University

As an installation of intelligence in this region, NCU is actively carrying forward cooperation and partnership with other universities in order to raise the level of education and research and distinguish its character and features.

■The main universities with whom NCU has concluded a cooperative agreement

① Nagoya Institute of Technology (Concluded on December 5, 2007)

NCU concluded the "Basic Contract for the Promotion of Partnership and Cooperation" with Nagoya Institute of Technology (NIT) for the purpose of promoting partnership and cooperation in all academic fields, including research, education, international exchanges and academic-industrial alliances, and contributing to the academic development in Japan and also in foreign countries and the production of deserving human resources. In the academic years 2008 through 2010, NCU and NIT jointly put into effect the Educational Revolution Assisting Program for Graduate Schools under the title of "Nurture of Drug-Engineering Fused Nanomedicine Development Researchers" sponsored by the Ministry of Education, Culture, Sports, Science and Technology. Based on this assisting program, NCU and NIT established a joint graduate school in 2013 aiming at the fusion of "nanotechnology" and "advanced drug development research."

② Meijo University (Concluded on February 5, 2008)

NCU concluded the "Overall Contract for Academic Exchange" with Meijo University for the purpose of promoting exchange and cooperation across education and research activities and contributing to the progress of education and research at both universities and to the development of regional society and the international community.

③ Osaka City University and Yokohama City University (Concluded on March 26, 2009)

NCU concluded the "Agreement for Overall Cooperation" with Osaka City University and Yokohama City University for the purpose of promoting exchange and partnership across the education and research activities, and contributing to the progress of education and research at each university and to the development of regional society and the international community of human beings.

④ Chukyo University (Concluded on January 16, 2018)

NCU concluded the Comprehensive Cooperation Agreement with Chukyo University for the purpose of promoting cooperation in education, research, social contribution, etc., and contributing to the development of science and industry and the cultivation of human resources.

歴代学長

戸谷 銀三郎
Ginzaburo Totani
昭和25年4月1日～昭和32年3月31日
April 1, 1950 - March 31, 1957
吉田 義治
Yoshiharu Yoshida
昭和32年4月1日～昭和32年7月19日(代理)
April 1, 1957 - July 19, 1957 (acting)
内野 仙治
Senji Uchino
昭和32年7月20日～昭和32年9月20日
July 20, 1957 - September 20, 1957
吉田 義治
Yoshiharu Yoshida
昭和32年9月21日～昭和32年12月9日(代理)
September 21, 1957 - December 9, 1957 (acting)
木村 廉
Ren Kimura
昭和32年12月10日～昭和38年12月9日
December 10, 1957 - December 9, 1963
萩野 柳太郎
Ryutaro Hagino
昭和38年12月10日～昭和46年12月9日
December 10, 1963 - December 9, 1971
佐藤 壽昌
Hisamasa Sato
昭和46年12月10日～昭和47年7月31日(代理)
December 10, 1971 - July 31, 1972 (acting)
高木 健太郎
Kentaro Takagi
昭和47年8月1日～昭和55年1月13日
August 1, 1972 - January 13, 1980
蜂須賀 養悦
Yoetsu Hachisuka
昭和55年1月14日～昭和55年3月23日(代理)
January 14, 1980 - March 23, 1980 (acting)

柴田 清人
Kiyohito Shibata
昭和55年3月24日～昭和63年3月23日
March 24, 1980 - March 23, 1988
蜂須賀 養悦
Yoetsu Hachisuka
昭和63年3月24日～平成6年3月23日
March 24, 1988 - March 23, 1994
伊東 信行
Nobuyuki Ito
平成6年3月24日～平成12年3月31日
March 24, 1994 - March 31, 2000
和田 義郎
Yoshiro Wada
平成12年4月1日～平成17年8月22日
April 1, 2000 - August 22, 2005
内藤 能房
Yoshifusa Naito
平成17年8月23日～平成17年9月19日(代理)
August 23, 2005 - September 19, 2005 (acting)
西野 仁雄
Hitoo Nishino
平成17年9月20日～平成22年3月31日
September 20, 2005 - March 31, 2010
戸 莉 創
Hajime Togari
平成22年4月1日～平成26年3月31日
April 1, 2010 - March 31, 2014
郡 健二郎
Kenjiro Kohri
平成26年4月1日～現在
April 1, 2014 - present

Successive Presidents

同窓会

Alumni Association

平成30年4月1日現在 As of April 1, 2018

同窓会名 Alumni name	学部・研究科等名 Faculty/Graduate School	会長 President	連絡先 Contact
瑞友会 一般社団法人 名古屋市立大学 医学部同窓会 "Zuiyukai" Alumni Association of Medical School Nagoya City University	医学部 Medical School	山本 喜通 Yoshimichi Yamamoto	〒467-8601 名古屋市瑞穂区瑞穂町字川澄1 名古屋市立大学医学部同窓会 瑞友会 事務局 Secretariat, Alumni Association of Medical School "Zuiyukai," Nagoya City University, 1 Kawasumi, Mizuho-cho, Mizuho-ku, Nagoya 467-8601 Japan TEL:052-853-8084 FAX:052-842-7361 Email:zuiyukai@med.nagoya-cu.ac.jp
薬友会 Yakuyukai	薬学部 Faculty of Pharmaceutical Sciences	河村 典久 Norihsa Kawamura	〒467-8603 名古屋市瑞穂区田辺通3-1 名古屋市立大学薬友会 事務局 Secretariat, Alumni Association of Faculty of Pharmaceutical Sciences "Yakuyukai," Nagoya City University, 3-1 Tanabe-dori, Mizuho-ku, Nagoya 467-8603 Japan Email: shomu@phar.nagoya-cu.ac.jp
瑞山会 Zuizankai	経済学部 Faculty of Economics	村井 清 Kiyoshi Murai	〒467-8501 名古屋市瑞穂区瑞穂町字山の畑1 名古屋市立大学経済学部同窓会 Alumni Association of Faculty of Economics, Nagoya City University, 1 Yamanohata, Mizuho-cho, Mizuho-ku, Nagoya 467-8501 Japan
剣陵会 Kenryoukai	経済学研究科 Graduate School of Economics	杉本 和夫 Kazuo Sugimoto	〒467-8501 名古屋市瑞穂区瑞穂町字山の畑1 名古屋市立大学大学院経済学研究科同窓会 剣陵会 Alumni Association of Graduate School of Economics "Kenryoukai," Nagoya City University, 1 Yamanohata, Mizuho-cho, Mizuho-ku, Nagoya 467-8501 Japan Email: kenryokai2018@gmail.com
瑞桜会 Zuioukai	人文社会学部 School of Humanities and Social Sciences	野村 圭一 Keiichi Nomura	〒467-8501 名古屋市瑞穂区瑞穂町字山の畑1 名古屋市立大学人文社会学部同窓会 会長 野村 圭一 President Keiichi Nomura, Alumni Association of School of Humanities and Social Sciences, Nagoya City University, 1 Yamanohata, Mizuho-cho, Mizuho-ku, Nagoya 467-8501 Japan Email: alumni@hum.nagoya-cu.ac.jp
萱光会 Kenkoukai	芸術工学部 School of Design and Architecture	大島 創 Hajime Oshima	〒464-0083 名古屋市千種区北千種二丁目1番10号 名古屋市立大学芸術工学部同窓会 Alumni Association of School of Design and Architecture, Nagoya City University, 2-1-10 Kita Chikusa, Chikusa-ku, Nagoya 464-0083 Japan Email: kenkoukai@sda.nagoya-cu.ac.jp
看護学部同窓会 Alumni Association of School of Nursing	看護学部 School of Nursing	岡嶋 良枝 Yoshie Okajima	〒467-8601 名古屋市瑞穂区瑞穂町字川澄1 名古屋市立大学看護学部同窓会 副会長 遠藤 晋作 Vice President Shinsaku Endo, Alumni Association of School of Nursing, Nagoya City University, 1 Kawasumi, Mizuho-cho, Mizuho-ku, Nagoya 467-8601 Japan TEL & FAX: 052-853-8049
理学同窓会 Alumni Association of School of Natural Sciences	総合生命理学部 School of Biology and Integrated Sciences システム自然科学研究科 Graduate School of Natural Sciences	佐々木 忠将 Tadamasa Sasaki	〒467-8501 名古屋市瑞穂区瑞穂町字山の畑1 大学院システム自然科学研究科 実験・研究支援室内 理学同窓会事務局 Secretariat, Alumni Association of School of Natural Sciences c/o Experimental Study Support Office, Graduate School of Natural Sciences, 1 Yamanohata, Mizuho-cho, Mizuho-ku, Nagoya 467-8501 Japan TEL & FAX: 052-872-5867 E-mail: dousoukai.gns@gmail.com
ひさぎ会 Hisagikai	旧名古屋女子専門学校・ 名古屋市立女子短期大学 Nagoya Municipal Women's College (formerly, Nagoya Women's Vocational School)	角田 菜瑳子 Masako Kakuda	会長 角田 菜瑳子 President Masako Kakuda TEL:058-262-1527
同窓会 さわらび Alumni Association Sawarabi	旧名古屋市立保育短期大学 Formerly, Nagoya City College of Child Education	後藤 のり子 Noriko Goto	会長 後藤 のり子 President Noriko Goto TEL:052-761-5470

学位授与数 Number of Graduate Degrees Conferred

平成30年5月1日現在 As of May 1, 2018

研究科 Courses	修士 Master's Degree		博士 Doctoral Degree				合計 Total	旧制 Under Old Educational System
	平成29年度 AY2017	累計 Cumulative Total	課程 Course		論文 Thesis			
			平成29年度 AY2017	累計 Cumulative Total	平成29年度 AY2017	累計 Cumulative Total		
医学研究科 Graduate School of Medical Sciences	3	67	46	1,179	7	1,656	2,835	123
薬学研究科 Graduate School of Pharmaceutical Sciences	37	2,135	7	336	3	199	535	—
経済学研究科 Graduate School of Economics	17	839	3	63	—	21	84	—
人間文化研究科 Graduate School of Humanities and Social Sciences	17	322	1	27	1	3	30	—
芸術工学研究科 Graduate School of Design and Architecture	14	349	—	16	—	—	16	—
看護学研究科 Graduate School of Nursing	20	214	2	20	—	—	20	—
システム自然科学研究科 Graduate School of Natural Sciences	10	243	1	18	2	12	30	—
計 Subtotal	118	4,169	60	1,659	13	1,891	3,550	123

卒業生数 Number of Graduates

平成30年3月31日現在 As of March 31, 2018

学部 Faculties	学科 Departments	平成29年度 卒業生数 Graduates in AY2017	累計 Cumulative Total	旧制 Under Old Educational System
医学部 Medical School	医学科 Department of Medical School	93	4,403	128
薬学部 Faculty of Pharmaceutical Sciences	薬学科 生命薬科学科 Department of Pharmacy Department of Pharmaceutical and Life Sciences	104	5,905	—
経済学部 Faculty of Economics	公共政策学科 マネジメントシステム学科 会計ファイナンス学科 Department of Public Policy in Economics Department of Management System Department of Accounting and Finance	231	10,044	—
人文社会学部 School of Humanities and Social Sciences	心理教育学科 現代社会学科 国際文化学科 Department of Psychology and Education Department of Social Studies Department of Intercultural Studies	222	3,348	—
芸術工学部 School of Design and Architecture	情報環境デザイン学科 産業イノベーションデザイン学科 Department of Informatics and Media Design Department of Industrial Innovation Design 建築都市デザイン学科 Department of Architecture and Urban Design	102	1,361	—
看護学部 School of Nursing	看護学科 Department of School of Nursing	86	1,258	—
合計 Total		838	26,319	128

日本学生支援機構奨学生数 Number of JASSO Scholarship Students

平成30年3月1日現在 As of March 1, 2018

学部 Faculties	医学部 Medical School	薬学部 Faculty of Pharmaceutical Sciences	経済学部 Faculty of Economics	人文社会学部 School of Humanities and Social Sciences	芸術工学部 School of Design and Architecture	看護学部 School of Nursing	計 Total
在籍者 Enrolled	594	584	978	888	431	335	3,810
第一種奨学生 Type-I Scholarship Students	59	99	138	106	48	42	492
第二種奨学生 Type-II Scholarship Students	56	68	83	52	77	30	366
奨学生合計 Total Scholarship Students	115	167	221	158	125	72	858

大学院 Graduate School		医学研究科 Graduate School of Medical Sciences	薬学研究科 Graduate School of Pharmaceutical Sciences	経済学研究科 Graduate School of Economics	人間文化研究科 Graduate School of Humanities and Social Sciences	芸術工学研究科 Graduate School of Design and Architecture	看護学研究科 Graduate School of Nursing	システム自然科学研究科 Graduate School of Natural Sciences	計 Total
在籍者 Enrolled		17	83	59	68	41	51	23	342
修士・博士前期課程 Students of Doctoral Course (Master's Program)	奨学生 Scholarship Students	第一種 Type-I	2	40	2	2	8	3	65
	第二種 Type-II	—	3	—	1	1	0	1	6
	合計 Total	2	43	2	3	9	8	4	71
博士・博士後期課程 Students of Doctoral Course (Doctoral Program)	在籍者 Enrolled	211	62	15	14	12	14	8	336
	奨学生 Scholarship Students	第一種 Type-I	5	17	1	1	—	—	25
	第二種 Type-II	—	—	—	—	—	—	—	—
合計 Total	5	17	1	1	1	0	0	25	

学生の出身高校所在地 Geographical Distribution of Students' High Schools

平成30年5月1日現在 As of May 1, 2018

学部 Faculties	学生数 Number of Students	愛知 Aichi Prefecture		東海 Tokai District			北陸 Hokuriku	甲信越 Koshuineitsu	北海道 Hokkaido	東北 Tohoku	関東 Kanto	近畿 Kinki	中国 Chugoku	四国 Shikoku	九州 Kyushu	沖縄 Okinawa	国外等 Overseas and others
		県内 Inside the Prefecture	市内 Nagoya City	岐阜 Gifu	三重 Mie	静岡 Shizuoka											
医学部 Medical School	598	132	276	31	22	20	8	6	4	3	22	37	9	10	9	3	6
薬学部 Faculty of Pharmaceutical Sciences	576	84	113	42	44	19	12	18	4	5	35	116	37	14	23	2	8
経済学部 Faculty of Economics	976	367	333	122	58	13	14	10	3	2	5	21	6	4	10	—	8
人文社会学部 School of Humanities and Social Sciences	880	357	268	90	56	13	8	7	—	4	—	9	3	6	6	—	53*
芸術工学部 School of Design and Architecture	432	116	96	35	33	13	4	9	2	3	10	57	10	11	23	4	6
看護学部 School of Nursing	329	144	107	32	21	8	2	1	1	6	2	3	1	—	—	1	—
総合生命理学部 School of Biology and Integrated Sciences	40	15	17	2	1	1	—	—	—	—	1	2	—	—	1	—	—
合計 Total	3,831	1,215	1,210	354	235	87	48	51	14	23	75	245	66	45	72	10	81

*第3年次編入学生25名含む
*Including 25 junior transferees

卒業後の進路 Placements of Employment after Graduation

平成29年度卒業生 Graduates of AY2017

区分 Classification	卒業生数 Number of Graduates	就職希望者数 Applicants for Job	就職者 Place of Employment																	計 Total	臨床研修医 Resident Physicians	大学院進学者 Promotion to Graduate Schools	その他 Others	就職率 Employment Rate			
			農業・林業 Agriculture, Forestry	漁業 Fishery	鉱業 Mining	建設業 Construction	製造業 Manufacturing	電気・ガス・熱供給・水道業 Electricity, Gas, Heat Supply, Water	情報通信業 Information and Communication	運輸業・郵便業 Transport, Postal Service	卸売・小売業 Wholesale, Retail	金融業・保険業 Finance, Insurance	不動産業・物品賃貸 Real Estate, Goods Rental	学術研究・専門・技術サービス業 Academic Research, Professional and Technical Services	宿泊業・飲食サービス業 Accommodations, Eating and Drinking Services	生活関連サービス業・娯楽業 Living-related and Personal Service, Amusement Services	教育・学習支援業 Education, Learning Support	医療福祉 Medical, Health Care, Welfare	複合サービス事業 Compound Services						サービス業 Services	公務 Public Affairs	その他就職 Industries Unable to Classify
医学部 Medical School	93	89	—	—	—	—	—	—	—	—	—	—	—	—	—	—	—	—	—	—	—	—	89	—	4	100.0%	
薬学部薬学科 Department of Pharmacy, Faculty of Pharmaceutical Sciences	63	60	—	—	—	16	—	1	—	13	—	—	—	—	—	—	—	—	—	—	—	—	—	—	1	3	98.3%
薬学部生命薬科学科 Department of Pharmaceutical and Life Sciences, Faculty of Pharmaceutical Sciences	41	2	—	—	—	1	—	—	—	—	—	—	—	—	—	—	—	—	—	—	—	—	—	—	2	38	100.0%
経済学部 Faculty of Economics	231	216	—	—	—	5	34	2	30	5	15	38	7	13	1	1	2	1	2	3	54	—	213	—	1	17	98.6%
人文社会学部 School of Humanities and Social Sciences	222	203	—	—	—	1	31	1	23	4	19	25	10	5	3	2	4	6	—	7	58	—	199	—	7	16	98.0%
芸術工学部 School of Design and Architecture	102	77	—	—	—	13	20	—	10	—	3	—	5	11	—	1	1	—	—	7	4	—	75	—	22	5	97.4%
看護学部 School of Nursing	86	79	—	—	—	—	—	—	—	1	—	—	—	—	—	—	67	—	—	11	—	—	79	—	5	2	100.0%
合計 Total	838	726	—	—	—	19	102	3	64	9	51	63	22	29	4	4	7	99	2	17	132	—	627	89	74	48	98.6%

*就職率は就職希望者に占める就職者の割合(分母を就職希望者数、分子を就職者数+臨床研修医)
*The employment rate is the percentage of the employed students to the employment applied students(calculated by dividing the number of employed students by the number of employment applied students and adding the number of resident physicians)
*平成30年度 学校基本調査による
*Source: School Basic Survey for AY2018

科学研究費助成事業交付一覧

Grants-in-Aid for Scientific Research

平成28年度(実績) AY2016 (Actually Granted) 単位:千円 Units: 1,000 yen

研究種目 Research Items	採択件数 Number of Adoption	交付金額 Amount of Grants
新学術領域研究 Scientific Research on Innovative Areas	7	61,755 【18,527】
基盤研究(S) Scientific Research (S)	1	11,970 【3,591】
基盤研究(A) Scientific Research (A)	3	21,619 【6,486】
基盤研究(B) Scientific Research (B)	28	103,474 【31,162】
基盤研究(C) Scientific Research (C)	208	236,716 【71,079】
挑戦的萌芽研究 Challenging Exploratory Research	35	38,494 【11,547】
若手研究(A) Young Scientists (A)	6	25,232 【7,170】
若手研究(B) Young Scientists (B)	77	76,302 【22,859】
研究活動スタート支援 Research Activity Start-up	5	5,149 【1,545】
奨励研究 Encouragement of Scientists	3	1,120 【0】
特別研究員奨励費 JSPS Research Fellow	4	2,400 【0】
研究成果公開促進費 Publication of Scientific Research Results	2	1,800 【0】
国際共同研究加速基金(国際共同研究強化) Fund for the Promotion of Joint International Research (Fostering Joint International Research)	3	23,200 【6,960】
合計 Total	382	609,231 【180,926】

(注)【 】内は、間接経費(外数)である。
* Note: The amounts in 【 】 indicate indirect expenses (not included in total).

平成29年度(実績) AY2017 (Actually Granted) 単位:千円 Units: 1,000 yen

研究種目 Research Items	採択件数 Number of Adoption	交付予定金額 Amount of Offered Subsidies
新学術領域研究 Scientific Research on Innovative Areas	7	74,906 【22,472】
新学術領域研究 (国際共同研究加速基金【国際活動支援班】) Scientific Research on Innovative Areas (Fund for the Promotion of Joint International Research [International Group])	0	100 【30】
基盤研究(S) Scientific Research (S)	1	12,200 【3,960】
基盤研究(A) Scientific Research (A)	3	27,100 【8,130】
基盤研究(B) Scientific Research (B)	30	109,006 【34,238】
基盤研究(C) Scientific Research (C)	246	279,109 【81,376】
挑戦的萌芽研究 Challenging Exploratory Research	28	26,904 【8,011】
挑戦的研究(萌芽) Challenging Research (Exploratory)	6	14,400 【4,320】
若手研究(A) Young Scientists (A)	4	14,200 【4,260】
若手研究(B) Young Scientists (B)	95	102,000 【29,856】
研究活動スタート支援 Research Activity Start-up	4	2,849 【1,050】
奨励研究 Encouragement of Scientists	1	550 【0】
特別研究員奨励費 JSPS Research Fellow	6	5,007 【272】
研究成果公開促進費 Publication of Scientific Research Results	1	900 【0】
国際共同研究加速基金(国際共同研究強化) Fund for the Promotion of Joint International Research (Fostering Joint International Research)	3	9,400 【2,820】
合計 Total	435	678,631 【200,795】

(注)【 】内は、間接経費(外数)である。
* Note: The amounts in 【 】 indicate indirect expenses (not included in total).

特許出願の実績

Patent applications

平成29年度 AY2017

	国内 Japan	国外 Foreign countries
出願件数 Number of applied patents	23	12
登録件数 Number of patent registrations	6	5

共同研究・受託研究・学術奨励寄附金

Joint researches, contracted researches and academic incentive donations

平成29年度 AY2017

	件数 Number	金額(千円) Amount of money (in 1,000 yen)
共同研究 Joint research	44	135,262
受託研究 Contracted research	261	1,151,113
学術奨励寄附金 Academic incentive donation	602	462,240

主な社会貢献・地域貢献活動実績(年度別) Results of Main Social and Regional Action Programs (by academic year)

平成30年3月31日現在 As of March 31, 2018

事項 Program	27年度 AY2015	28年度 AY2016	29年度 AY2017	
1.市民への生涯学習機会の提供 Provision of lifelong learning opportunity to citizens 年度別受講者数 Number of attendants				
市民公開講座 Citizen's public lectures	730人	774人	1,013人	
最新医学講座 オープンカレッジ Advanced Medical Course Open college	347人	359人	311人	
連携講座 Co-hosted lectures	332人	358人	182人	
サイエンスカフェ等 Science Café, etc.	Human&Social サイエンスカフェ Human and Social Science Café	213人	111人	75人
	マンデーサロン Monday Salon	129人	64人	52人
	サイエンスカフェin名古屋 Science Café in Nagoya	743人	621人	531人
授業公開 Public classes	168人	185人	133人	
なごや看護生涯学習公開講演会 Public Lectures of Nagoya Nursing Lifelong Learning	90人	120人	97人	
地域連携セミナー Regional Cooperation Seminar	83人	70人	89人	
シンポジウム・講演会 Symposiums, Lectures	3,194人	1,674人	2,176人	
薬用植物園市民公開 Publication of the Herbal Research Laboratory to citizens	318人	201人	282人	
その他公開講座(ワークショップ、セミナー等) Other public lecturers (workshops, seminars, etc.)	1,768人	2,200人	1,978人	
2.大学施設の提供 Provision of university facilities 年度別利用者数 Number of users				
大学・病院施設の貸付 Lending of the facilities of NCU and University Hospital	424件	658件	831件	
総合情報センター(図書館)の市民利用 Use of Library and Information Processing Center by citizens	1,819人	1,679人	1,404人	
3.既卒者への学びなおし、リカレント教育講座 Lectures for relearning or recurrent education to university graduates 年度別受講者数 Number of attendants				
名古屋市大 医療・保健 学びなおし講座 NCU's Lectures for relearning on health and medicine	252人	225人	228人	
東海薬剤師生涯学習センター講座 Lectures by Tokai Pharmacist Lifelong Learning Center	35人	50人	41人	
名古屋市立大学薬学部卒業後教育講座 Educational lectures for graduates from NCU's Faculty of Pharmaceutical Sciences	171人	212人	155人	
なごや看護生涯学習セミナー Nagoya Nursing Lifelong Learning Seminars	82人	83人	65人	
4.行政との連携 Cooperation with public administration				
名古屋市審議会委員等への就任 Assumption of membership in councils, etc. of Nagoya City	84人	82人	88人	
5.小・中・高等学校、特別支援学校との連携 Cooperation with elementary schools, junior high schools, senior high schools and special support education schools 年度別受講者数 Number of attendants				
教えて博士!なぜ?なに?ゼミナール(出前講座) "Teach me, Professor! Why? What? Seminar" (Delivery Lectures)	1,654人	1,188人	744人	
ひらめき☆ときめきサイエンス(体験学習プログラム) "Inspirational and Exciting Science" (Hands-on Learning Program)	26人	25人	—	
名古屋市立高校の学生を対象とした体験学習会 Hands-on learning sessions for students of city high schools in Nagoya	29人	71人	133人	
県立高校における特別授業 Special tuition at prefectural high schools	135人	112人	86人	

診療科別病床数および患者延べ数

Number of Beds and Total Number of Patients

病床数
Number of Beds 平成30年4月1日現在 As of April 1, 2018

診療科 Clinical Departments	病床数 Number of Beds
内科 Internal Medicine	205
総合内科・総合診療科 General Internal Medicine/General Diagnosis and Treatment Department	
消化器内科 Internal Medicine (Gastroenterology)	
肝・膵臓内科 Internal Medicine (Hepatology/Pancreatology)	
呼吸器・アレルギー内科 Internal Medicine (Respiratory Disease / Allergy)	
リウマチ・膠原病内科 Internal Medicine (Rheumatism / Collagen Disease)	
循環器内科 Internal Medicine (Cardiology)	
内分泌・糖尿病内科 Internal Medicine (Endocrinology/Diabetology)	
血液・腫瘍内科 Internal Medicine (Hematology/Oncology)	
神経内科 Internal Medicine (Neurology)	
腎臓内科 Internal Medicine (Nephrology)	
外科 Surgery	108
消化器一般外科 Gastrointestinal Surgery/General Surgery	
呼吸器外科 Respiratory Surgery	
心臓血管外科 Cardiovascular Surgery	
小児外科 Pediatric Surgery	
乳腺外科 Breast Surgery	
整形外科 Orthopedic Surgery	50
産科婦人科 Obstetrics and Gynecology	43
小児科 Pediatrics	53
眼科 Ophthalmology	31
耳鼻いんこう科 Otorhinolaryngology	34
形成外科 Plastic and Reconstructive Surgery	4
皮膚科 Dermatology	23
泌尿器科 Urology	42
精神科 Psychiatry	28
放射線科 Radiology	11
麻酔科 Anesthesiology	2
脳神経外科 Neurosurgery	31
歯科口腔外科 Oral Surgery	5
共通 Common to all departments	116
集中治療部 ICU・PICU	10
急性心臓疾患治療部 CCU	4
合計 Total	800

患者数
Number of Patients 平成29年4月～平成30年3月 From April 2017 to March 2018

診療科 Clinical Departments	入院患者 Inpatients	外来患者 Outpatients
内科 Internal Medicine	95,845	121,103
総合内科・総合診療科 General Internal Medicine/General Diagnosis and Treatment Department	2,185	6,166
消化器内科 Internal Medicine (Gastroenterology)	11,945	15,177
肝・膵臓内科 Internal Medicine (Hepatology/Pancreatology)	10,791	16,787
呼吸器・アレルギー内科 Internal Medicine (Respiratory Disease / Allergy)	13,949	13,763
リウマチ・膠原病内科 Internal Medicine (Rheumatism / Collagen Disease)	4,098	10,547
循環器内科 Internal Medicine (Cardiology)	15,228	19,944
内分泌・糖尿病内科 Internal Medicine (Endocrinology/Diabetology)	3,095	9,408
血液・腫瘍内科 Internal Medicine (Hematology/Oncology)	19,011	11,927
神経内科 Internal Medicine (Neurology)	11,240	10,505
腎臓内科 Internal Medicine (Nephrology)	4,303	6,879
外科 Surgery	37,029	31,205
消化器一般外科 Gastrointestinal Surgery/General Surgery	22,841	11,846
呼吸器外科 Respiratory Surgery	4,240	4,503
心臓血管外科 Cardiovascular Surgery	5,690	2,051
小児外科 Pediatric Surgery	494	1,106
乳腺外科 Breast Surgery	3,764	11,699
整形外科 Orthopedic Surgery	14,218	31,270
産科婦人科 Obstetrics and Gynecology	11,932	20,080
小児科 Pediatrics	14,940	17,230
眼科 Ophthalmology	9,500	26,440
耳鼻いんこう科 Otorhinolaryngology	12,179	24,013
形成外科 Plastic and Reconstructive Surgery	1,956	3,356
皮膚科 Dermatology	8,986	37,814
泌尿器科 Urology	16,407	27,310
精神科 Psychiatry	9,201	24,821
放射線科 Radiology	2,998	18,722
麻酔科 Anesthesiology	347	3,207
脳神経外科 Neurosurgery	12,068	8,789
歯科口腔外科 Oral Surgery	2,215	22,839
救急科 Emergency	294	6,317
リハビリテーション科 Rehabilitation	—	3,920
いたみセンター Pain Center	—	3,115
合計 Total	250,115	431,551
1日平均 Average per day	685.2	1,768.7

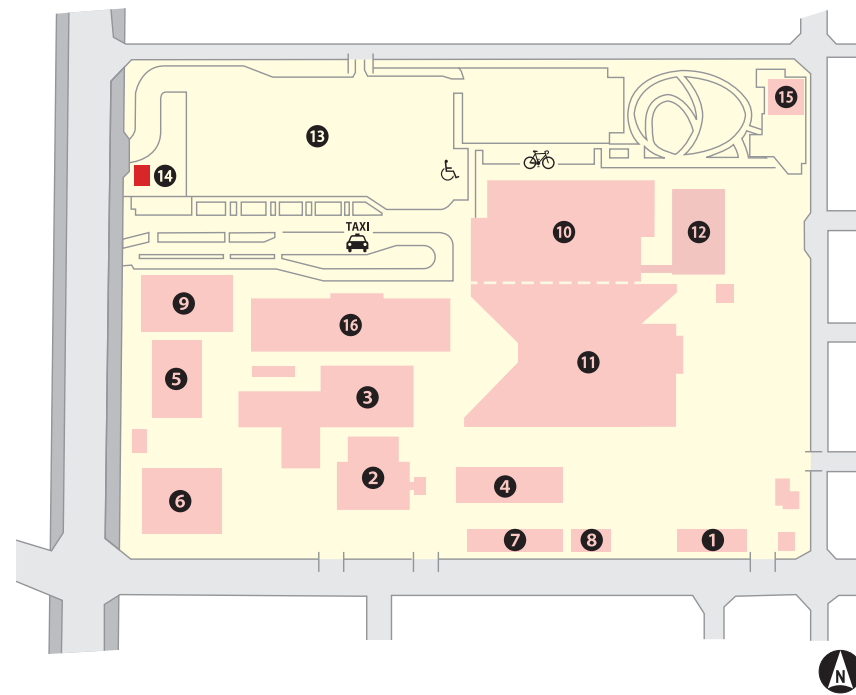
土地・建物・所在地

Land, Buildings and Locations

平成30年4月1日現在 As of April 1, 2018

区分 Classification	所属 Affiliation	土地(m ²) Land Area	建物(m ²) Building Area	所在地 Locations
桜山(川澄)キャンパス Sakurayama (Kawasumi) Campus	本部 Administration	65,938.98	14,710.77	名古屋市瑞穂区瑞穂町字川澄1 1, Kawasumi, Mizuho-cho, Mizuho-ku, Nagoya
	医学部 Medical School		41,129.63	
	看護学部 School of Nursing		8,007.81	
	総合情報センター川澄分館 Kawasumi Branch, Library and Information Processing Center		1,572.16	
	附属病院 University Hospital		78,624.22	
	その他 Others		1,927.32	
小計 Subtotal	65,938.98	145,971.91		
田辺通キャンパス Tanabe-dori Campus	薬学部(総合情報センター田辺通分館含む) Faculty of Pharmaceutical Sciences (incl. Tanabe-dori Branch, Library and Information Processing Center)	46,571.96	22,971.88	名古屋市瑞穂区田辺通3-1 3-1, Tanabe-dori, Mizuho-ku, Nagoya
	その他 Others		2,353.97	
	小計 Subtotal		46,571.96	
滝子(山の畑)キャンパス Takiko (Yamanohata) Campus	経済学部 Faculty of Economics	63,587.59	5,967.41	名古屋市瑞穂区瑞穂町字山の畑1 1, Yamanohata, Mizuho-cho, Mizuho-ku, Nagoya
	人文社会学部 School of Humanities and Social Sciences		10,160.12	
	教養教育棟 General Education Building		5,298.67	
	自然科学研究教育センター Institute of Natural Sciences		5,221.56	
	総合情報センター Library and Information Processing Center		1,027.27	
	総合情報センター山の畑分館 Yamanohata Branch, Library and Information Processing Center		3,683.89	
	体育館 Gymnasium		2,561.04	
	その他 Others		4,817.02	
小計 Subtotal	63,587.59	38,736.98		
北千種キャンパス Kita Chikusa Campus	芸術工学部 School of Design and Architecture	25,967.63	14,169.38	名古屋市千種区北千種二丁目1-10 2-1-10, Kita Chikusa, Chikusa-ku, Nagoya
	総合情報センター北千種分館 Kita Chikusa Branch, Library and Information Processing Center		1,719.61	
	その他 Others		812.52	
	小計 Subtotal		25,967.63	
計 Total	202,066.16	226,736.25		
その他 Others	留学生宿舎 Dormitory for International Students	881.00	1,749.80	名古屋市昭和区檀溪通2-8 2-8, Dankei-tori, Showa-ku, Nagoya
	その他 Others	1,715.06	398.00	
	小計 Subtotal	2,596.06	2,147.80	
合計 Total	204,662.22	228,884.05		

桜山(川澄)キャンパス
Sakurayama (Kawasumi) Campus



- ①本部棟
- ②総合情報センター川澄分館(図書館)・さくら講堂
- ③医学研究科・医学部研究棟
- ④医学部基礎教育棟
- ⑤医学研究科アイソトープ研究室・分子医学研究所
- ⑥実験動物研究教育センター
- ⑦厚生会館(西棟)
- ⑧厚生会館(東棟)
- ⑨看護学部棟
- ⑩附属病院(外来診療棟)
- ⑪附属病院(病棟・中央診療棟)
- ⑫附属病院(喜谷記念がん治療センター)
- ⑬附属病院駐車場
- ⑭地下鉄桜通線桜山駅3番出入口
- ⑮さくらんぼ保育所
- ⑯西棟

- ①Administration Building
- ②Library and Information Processing Center
Kawasumi Branch, Sakura Auditorium
- ③Medical School (Research Medicine)
- ④Medical School (Fundamental Education)
- ⑤Institute of Molecular Medicine
and Radioisotope Research Laboratory
- ⑥Laboratory Animal Facility
- ⑦Welfare Hall (West)
- ⑧Welfare Hall (East)
- ⑨School of Nursing
- ⑩University Hospital (Outpatient Facility)
- ⑪University Hospital (Wards/Medical Centre Building)
- ⑫University Hospital (Kidani Memorial Cancer Treatment Centre)
- ⑬University Hospital Parking for Visitors
- ⑭Subway Exit (Sakuradori Line Sakurayama Station)
- ⑮Sakuranbo Nursery
- ⑯West Building

田辺通キャンパス
Tanabe-dori Campus



- ①カフェテリア
- ②講義・図書館棟
(総合情報センター田辺通分館(図書館))
- ③実習棟
- ④研究棟
- ⑤先端薬学研究施設・共同利用研究施設・
創薬基盤科学研究所
- ⑥薬友会館
- ⑦温室
- ⑧薬用植物園
- ⑨クラブハウス
- ⑩野球場
- ⑪厩舎
- ⑫馬場

- ①Cafeteria
- ②Lecture, Library Building
(Library and Information Processing Center
Tanabe-dori Branch)
- ③Pharmaceutical Training Building
- ④Research Building
- ⑤Advanced Pharmaceutical Science Center,
Instrument Center and Institute of
Drug Discovery Science
- ⑥Alumni Hall (Yakuyu Kaikan)
- ⑦Greenhouse
- ⑧Experimental Station For
Medical Plant Research
- ⑨Club Building
- ⑩Baseball Ground
- ⑪Stables
- ⑫Horse Track

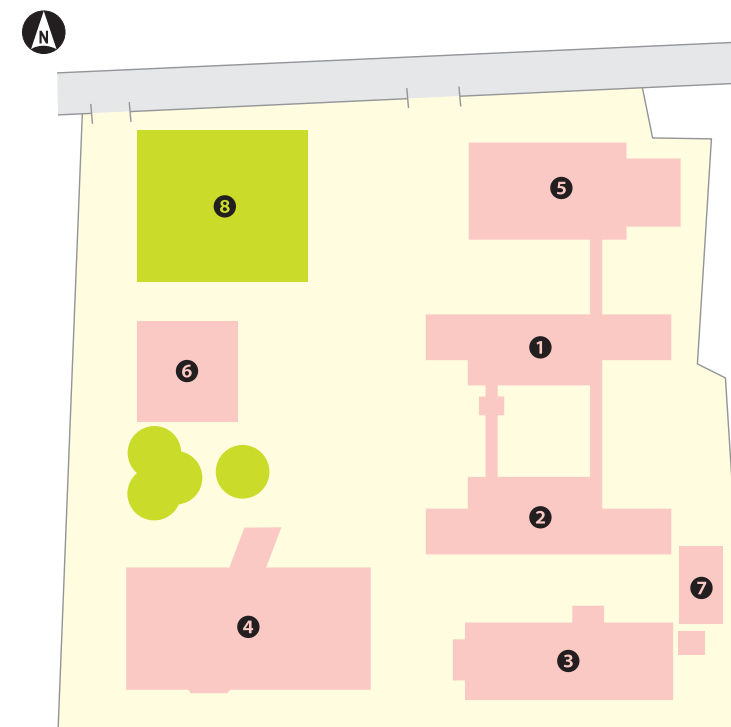
滝子(山の畑)キャンパス
Takiko (Yamanohata) Campus



- ①1号館[人文社会学部棟]
- ②2号館[教養教育棟]
- ③3号館[経済学部棟]
(国際交流センター・キャリア支援センター)
- ④4号館[自然科学研究教育センター(南棟)](保健室)
- ⑤5号館[自然科学研究教育センター(北棟)]
- ⑥6号館[総合情報センター]
- ⑦自然科学研究教育センター(東棟)
- ⑧総合情報センター山の畑分館(図書館)
- ⑨体育館
- ⑩学生会館
- ⑪プール
- ⑫クラブハウス
- ⑬文化系サークル施設
- ⑭テニスコート
- ⑮弓道場
- ⑯トレーニングルーム

- ①Building No. 1
(School of Humanities and Social Sciences)
- ②Building No. 2 (General Education)
- ③Building No.3 (Faculty of Economics),
(International Exchange Center, Career Support Center)
- ④Building No. 4 (Institute of Natural Sciences (South)),
(Dispensary)
- ⑤Building No. 5 (Institute of Natural Sciences (North))
- ⑥Building No. 6 (Library and Information Processing
Center)
- ⑦Institute of Natural Sciences (East)
- ⑧Library and Information Processing Center
Yamanohata Branch
- ⑨Gymnasium
- ⑩Students' Hall
- ⑪Swimming Pool
- ⑫Club House
- ⑬Facility for Cultural Activities
- ⑭Tennis Court
- ⑮Archery Range
- ⑯Training Room

北千種キャンパス
Kita Chikusa Campus



- ①芸術工学部管理棟
- ②芸術工学部研究棟
- ③芸術工学部工房棟
- ④芸術工学部芸術工学棟
- ⑤総合情報センター北千種分館(図書館)・大講義室
- ⑥アセンブリーホール
- ⑦環境測定棟
- ⑧スポーツコート

- ①School of Design and Architecture (Administration Wing)
- ②School of Design and Architecture (Research Wing)
- ③School of Design and Architecture (Studio Wing)
- ④Main Hall
- ⑤Library and Information Processing Center
Kita Chikusa Branch, Large Lecture Hall
- ⑥Assembly Hall
- ⑦Environment Measurement Building
- ⑧Sports Court



滝子(山の畑)キャンパス

〒467-8501 名古屋市瑞穂区瑞穂町字山の畑1
 経済学部・経済学研究科、人文社会学部・人間文化研究科、
 総合生命理学部・システム自然科学研究科、
 自然科学研究教育センター、総合情報センター
 ●地下鉄 桜通線「桜山」駅下車⑤出口から徒歩12分
 ●市バス・金山駅金山⑦のりばより金山11・12・16「滝子」下車
 ・金山駅金山⑧のりばより金山14(桜山経由)
 「滝子」下車

Takiko (Yamanohata) Campus

1, Yamanohata, Mizuho-cho, Mizuho-ku, Nagoya 467-8501
 Faculty of Economics, Graduate School of Economics; School of Humanities and Social Sciences,
 Graduate School of Humanities and Social Sciences;
 School of Biology and Integrated Sciences, Graduate School of Natural Sciences; Institute of Natural Sciences;
 Library and Information Processing Center
 ●Subway:
 ・12 min on foot from Exit 5 of "Sakurayama," Sakura-dori Line
 ●City bus:
 ・Take "Kanayama Route 11, 12 or 16" bus at Kanayama Depot 7, and get off at "Takiko."
 ・Take "Kanayama Route 14 (via Sakurayama)" bus at Kanayama Depot 8, and get off at "Takiko."

桜山(川澄)キャンパス

〒467-8601 名古屋市瑞穂区瑞穂町字川澄1
 医学部・医学研究科、附属病院、看護学部・看護学研究科
 ●地下鉄 桜通線「桜山」駅下車③出口よりすぐ
 ●市バス・金山駅金山⑦のりばより金山12「市立大学病院」下車
 ・金山駅金山⑧のりばより金山14(桜山経由)
 「市立大学病院」下車

Sakurayama (Kawasumi) Campus

1, Kawasumi, Mizuho-cho, Mizuho-ku, Nagoya 467-8601
 Medical School, Graduate School of Medical Sciences;
 University Hospital; School of Nursing, Graduate School of Nursing
 ●Subway:
 ・Right by Exit 3 of "Sakurayama," Sakura-dori Line
 ●City bus:
 ・Take "Kanayama Route 12" bus at Kanayama Depot 7, and get off at "Shiritsudaigaku Byoin."
 ・Take "Kanayama Route 14 (via Sakurayama)" bus at Kanayama Depot 8, and get off at "Shiritsudaigaku Byoin."



田辺通キャンパス

〒467-8603 名古屋市瑞穂区田辺通3-1
 薬学部・薬学研究科
 ●地下鉄 桜通線「瑞穂区役所」駅下車①出口から徒歩15分
 ●市バス・金山駅金山⑦のりばより金山16「市大薬学部」下車
 ・金山駅金山⑧のりばより金山14「市大薬学部」下車

Tanabe-dori Campus

3-1, Tanabe-dori, Mizuho-ku, Nagoya 467-8603
 Faculty of Pharmaceutical Sciences,
 Graduate School of Pharmaceutical Sciences
 ●Subway:
 ・15 min on foot from Exit 15 of "Mizuho Kuyakusho," Sakura-dori Line
 ●City bus:
 ・Take "Kanayama Route 16" bus at Kanayama Depot 7, and get off at "Shidai Yakugakubu."
 ・Take "Kanayama Route 14" bus at Kanayama Depot 8, and get off at "Shidai Yakugakubu."



北千種キャンパス

〒464-0083 名古屋市千種区北千種二丁目1-10
 芸術工学部・芸術工学研究科
 ●市バス・名古屋駅②のりばより基幹2「萱場(かやば)」下車
 ・地下鉄栄駅 栄オアシス21③のりばより
 基幹2「萱場(かやば)」下車
 ・地下鉄栄駅 栄路上バスのりば(北ゆき)より
 基幹2「萱場(かやば)」下車
 ・地下鉄千種駅②のりばより千種11「清明山」下車
 ・地下鉄池下駅③のりばより幹砂田1「清明山」下車

Kita Chikusa Campus

2-1-10, Kita Chikusa, Chikusa-ku, Nagoya 464-0083
 School of Design and Architecture,
 Graduate School of Design and Architecture
 ●City bus:
 ・Take Key Route 2 bus at Nagoya Railway Station Depot 2, and get off at "Kayaba."
 ・Take Key Route 2 bus at Sakae Oasis 21 Depot 3, Subway Sakae Station, and get off at "Kayaba."
 ・Take Key Route 2 bus at Sakae Street Bus Depot (Northbound), Subway Sakae Station, and get off at "Kayaba."
 ・Take "Chikusa Route 11" bus at Subway Sakae Station Depot 2, and get off at "Seimeiyama."
 ・Take Key Route Sunada 1 bus at Subway Ikeshita Station Depot 3, and get off at "Seimeiyama."

内容 Contents, Details	問い合わせ先 Section	電話番号 Phone Number	FAX番号 Fax Number	
入試や入学に関すること Entrance exam, Enrollment	事務局学生課入試係 Entrance Examination Sect., Student Affairs Div., Administration Office	052-853-8020	052-841-7428	
学生支援に関すること Student support	事務局学生課学生支援係 Student Support Sect., Student Affairs Div., Administration Office	052-872-5042	052-872-5044	
授業の内容に関すること Course contents	(教養教育) 事務局教務企画室 (Cultural Education) Academic Affairs Planning Office, Administration Office	052-872-5803	052-872-1531	
	(専門教育) 各学部・研究科を担当する課室 (Specialized Education) Office of each faculty	下記の電話番号参照 See phone numbers below.	下記のFAX番号参照 See fax numbers below.	
市民公開講座に関すること Citizen's public lectures	事務局学術課 社会貢献係 Social Action Sect., Science Div., Administration Office	052-853-8308	052-841-0261	
図書館の蔵書等に関すること Book stock, etc. of library	総合情報センター Library and Information Processing Center	052-872-5796	052-872-5781	
	図書館 Library	川澄分館 Kawasumi Branch	052-853-8030	052-853-6929
		田辺通分館 Tanabe-dori Branch	052-836-3522	052-836-3525
		山の畑分館 Yamanohata Branch	052-872-5761	052-872-5760
北千種分館 Kita Chikusa Branch		052-721-1107	052-721-1145	
寄附に関すること Donation	事務局総務課庶務係 General Affairs Sec., General Affairs Div., Administration Office	052-853-8005	052-841-6201	

各所属の電話番号等 Phone/Fax Numbers for Each Section

所属名 Section	電話番号 Phone Number	FAX番号 Fax Number
事務局総務課 General Affairs Div., Administration Office	052-853-8005	052-841-6201
事務局企画広報課 Planning and Public Relations Div., Administration Office	052-853-8806	052-853-0551
事務局財務課 Financial Affairs Div., Administration Office	052-853-8013	052-841-4790
事務局施設課 Facilities Div., Administration Office	052-853-8510	052-853-8512
事務局学術課(社会連携センター) Science Div., Administration Office (Social Relations Center)	052-853-8041	052-841-0261
事務局学生課 Student Affairs Div., Administration Office	052-853-8020	052-841-7428
キャリア支援センター Career Support Center	052-872-5056	052-872-5044
国際交流センター International Exchange Center	052-872-5163	052-872-5044
事務局学術情報室(総合情報センター) Academic Information Office, Administration Office (Library and Information Processing Center)	052-872-5796	052-872-5781
事務局教務企画室 Academic Affairs Planning Office, Administration Office	052-872-5804	052-872-1531
監査室 Audit Office	052-853-8791	—
教育研究課(医学部・医学研究科) Education and Research Division (Medical School, Graduate School of Medical Sciences)	052-853-8545	052-842-0863
薬学部事務室(薬学部・薬学研究科) Office of Faculty of Pharmaceutical Sciences (Faculty of Pharmaceutical Sciences, Graduate School of Pharmaceutical Sciences)	052-836-3402	052-834-9309
(経済学部・経済学研究科) (Faculty of Economics, Graduate School of Economics)	052-872-5805	052-872-1531
山の畑事務室 Yamanohata Offices (人文社会学部・人間文化研究科) (School of Humanities and Social Sciences, Graduate School of Humanities and Social Sciences)	052-872-5808	052-872-1531
(総合生命理学部・システム自然科学研究科) (School of Biology and Integrated Sciences, Graduate School of Natural Sciences)	052-872-5802	052-872-1531
芸術工学部事務室(芸術工学部・芸術工学研究科) Office of School of Design and Architecture (School of Design and Architecture, Graduate School of Design and Architecture)	052-721-1225	052-721-3110
看護学部事務室(看護学部・看護学研究科) Office of School of Nursing (School of Nursing, Graduate School of Nursing)	052-853-8037	052-852-4641